

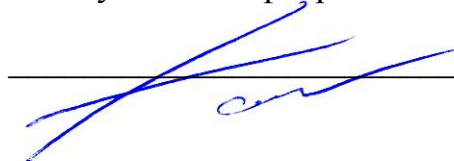
МИНОБРНАУКИ РОССИИ

Федеральное государственное бюджетное  
образовательное учреждение высшего образования  
«Тульский государственный университет»

Институт горного дела и строительства  
Кафедра «Городское строительство, архитектура и дизайн»

Утверждено на заседании кафедры  
«ГСАиД»  
«16» января 2020 г., протокол № 5

Заведующий кафедрой ГСАиД

 К.А. Головин

**ФОНД ОЦЕНОЧНЫХ СРЕДСТВ (ОЦЕНОЧНЫЕ МАТЕРИАЛЫ) ДЛЯ  
ПРОВЕДЕНИЯ ТЕКУЩЕГО КОНТРОЛЯ УСПЕВАЕМОСТИ И  
ПРОМЕЖУТОЧНОЙ АТТЕСТАЦИИ ОБУЧАЮЩИХСЯ ПО  
ДИСЦИПЛИНЕ (МОДУЛЮ)**

«Компьютерные и информационные технологии»

**основной профессиональной образовательной программы  
высшего образования – программы бакалавриата**

Направление подготовки:

54.03.01 Дизайн

с направленностью (профилем)  
**графический дизайн**

Форма обучения: очная

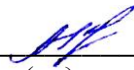
Идентификационный номер образовательной программы: 540301 – 01 - 20

Тула 2020 г.

**ЛИСТ СОГЛАСОВАНИЯ**  
**фонда оценочных средств (оценочных материалов)**

**Разработчик(и):**

Кошелева Алла Александровна, проф. каф. ГСАиД, д-р техн. наук, доц.  
(ФИО, должность, ученая степень, ученое звание)

  
(подпись)

## **1. Описание фонда оценочных средств (оценочных материалов)**

Фонд оценочных средств (оценочные материалы) включает в себя контрольные задания и (или) вопросы, которые могут быть предложены обучающемуся в рамках текущего контроля успеваемости и промежуточной аттестации по дисциплине (модулю). Указанные контрольные задания и (или) вопросы позволяют оценить достижение обучающимся планируемых результатов обучения по дисциплине (модулю), установленных в соответствующей рабочей программе дисциплины (модуля), а также сформированность компетенций, установленных в соответствующей общей характеристике основной профессиональной образовательной программы.

Полные наименования компетенций представлены в общей характеристике основной профессиональной образовательной программы.

## **2. Оценочные средства (оценочные материалы) для проведения текущего контроля успеваемости обучающихся по дисциплине (модулю)**

### **1 семестр**

#### **Перечень контрольных заданий и (или) вопросов для оценки сформированности компетенции ОПК-6**

1. Контрольный вопрос. Раскройте определение: Информация
2. Контрольный вопрос. Основные приемы управления с помощью мыши
3. Контрольный вопрос. Раскройте определение: Информатика
4. Контрольный вопрос. Способы выбора команды ниспадающего меню
5. Контрольный вопрос. Раскройте определение: Информационная технология
6. Контрольный вопрос. Системное меню Windows
7. Контрольный вопрос. Телекоммуникации
8. Контрольный вопрос. Контекстные меню
9. Контрольный вопрос. Компьютер – назначение, устройство
10. Контрольный вопрос. Элементы управления в диалоговых окнах
11. Контрольный вопрос. Системный блок – назначение, устройство
12. Контрольный вопрос. Модальные диалоговые окна
13. Контрольный вопрос. Процессор – назначение, устройство
14. Контрольный вопрос. Немодальные диалоговые окна
15. Контрольный вопрос. Внутренняя память.
16. Контрольный вопрос. «Быстрые» клавиши
17. Контрольный вопрос. Кэш-память – назначение, устройство
18. Контрольный вопрос. Горячие клавиши или клавиши сокращения
19. Контрольный вопрос. Внешняя память
20. Контрольный вопрос. Способы программ и открытия документов в Windows:
21. Контрольный вопрос. Манипулятор мышь
22. Контрольный вопрос. Способы создания ярлыков.
23. Контрольный вопрос. Модем – назначение, устройство
24. Контрольный вопрос. Что необходимо сделать, чтобы изменить значок ярлыка
25. Контрольный вопрос. Операционная система
26. Контрольный вопрос. Копирование и перемещение объектов
27. Контрольный вопрос. Виды меню
28. Контрольный вопрос. Способы удаления объектов:
29. Контрольный вопрос. Архивирование

- 30. Контрольный вопрос. Векторный способ кодирования изображения
- 31. Контрольный вопрос. Способы завершения работы приложений и закрытия окон:
- 32. Контрольный вопрос. Браузеры
- 33. Контрольный вопрос. Что такое растровая графика
- 34. Контрольный вопрос. Что такое RGB

### **Перечень контрольных заданий и (или) вопросов для оценки сформированности компетенции ОПК-7**

Тестовые задания.

1. Сколько слоев максимально доступно в программе Adobe Photoshop?
  - a. А) 32,
  - b. Б) 64,
  - c. \*В) ограничений нет
2. Как называется тип слоя, который корректирует все нижележащие?
  - a. А) векторный,
  - b. Б) растровый,
  - c. \*В) корректирующий
3. Сколько страниц можно создать в одном графическом файле Adobe Photoshop?
  - a. \*А) 1,
  - b. Б) 64,
  - c. В) сколько угодно
4. Команда, размывающая границы выделению.
  - a. А) expand,
  - b. \*Б) feather,
  - c. В) transform selection
5. Команда Undo находится в меню:
  - a. А) file,
  - b. \*Б) edit,
  - c. В) layer
6. Команда Edit-> Purge History служит для:
  - a. А) удаления муара,
  - b. \*Б) удаления истории создания,
  - c. В) удаления куска слоя
7. Команда Edit-> Purge All служит для:
  - a. А) удаления муара,
  - b. \*Б) удаления ненужной служебной информации (Undo, буфера обмена и т. П.),
  - c. В) удаления куска слоя
8. Для трансформации слоя необходимо выполнить команду
  - a. \*А) edit->free transform,
  - b. Б) edit->fill,
  - c. В) select->transform selection

9. Инструмент «Волшебная палочка» используется для
- \*А) выделения,
  - Б) удаления царапин,
  - В) работы со слоями
10. Для приведения цветовой гаммы одного изображения к другому используется команда
- \*А) match color,
  - Б) image size,
  - В) canvas size
11. Для определения цвета пикселя можно пользоваться инструментом
- \*А) пипетка,
  - Б) волшебная палочка,
  - В) палец
12. Для создания дубликата изображения используется команда
- А) duplicate layer,
  - \*Б) image ->duplicate,
  - В) copy
13. Маска слоя может создавать полупрозрачные области, если она:
- \*А) растровая,
  - Б) векторная.
14. Команда Import находится в меню
- \*А) file,
  - Б) edit,
  - В) layer.
15. Команда New>Layer находится в меню:
- А) file,
  - Б) edit,
  - \*В) layer
16. Команда, расширяющая границы выделения.
- А) expand\*,
  - Б) feather,
  - В) transform selection
17. Команда, позволяющая изменять форму выделения.
- А) expand,
  - Б) feather,
  - \*В) transform selection

18. Для изменения размера изображения используется команда
- A) match color,
  - \*Б) image size,
  - В) canvas size
19. Для изменения размера рабочей области используется команда
- A) match color,
  - Б) image size,
  - \*В) canvas size
20. Инструмент «Перемещение/Move tool» используется для
- A) выделения,
  - Б) удаления царапин,
  - \*В) работы со слоями
21. Для создания дубликата слоя используется команда
- \*А) duplicate layer,
  - Б) image ->duplicate,
  - В) copy
22. Для полной заливки слоя краской необходимо выполнить команду
- A) edit->free transform,
  - \*Б) edit->fill,
  - В) select->transform selection
23. Для копирования изображения в буфер обмена используется команда
- A) duplicate layer,
  - Б) image ->duplicate,
  - \*В) copy
24. Инструмент «Zoom tool» используется:
- A) для увеличения масштаба изображения,
  - \*Б) для уменьшения масштаба изображения, для увеличения и уменьшения масштаба изображения
25. Основная рабочая цветовая модель:
- A) RGB,
  - Б) CMYK,
  - \*В) в зависимости от поставленных задач
26. Цветовая модель переключается в меню:
- \*А) Mode,
  - Б) Adjust,

c. B) Apply Image

27. Цвет и тон изображения можно отрегулировать в меню:

- a. A) Mode,
- b. \*Б) Adjust,
- c. B) Apply Image

28. 16,7 млн цветов содержит цветовая модель:

- a. A) Indexed Color,
- b. \*Б) RGB,
- c. B) Grayscale

29. 256 цветов содержит цветовая модель:

- a. A) CMYK,
- b. Б) RGB,
- c. \*B) Grayscale

30. Не более 256 цветов содержит цветовая модель:

- a. \*A) Indexed Color,
- b. Б) RGB,
- c. B) Grayscale

31. Не более и не менее 2-х цветов содержит цветовая модель:

- a. A) Indexed Color,
- b. Б) RGB,
- c. \*B) Bitmap

32. Инструмент Levels позволяет настроить:

- a. A) яркость изображения,
- b. Б) контраст изображения,
- c. \*B) яркость и контраст изображения

33. Для создания обводки выделенной области применяется команда:

- a. A) Fill,
- b. Б) Stroke\*,
- c. B) Define Brush

34. Команду Stroke Path нельзя применить с инструментом:

- a. A) Brush Tool,
- b. Б) Eraser tool,
- c. \*B) Zoom tool

35. Команду Stroke Path можно применить с инструментом:

- a. \*A) Brush Tool,

- b. Б) Gradient tool,
- c. В) Text tool

36. Фильтр Liquid применяется для:

- a. А) вырезания объектов с мягкими краями,
- b. \*Б) свободного деформирования формы,
- c. В) для создания однородной текстуры

37. Фильтр Extract применяется для:

- a. \*А) вырезания объектов с мягкими краями,
- b. Б) свободного деформирования формы,
- c. В) для создания однородной текстуры

38. Фильтр Pattern Maker применяется для:

- a. А) вырезания объектов с мягкими краями,
- b. Б) свободного деформирования формы,
- c. \*В) для создания однородной текстуры

39. Инструмент Color Balance позволяет настроить:

- a. \*А) цветовой баланс изображения,
- b. Б) тоновой баланс изображения,
- c. В) и то, и другое

40. Инструмент Variations позволяет настроить:

- a. А) цветовой баланс изображения,
- b. Б) тоновой баланс изображения,
- c. \*В) и то, и другое

41. Инструмент Levels позволяет настроить:

- a. А) цветовой баланс изображения,
- b. Б) тоновой баланс изображения,
- c. \*В) и то, и другое

42. Инструмент Curves позволяет настроить:

- a. А) цветовой баланс изображения,
- b. Б) тоновой баланс изображения,
- c. \*В) и то, и другое

43. Насыщенность цветов позволяет изменять инструмент:

- a. А) Levels,
- b. Б) Curves,
- c. \*В) Hue/Saturation

44. К текстовому слою без растрирования нельзя:



- a. \*A) применить фильтр,
- b. Б) создать заливку,
- c. В) создать обводку

45. Сохранить выделение можно в меню:

- a. A) Layer,
- b. \*Б) Select,
- c. В) Window

46. Загрузить выделение можно в меню:

- a. A) Layer,
- b. \*Б) Select,
- c. В) Window

47. Трансформировать выделение можно в меню:

- a. A) Layer,
- b. \*Б) Select,
- c. В) Window

48. Загрузить ранее сохраненное выделение можно в меню:

- a. A) Layer,
- b. \*Б) Select,
- c. В) Window

49. Сохранить выделение можно в докере:

- a. A) Layer,
- b. \*Б) Channels,
- c. В) Brush

50. Сохраненное выделение храниться в виде:

- a. A) слоя,
- b. \*Б) канала,
- c. В) пути

51. Сохранить новую кисть можно в докере:

- a. A) Layer,
- b. Б) Channels,
- c. \*В) Brush

52. Создать новую слой-маску можно в докере:

- a. \*A) Layer,
- b. Б) Channels,
- c. В) Brush

**2 семестр****Перечень контрольных заданий и (или) вопросов для оценки сформированности компетенции ОПК-6**

1. Создать новую кисть можно командой:
  - a. \*A) Define Brush,
  - b. Б) Define Pattern,
  - c. В) New Layer
2. Быстрая маска служит для:
  - a. \*A) создания области выделения,
  - b. Б) для создания нового слоя,
  - c. В) для раскрашивания изображения
3. Докерами можно управлять при помощи меню:
  - a. \*A) Window,
  - b. Б) View,
  - c. В) Help
4. Создатель программы Adobe Photoshop:
  - a. А) George Lucas,
  - b. Б) John Knoll,
  - c. \*В) Thomas Knoll
5. Изменить цвета (но не тон) на противоположные позволяет инструмент:
  - a. А) Levels,
  - b. Б) Curves,
  - c. \*В) Hue/Saturation
6. Для работы с какой графикой предназначена программа Adobe Photoshop:
  - a. \*А) растровой,
  - b. Б) векторной,
  - c. В) трехмерной
7. С какой графикой не работает программа Adobe Photoshop:
  - a. А) растровой,
  - b. Б) векторной,
  - c. \*В) трехмерной
8. Что поддерживает программа Adobe Photoshop:
  - a. \*А) многослойность,
  - b. Б) многостраничность,
  - c. В) и то и другое

9. Создать негативное изображение можно инструментом:

- a. A) Levels,
- b. Б) Curves,
- c. В) Invert,
- d. \*Г) всеми вышеперечисленными

10. При установке программы Adobe Photoshop также устанавливается программа:

- a. \*А) Adobe Image Ready,
- b. Б) Adobe Illustrator,
- c. В) никакая не устанавливается

11. Фильтр можно применить к:

- a. А) отдельному каналу,
- b. Б) к отдельному слою,
- c. \*В) и к отдельному каналу и к отдельному слою

12. Фильтр нельзя применить к:

- a. А) растровой маске,
- b. \*Б) векторной маске,
- c. В) быстрой маске

13. Можно ли в программе Adobe Photoshop редактировать векторные файлы Adobe Illustrator?

- a. А) можно,
- b. Б) нельзя,
- c. \*В) можно, но как растровую графику

14. Можно ли в программе Adobe Photoshop редактировать векторные файлы CorelDraw?

- a. А) можно,
- b. \*Б) нельзя,
- c. В) можно, но как растровую графику

15. Все фильтры доступны для применения при цветовом режиме:

- a. \*А) RGB,
- b. Б) CMYK,
- c. В) Lab

16. Для оптимизации сохранения для веб-дизайна, лучше использовать команду:

- a. А) Save,
- b. Б) Save As,
- c. \*В) Save for web

17. Для сохранения файла в формате, отличном от исходного лучше использовать команду:

- a. A) Save,
- b. \*Б) Save As,
- c. B) Save for Web

18. Программа Adobe Photoshop не работает на платформе:

- A) Win,
- Б) Mac,
- \*B) Unix

19. Команды Matting применяются для:

- A) создания прозрачности,
- \*Б) обработки краев прозрачности,
- В) создания маски

20. Разрешение изображения меняется при помощи команды:

- \*A) Image Size,
- Б) Canvas Size,
- В) Apply Image

### **Перечень контрольных заданий и (или) вопросов для оценки сформированности компетенции ОПК-7**

1. Кисть и карандаш отличаются:

- \*A) карандаш рисует без анти-алиасинга,
- Б) карандаш рисует без полупрозрачности,
- В) кисть рисует без полупрозрачности

2. Изменение свойств смешивания слоев контролируется командой:

- \*A) Layer Style>Blending Options,
- Б) Arrange,
- В) Add Layer Mask

3. Изменение положения слоев относительно друг-друга контролируется командой:

- A) Layer Style>Blending Options,
- \*Б) Arrange,
- В) Add Layer Mask

4. Создание векторной маски контролируется командой:

- A) Layer Style>Blending Options,
- Б) Add Layer Mask,
- \*B) Add Vector Mask

5. Создание растровой маски контролируется командой:

- A) Layer Style>Blending Options,

- \*Б) Add Layer Mask,  
В) Add Vector Mask
- 6. Какой формат позволяет сильно сжимать изображения, но с потерями?:
  - А) PSD,
  - \*Б) JPG\*,
  - В) TGA
- 7. «Родной формат программы Adobe Photoshop»:
  - А) JPG,
  - Б) GIF,
  - \*В) PSD
- 8. Формат, сохраняющий только индексированные цвета:
  - А) JPG,
  - \*Б) GIF,
  - В) PSD
- 9. Формат, не сохраняющий альфа-канал в файл:
  - \*А) JPG,
  - Б) GIF,
  - В) PSD
- 10. Динамические свойства кисти не позволяют во время рисования изменять:
  - А) цвет,
  - Б) размер,
  - \*В) тип (форму)
- 11. Динамические свойства кисти позволяют во время рисования изменять:
  - \*А) цвет и размер,
  - Б) режим наложения,
  - В) тип (форму)
- 12. Кисти не могут применяться к:
  - \*А) векторному слою,
  - Б) растровому слою,
  - В) векторной маске
- 13. Для рисования кистью прямых линий необходимо держать нажатой клавишу:
  - А) Alt,
  - \*Б) Shift,
  - В) Ctrl
- 14. Сколько к слою может быть присоединено слой-масок?:

- A) одна - растровая или векторная,
  - \*Б) две - растровая и векторная,
  - В) сколько угодно растровых и векторных
15. В чем основное отличие Windows XP от Windows Vista?
- A) Windows Vista содержит графический интерфейс пользователя, а Windows XP нет
  - \*Б) Windows Vista имеет встроенные средства защиты от вирусов и сетевой рекламы
  - В) Windows Vista многозадачная операционная система, а Windows XP однозадачная
16. Какая из перечисленных программ относится к архиваторам?
- A) PC Shell
  - \*Б) RAR
  - В) AVP
17. Какая из перечисленных программ не относится к архиваторам?
- A) RAR
  - \*Б) SPEEDISK
  - В) ZIP
18. Какая из перечисленных программ относится к Windows вариантам архиваторов?
- A) ARJ
  - Б) ZOO
  - \*Б) WinZip
19. Какая из перечисленных программ позволяет восстановить удаленные файлы?
- A) RAR
  - \*Б) UNDELETE
  - В) Dr.Web
20. Что такое Windows?
- A) оболочка над MS-DOS
  - \*Б) операционная система
  - В) программа архивирования файлов
21. Какие символы запрещено использовать в имени файла в операционной системе Windows?
- A) пробел
  - \*Б) слэш
  - В) восклицательный знак
  - Г) квадратные скобки
22. Как формируется набор элементов на рабочем столе Windows?
- A) устанавливается при инсталляции и не изменяется
  - Б) определяется только версией операционной системы Windows
  - \*Б) может быть сформирован по желанию пользователя

### **3. Оценочные средства (оценочные материалы) для проведения промежуточной аттестации обучающихся по дисциплине (модулю)**

#### **1 семестр**

#### **Перечень контрольных заданий и (или) вопросов для оценки сформированности компетенции ОПК-6**

Тестовые задания.

1. Информационные технологии это ...?

- А) совокупность дисциплин, изучающих свойства информации, а также способы представления, накопления, обработки и передачи информации с помощью технических средств
- \*Б) процессы, использующие совокупность средств и методов сбора, обработки и передачи данных для получения информации нового качества о состоянии объекта, процесса или явления
- В) сведения об объектах и явлениях окружающей среды, их параметрах, свойствах и состоянии, которые уменьшают имеющуюся о них степень неопределенности, неполноты знаний

2. Информация это ...?

- А) совокупность дисциплин, изучающих свойства информации, а также способы представления, накопления, обработки и передачи информации с помощью технических средств
- Б) процесс, использующий совокупность средств и методов сбора, обработки и передачи данных для получения информации нового качества о состоянии объекта, процесса или явления
- \*В) сведения об объектах и явлениях окружающей среды, их параметрах, свойствах и состоянии, которые уменьшают имеющуюся о них степень неопределенности, неполноты знаний

3. Информатика это ...?

- \*А) совокупность дисциплин, изучающих свойства информации, а также способы представления, накопления, обработки и передачи информации с помощью технических средств
- Б) процесс, использующий совокупность средств и методов сбора, обработки и передачи данных для получения информации нового качества о состоянии объекта, процесса или явления
- В) сведения об объектах и явлениях окружающей среды, их параметрах, свойствах и состоянии, которые уменьшают имеющуюся о них степень неопределенности, неполноты знаний

4. Для определения объемов информации какая единица измерения используется?

- \*А) байт
- Б) МГц
- В) МИПС

Г) дюйм

5. Какая программа осуществляет загрузку операционной системы с винчестера?

- \*А) BIOS
- Б) MS-DOS
- В) Norton Commander

6. КЭШ-память используется для:

- А) хранения всех программ и данных с которыми работает процессор
- \*Б) хранения наиболее часто используемых данных из оперативной памяти
- В) постоянного хранения информации

7. Трекбол это:

- \*А) мышь, перевернутая вверх шариком
- Б) специальный разъем, применяемый для расширения специальных возможностей компьютера
- В) устройство для воспроизведения простых звуков и мелодий

8. Саундбластер это:

- А) мышь перевернутая вверх шариком
- Б) специальный разъем, применяемый для расширения специальных возможностей компьютера
- \*В) устройство для улучшения музыкальных возможностей компьютера

9. Плоттер это устройство для:

- А) чтения компакт-дисков
- Б) расширения специальных возможностей компьютера
- \*В) вывода на бумагу чертежей, графиков, схем, диаграмм и т.п.
- Г) считывания графической информации в компьютер
- Д) подключения компьютера к телефонной сети

10. Модем это устройство для:

- А) чтения компакт-дисков
- Б) расширения специальных возможностей компьютера
- В) вывода на бумагу чертежей, графиков, схем, диаграмм и т.п.
- Г) считывания графической информации в компьютер
- \*Д) подключения компьютера к телефонной сети

11. Сканер это устройство для:

- А) чтения компакт-дисков
- Б) расширения специальных возможностей компьютера
- В) вывода на бумагу чертежей, графиков, схем, диаграмм и т.п.
- \*Г) считывания графической информации в компьютер
- Д) подключения компьютера к телефонной сети

12. Какую клавишу нужно нажать, чтобы прервать текущую операцию?



- A) Enter
- \*Б) Esc
- В) F1

13. Для того, чтобы зафиксировать верхний регистр нажимают клавишу?

- A) Tab
- Б) Shift
- \*В) CapsLock
- Г) NumLock

14. Для того, чтобы заблокировать клавиши управления курсором и включить цифровую клавиатуру нажимают клавишу?

- A) Tab
- Б) Shift
- В) CapsLock
- \*Г) NumLock

15. Чтобы набрать символ верхнего регистра необходимо вместе с нужной клавишей нажать клавишу:

- A) Ins
- Б) Esc
- \*В) Shift
- Г) Alt

16. Какая клавиша передвигает курсор вправо на размер красной строки?

- \*А) Tab
- Б) Ins
- В) Alt
- Г) Shift
- Д) Ctrl

17. Какую клавишу нужно нажать, чтобы перейти с режима вставки на режим замены?

- A) Tab
- \*Б) Ins
- В) Alt
- Г) Shift
- Д) Ctrl

18. Каким способом нельзя поменять раскладку клавиатуры?

- A) щелкнуть мышью по индикатору клавиатуры на Панели задач
- Б) нажать одновременно сочетание клавиш Ctrl + Shift
- В) нажать одновременно сочетание клавиш Shift + Alt (левый)
- \*Г) нажать одновременно сочетание клавиш Ctrl + Tab

19. Что из перечисленного не является элементом интерфейса?

- A) Полоса прокрутки
- Б) "Горячие" клавиши
- \*В) Текст документа

20. Что из перечисленного является названием операционной системы?

- A) MS Office
- Б) MicroSoft Word
- \*В) MS DOS

21. Что содержится в строке:

С:\Мои документы\Реферат.doc

- \*А) полное имя файла
- Б) имя файла с расширением
- В) расширенное имя файла

22. При "зависании" компьютера комбинацию каких клавиш нажимать не следует?

- A) Ctrl+Pause
- Б) Ctrl+Alt+Del
- \*В) Ctrl+Shift+Alt

23. Какая из перечисленных программ предназначена для проверки дисков?

- \*А) scandisk
- Б) diskreet
- В) disktool
- Г) diskedit

24. Какая программа предназначена для дефрагментации диска?

- A) deltemp
- \*Б) defrag
- В) debug

25. Какой программой следует воспользоваться для проверки компьютера и сменных носителей при подозрениях заражением вирусами?

- A) WordPad
- Б) Scandisk
- \* В) DrWeb

26. Каким образом появляются компьютерные вирусы?

- A) возникают в результате мутации полезных программ
- \*Б) пишутся программистами-хулиганами
- В) возникают в результате некорректной работы процессора

27. Какое стандартное сочетание клавиш используется в ОС Windows для выделения всего содержимого документа?

- A) Ctrl + C

- Б) Ctrl + V
- \*В) Ctrl + A
- Г) Ctrl + S

28. Для чего нужны ярлыки?

- \*А) для обеспечения быстрого доступа к объектам
- Б) для управления файловой системой
- В) для наглядного отображения типа файла или документа

29. Какой из перечисленных файлов является архивом?

- А) winrar.txt
- Б) aaaa.lzw
- В) rar.ico
- \*Г) docs.arj
- Д) Петя.doc

30. Что такое MicroSoft Word?

- А) издательская программа
- Б) графический редактор
- \*В) текстовый процессор

31. Вам необходимо получить информацию о компьютере, на котором установлена ОС Windows. Какой способ Вы примените:

- А) откроете файл справки и будете искать там
- Б) Используйте меню Пуск\Программы\Стандартные\Средства интернет\ Сведения о системе
- \*В) Используйте меню Пуск\Программы\Стандартные\Служебные\ Сведения о системе

32. Каким образом работает резидентная антивирусная программа:

- А) Отслеживает появление на компьютере одного или нескольких вирусов
- Б) Проверяет файлы на диске, сравнивая их с хранящимися в базе данных обезвреженными вирусами
- \*В) Постоянно находится в памяти компьютера и отслеживает подозрительные действия всех работающих программ
- Г) Заражает Ваш компьютер разнообразными вирусами

33. Как удалить символ в тексте?

- А) установить курсор клавиатуры за удаляемым символом и нажать клавишу <Delete>
- \*Б) установить курсор клавиатуры за удаляемым символом и нажать клавишу <Backspace>
- В) установить курсор клавиатуры перед удаляемым символом и нажать клавишу <Backspace>

34. Резидентные программы - это программы, которые:

- А) заражают Ваш компьютер вирусами
- Б) запускаются по желанию пользователя
- В) находятся в памяти компьютера постоянно и не удаляются оттуда даже при выключении питания
- \*Г) постоянно находятся в оперативной памяти компьютера и запускаются автоматически при необходимости

35. В каком из перечисленных файлов находится программа?

- \*А) corel.exe
- Б) cmdlg.dll
- В) gauge.pas

36. Каким способом можно быстро перейти в конец документа?

- А) нажать клавишу <END>
- \*Б) нажать клавиши <CTRL>+<END>
- В) нажать клавиши <SHIFT>+<END>
- Г) нажать клавиши <ALT>+<END>

37. Как переместить выделенный фрагмент текста, используя буфер обмена?

- А) щелкнуть левой кнопкой мыши по пиктограмме Copy (Копировать)
- \*Б) выбрать команду меню Edit|Cut (Правка|Вырезать)
- В) выбрать команду меню Edit|Copy (Правка|Копировать)

38. Как скопировать выделенный фрагмент текста, используя буфер обмена?

- \*А) щелкнуть левой кнопкой мыши по пиктограмме Copy (Копировать)
- Б) выбрать команду меню Edit|Cut (Правка|Вырезать)
- В) щелкнуть левой кнопкой мыши по пиктограмме Cut (Вырезать)

39. Как наиболее быстро объединить два абзаца в один?

- \*А) установить курсор клавиатуры в конец первого абзаца и нажать клавишу <Delete>
- Б) установить курсор клавиатуры в конец первого абзаца и нажать клавишу <Backspace>
- В) установить курсор клавиатуры в конец второго абзаца и нажать клавишу <Delete>
- Г) установить курсор клавиатуры в конец второго абзаца и нажать клавишу <Backspace>

40. Каким способом можно быстро перейти в начало документа?

- А) нажать клавишу <HOME>
- \*Б) нажать клавиши <CTRL>+<HOME>
- В) нажать клавиши <SHIFT>+<HOME>
- Г) нажать клавиши <ALT>+<HOME>

41. Как наиболее просто выделить весь текст документа?

- \*А) Использовать сочетание клавиш <Ctrl>+A

- Б) Поставить курсор в начало документа и использовать сочетание клавиш <Shift>+<Ctrl>+<End>
- В) Использовать сочетание клавиш <Ctrl>+F

42. Для чего предназначена антивирусная программа-детектор?

- А) для борьбы с вирусами, поступающими через Internet
- \*Б) для надежного обнаружения ограниченного количества вирусов
- В) для надежного обнаружения любых вирусов и лечения зараженных ими программ

43. Вы подозреваете, что Ваш компьютер заражен вирусом. Что необходимо предпринять?

- А) обратиться к производителю вируса за антивирусом
- \*Б) проверить все жесткие диски на наличие вирусов универсальной антивирусной программой
- В) отформатировать все жесткие диски компьютера

44. Что позволяют выполнить диагностические антивирусные средства?

- А) "вылечить" компьютер
- \*Б) обнаружить вирусы в компьютере и распознать их тип
- В) удалить вирусы из компьютера

45. В чем заключается "лечение" компьютера, зараженного вирусами?

- А) в обнаружении вируса и подачи соответствующего сигнала
- \*Б) в удалении вируса из зараженного файла
- В) в удалении всей зараженной программы

46. Что называют вирус-фильтром?

- А) программу, удаляющую вирусы
- \*Б) программу, обнаруживающую свойственные для вирусов действия
- В) программу, производящую подсчет контрольной суммы файла и сравнение ее с эталоном

47. Какая программа из перечисленных относится к средствам антивирусной защиты?

- \*А) Dr.Web
- Б) RAR
- В) Norton Commander

48. Какая программа из перечисленных относится к универсальным антивирусным средствам?

- А) DOS Navigator
- Б) WinZip
- \*В) AVP

49. Какая программа из перечисленных не относится к средствам антивирусной защиты?

- А) DrWeb

- Б) AIDSTEST
- \*Б) WinZip

50. Что такое архивирование файлов?

- А) размещение в специальных каталогах для длительного хранения
- \*Б) сжатие файлов с целью уменьшения занимаемого пространства
- В) сортировка файлов по дате и времени создания

51. Что называется архивированием (упаковкой)?

- \*А) запись файлов в архивный файл
- Б) извлечение файлов из архива
- В) копирование файлов в резервный каталог

52. Что называется разархивированием (распаковкой)?

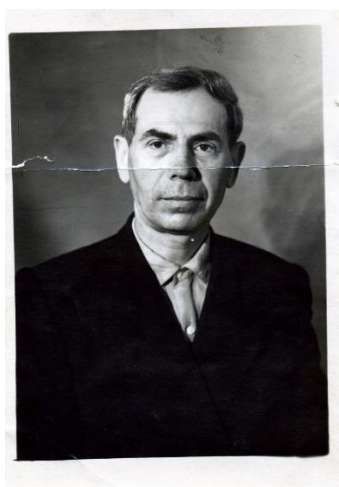
- А) запись файлов в архивный файл
- \*Б) извлечение файлов из архива
- В) копирование файлов в резервный каталог

53. Что такое многотомный архив?

- А) архивный файл, включающий несколько разделов
- \*Б) архив, разбитый на несколько файлов
- В) один архивный файл, записанный с помощью специальных средств на несколько дискет

### **Перечень контрольных заданий и (или) вопросов для оценки сформированности компетенции ОПК-7**

1. Контрольное задание. Ретушь фотографии (папка ЭКЗАМЕН/ФОТО).



2. Контрольное задание. В графическом редакторе Adobe Photoshop создать коллаж из объектов : лес, человек, медведь

Рекомендуется использовать: маски, инструменты выделения, кисть, ластик. Стили слоя, фильтры.

Выполнить цветокоррекцию.

Подписать работу ( Фамилия ). В первой букве фамилии изменить начертание на оригинальное.

3. Контрольное задание. В графическом редакторе Adobe Photoshop создать коллаж из объектов :

Рекомендуется использовать: маски, инструменты выделения, кисть, ластик. Стили слоя, фильтры.

Выполнить цветокоррекцию.

Подписать работу. В первой букве фамилии изменить начертание на оригинальное.

4. Контрольное задание. Создайте таблицу по приведенному ниже образцу (рис.2).

Ф. И.О.	Стоимость раб. дня	Количество раб: дней
Степанов О.В.	50	22
Борисов П.С.	70	26
Зайцев И.П.	100	20

Оформите таблицу рамками и заливкой. Создайте круговую диаграмму на основе таблицы.

5. Контрольное задание. Создайте в своем документе абзацы (можно скопировать текст), отформатированные как Список. Выберите вид - снежинка и цвет – голубой для *маркера* списка. Выделите предпоследний абзац текста и вставьте закладку с именем Информатика. Установите курсор в конец третьего абзаца текста. Вставьте текст сноски:

\* Дисциплина «Компьютерные и информационные технологии».

6. Контрольное задание. Создайте в своей именной папке папку ЗАЧЕТ.

Создайте в своей папке файл, ассоциированный с текстовым редактором MS Word, назовите его Зачет. Наберите два абзаца текста (например, задание данного балета).

Отформатируйте абзацы текста по-разному: установите в одном из абзацев разреженный текст (4 пт), в другом - уплотненный (1 пт).

Введите текст с использованием верхних и нижних индексов:  $x^4$ ,  $H_2SO_4$ .

Один из абзацев подчеркните штрих пунктирной линией. Другой абзац отформатируйте, используя границу (голубого цвета) и градиентную заливку (рассвет).

7. Контрольное задание. В конце документа создайте новый раздел со следующей страницы. В первом разделе документа создайте верхний колонтитул, содержащий дату и имя файла. В верхний колонтитул второго раздела вставьте нумерацию страниц. Установите во втором разделе документа *альбомную* ориентацию страницы.

Создайте собственную визитную карточку по образцу (рис. 1). Расположите на листе 4 шт. визитных карточек.

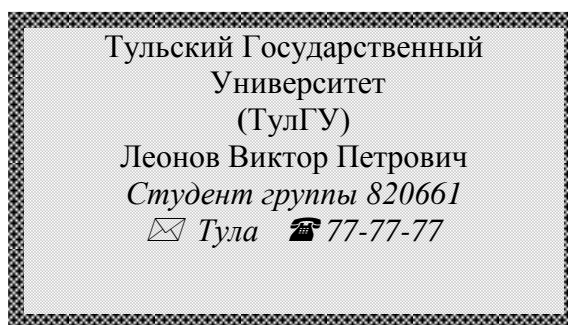


Рис. 1. Пример визитной карточки

## 8. Контрольное задание

Создайте таблицу по приведенному ниже образцу.

Порядковый номер	Сроки	Отчетность	Бальная оценка	Сумма
Первая аттестация	1 ноября (осен.семестр)	Посещаемость	До 8 баллов	До 30 баллов (аттестация – 20 баллов и выше)
		Выполнение заданий на практических занятиях	До 10 баллов	
		Контрольные мероприятия	До 12 баллов	
Вторая аттестация	Последний день занятий	Посещаемость	До 7 баллов	До 30 баллов
		Выполнение заданий на практических занятиях	До 10 баллов	
		Контрольные мероприятия	До 13 баллов	
Текущая аттестация проставляется в соответствующей графе зачетной ведомости				До 60 баллов
Экзамен				До 40 баллов
Сумма = текущая +экзамен				До 100 баллов

Рис. 1. Текущая аттестация

9. Контрольное задание. Напишите текст из трех абзацев. Дайте заголовки каждому абзацу. Создайте собственный стиль под именем Заголовок (Фамилия), основанный на стиле Заголовок 1, используя шрифт Arial, 16 пт., ВСЕ ПРОПИСНЫЕ, полужирный, без красной строки, выравнивание по центру. Примените созданный стиль к заголовкам. Создайте автоматическое оглавление и вставьте разделитель страниц (оглавление разместите на отдельной первой странице).

10. Контрольное задание. В конце документа создайте новый раздел со следующей страницы. В первом разделе документа создайте верхний колонтитул, содержащий дату и имя файла. В верхний колонтитул второго раздела вставьте нумерацию страниц и любую окрашенную автофигуру размером около 1 см. Установите во втором разделе документа альбомную ориентацию страницы, вставьте несколько пустых абзацев и создайте рисунок (рис. 1). Сгруппируйте элементы рисунка, установите привязку к первому абзацу 2 раздела. Добавьте на второй странице первого раздела перекрестную ссылку на рисунок 1.



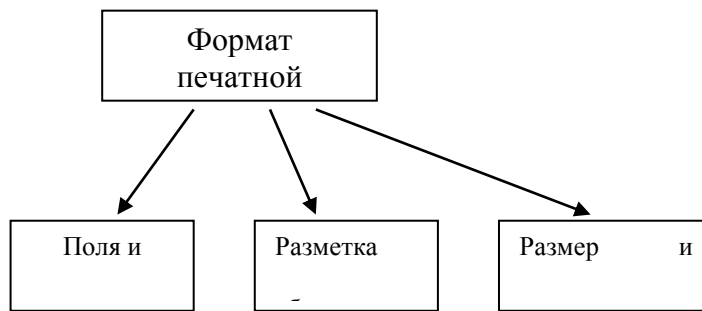


Рис. 1 Схема

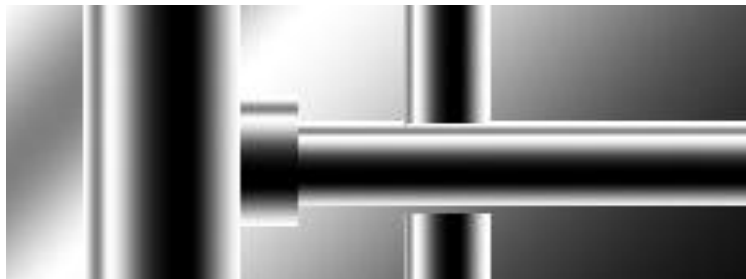
11. Контрольное задание. Создать имитацию объема на примере металлических труб.



12. Контрольное задание. В графическом редакторе создайте цветной рисунок сосновой ветки.

На основе созданного рисунка создать новую кисть и заполнить поле рисунка.

13. Контрольное задание. В графическом редакторе создать имитацию объема на примере металлических труб.



14. Контрольное задание. В графическом редакторе нарисовать ключ



**2 семестр****Перечень контрольных заданий и (или) вопросов для оценки сформированности компетенции ОПК-6**

## Тестовые задания

1. Что позволяет выполнить значок "Мой компьютер"
  - \*А) просмотр содержимого компьютера
  - Б) только поиск папок и файлов
  - В) выключить компьютер
2. Куда помещаются окна после нажатия на кнопку "Свернуть"
  - А) выгружаются из памяти ПК
  - \*Б) свертываются до кнопки на панели задач
  - В) переходят на рабочий стол
3. Для какой цели предназначена программа "Проводник" в Windows?
  - А) только для поиска файла по имени
  - Б) только для загрузки файла в редактор
  - \*В) для работы с файлами, каталогами и устройствами ПК
4. К стандартным графическим файлам относятся файлы с расширениями?
  - А) TXT, DOC, RTF
  - Б) EXE, COM, BAT
  - \*В) BMP, GIF, PCX
5. Расширение имени файла, как правило, уточняет?
  - А) путь к файлу
  - Б) размер файла
  - \*В) назначение (тип) файла
  - Г) дату последнего изменения
6. Контекстное меню появляется на экране после щелчка
  - \*А) правой кнопки мыши на объекте
  - Б) левой кнопки мыши на объекте
  - В) левой кнопки мыши по кнопке ПУСК
  - Г) левой кнопки мыши в левой части заголовка каждого окна
7. Какая программа относится к стандартным приложениям Windows?
  - \*А) Paint
  - Б) Microsoft Excel
  - В) Photoshop
8. К какому типу относится программа Paint?

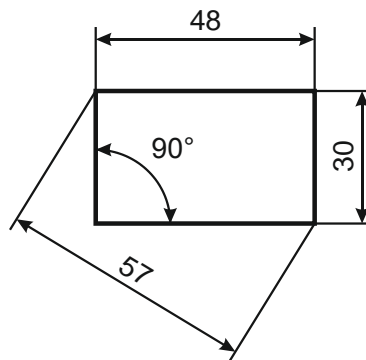
- А) текстовый редактор
  - \*Б) графический редактор
  - В) программа для обмена данными
9. К стандартным текстовым файлам относятся файлы с расширениями?
- \*А) TXT, DOC, RTF
  - Б) EXE, COM, BAT
  - В) BMP, GIF, PCX
10. Диспетчер задач можно вызвать на экран нажав одновременно сочетание каких клавиш?
- А) Ctrl + Shift + Пробел
  - Б) Alt + PrintScreen
  - \*В) Ctrl + Alt + Del
11. Собственное имя файла и расширение отделяются друг от друга:
- \*А) точкой
  - Б) слэшем
  - В) пробелом
  - Г) звездочкой
  - Д) двоеточием
12. Как называется встроенный редактор формул MS Word?
- А) MS Graph
  - \*Б) MS Equation
  - В) MS Orgchat
13. Если нужно оформить каждую страницу документа одной и той же надписью сверху, что Вы примените?
- \*А) Колонтитул
  - Б) Копирование
  - В) Автотекст
  - Г) Вставка объекта

**Перечень контрольных заданий и (или) вопросов для оценки сформированности компетенции ОПК-7**

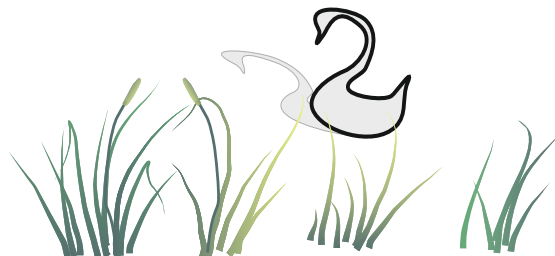
1. Контрольное задание. В графическом редакторе Adobe Photoshop создайте надпись огнем.
2. Контрольное задание. В графическом редакторе Adobe Photoshop создать: надпись льдом.
3. Контрольное задание. Откройте файл с фотографией здания (папка **Экзамен/ЗДАНИЯ**). В графическом редакторе Adobe Photoshop Измените цвет неба. Измените перспективу.



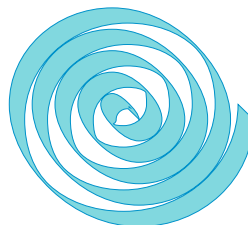
4. Контрольное задание. В программе COREL нарисовать представленный ниже рисунок



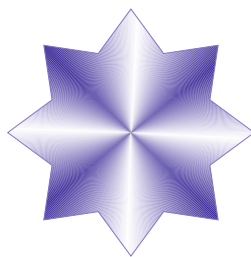
5. Контрольное задание. В программе COREL нарисовать представленный ниже рисунок



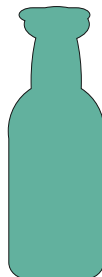
6. Контрольное задание. В программе COREL нарисовать представленный ниже рисунок



7. Контрольное задание. В программе COREL нарисовать представленный ниже рисунок



8. Контрольное задание. В программе COREL нарисовать представленный ниже рисунок



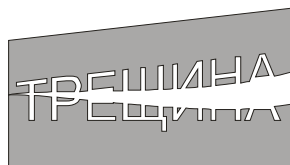
9. Контрольное задание. В программе COREL нарисовать представленный ниже рисунок



10. Контрольное задание. В программе COREL нарисовать представленный ниже рисунок



11. Контрольное задание. В программе COREL нарисовать представленный ниже рисунок



12. Контрольное задание. В программе COREL нарисовать представленный ниже рисунок



13. Контрольное задание. В программе COREL нарисовать представленный ниже рисунок



#### **4. Оценочные средства (оценочные материалы) для проведения промежуточной аттестации обучающихся (защиты курсовой работы (проекта)) по дисциплине (модулю)**

##### **Перечень контрольных заданий и (или) вопросов для оценки сформированности компетенции ОПК-6**

1. Контрольный вопрос. При помощи какой программы можно создавать простые Web-страницы?
2. Контрольный вопрос. На каком языке пишутся документы, хранящиеся на WWW-серверах?
3. Контрольный вопрос. Какая программа-браузер встроена в операционную систему Windows?
4. Контрольный вопрос. Какова основная задача программы-браузера?
5. Контрольный вопрос. Какая почтовая программа встроена в операционную систему Windows?
6. Контрольный вопрос. Какой значок применяется в почтовых адресах для разделения обозначения конкретного пользователя и обозначения узла связи (основного сервера, управляющего почтой многих адресатов)?
7. Контрольный вопрос. Решение вопросов информационной безопасности.
8. Контрольный вопрос. Какие программы растровой графики применяются.
9. Контрольный вопрос. Назовите программы векторной графики.
10. Контрольный вопрос. Используемые операционные системы

##### **Перечень контрольных заданий и (или) вопросов для оценки сформированности компетенции ОПК-7**

1. Контрольный вопрос. Какая цветовая модель не образует цветовых каналов в документе?
2. Контрольный вопрос. При использовании субтрактивной цветовой модели каким образом получается белый цвет?

3. Контрольный вопрос. Какие три цвета составляют так называемую полиграфическую триаду?
4. Контрольный вопрос. При использовании аддитивной цветовой модели каким образом получается черный цвет?
5. Контрольный вопрос. При использовании субтрактивной цветовой модели каким образом получается черный цвет?
6. Контрольный вопрос. При использовании аддитивной цветовой модели каким образом получается белый цвет?
7. Контрольный вопрос. Какая цветовая модель является перцепционной (базируется на восприятии)?
8. Контрольный вопрос. Какая цветовая модель является субтрактивной (основана на вычитании цветов) ?
9. Контрольный вопрос. Какая цветовая модель является аддитивной (основана на сложении цветов) ?
10. Контрольный вопрос. Цветовая модель, применяемая в полиграфии.
11. Контрольный вопрос. Цветовая модель, применяемая в веб-дизайне.
12. Контрольный вопрос. Цветовая модель, описываемая параметрами Тон/Насыщенность/Яркость.
13. Контрольный вопрос. Преимущество растровой графики перед векторной.
14. Контрольный вопрос. Недостаток растровой графики перед векторной
15. Контрольный вопрос. Преимущество векторной графики перед растровой.
16. Контрольный вопрос. Недостаток векторной графики перед растровой.
17. Контрольный вопрос. Что такое Adobe Photoshop?
18. Контрольный вопрос. Как осуществляется поиск, хранение, обработка и анализ информации из различных баз данных?