

МИНОБРНАУКИ РОССИИ

Федеральное государственное бюджетное
образовательное учреждение высшего образования
«Тульский государственный университет»

Институт горного дела и строительства
Кафедра «Городское строительство, архитектура и дизайн»

Утверждено на заседании кафедры
«ГСАиД»
«29» января 2020 г., протокол № 4

Заведующий кафедрой ГСАиД

_____ К.А. Головин



**МЕТОДИЧЕСКИЕ УКАЗАНИЯ
У КУРСОВОЙ РАБОТЕ
по дисциплине (модулю)**

«Основы художественного проектирования интерьера»

**основной профессиональной образовательной программы
высшего образования – программы бакалавриата**

по направлению подготовки
54.03.01 «Дизайн»

с направленностью (профилем)
Промышленный дизайн


Форма обучения: *очная*

Идентификационный номер образовательной программы: 540301-03-20

Тула 2020 год

Разработчик методических указаний

Гуреева Марина Васильевна, доц. каф.
(ФИО, должность, ученая степень, ученое звание)



(подпись)

Содержание:

1. Цели и задачи изучения дисциплины.....	4
2. Тема курсовой работы.....	4
3. Проект офисного оборудования.....	5
4. Библиографический список рекомендуемой литературы.....	6
5. Приложение. Примеры студенческих проектов офисного оборудования	9

1. Цели и задачи КР.

КР по дисциплине «Основы художественного проектирования интерьера» на практике знакомит студентов с проектированием промышленных (офисных) и презентационных пространств в классическом и современном исполнении.

Основная цель КР – научить студента владеть разнообразными стилистическими приёмами оформления интерьера и грамотно использовать композиционные, графические навыки. Большое место в практике занимают задания, развивающие фантазию и раскрывающие творческий потенциал студента.

Главная задача – разрушить сложившиеся стереотипы восприятия, развивать образное мышление, чувство пропорций, цвета, композиции при выполнении проекта.

2. Тема КР: «Проект офисного оборудования».

КР состоит из двух этапов.

1 этап : пояснительная записка

Объем ПЗ (реферата) - не менее 15 страниц машинописного текста (Шрифт *Times New Roman* №14, интервал – полуторный), графический материал

Основные этапы КР:

1. Формулировка темы и анализ технического задания на проектирование.
2. Функциональный анализ предлагаемого планировочного решения.
3. Выбор оптимальной схемы построения функционального процесса.
4. Анализ объёмно-пространственного решения аналогов и прототипов.
5. Анализ стилистического решения аналогов и прототипов.
6. Выбор стилистики своего проектного решения.
7. Обоснование последовательности выполнения проектного решения.
8. Вариантное эскизирование.
9. Конструктивные решения офисного оборудования (аналоги перегородки).
10. Обоснование дизайн-идеи.
11. Конструктивные материалы и отделка.
12. Выбор осветительного оборудования.

2 этап: графическая часть.

Объект проектирования: презентационный офис.

1. Эскизная часть.

2. Презентационная проектная графика.

ЗАДАЧА. Выполнить планы, развертки и фрагмент перспективы интерьера, выполнить схемы и чертежи конструктивных узлов проектируемого оборудования. К готовому проекту прилагается пояснительная записка. Исследовательская работа по сбору материала и составление реферата содержащего методологические и теоретические позиции, выдвигаемые автором для проектирования.

ЦЕЛЬ. На примере учебного задания ознакомиться с принципами проектирования оборудования интерьеров промышленных и административных зданий специального назначения.

Материалы исполнения проекта.

1. для окончательной подачи: проектно-графические материалы скомпонованные в альбом на листах формата А3.
2. исполнение графической части КР осуществляется в графических редакторах Corel Draw и Adobe Photoshop; Archicad, 3D Max и др. Методические материалы (См. п. 8.1 – 8.7).

Исследовательская работа и составление реферата.

Реферат - не только систематизация материала, но и уточнение программы, анализ ситуации и выработка концепции. К концу первой недели реферат предоставляется на просмотр руководителям, а в течение следующей недели проводится сдача реферата комиссии с оценкой.

Цель написания реферата - изучение состояния объекта проектирования. Реферат освещает все слагаемые изучаемой темы на уровне научной проблемы. Исследуются тенденции социального заказа, изучаются практические разработки в данной области. В конце реферата автором делаются выводы по изучаемому вопросу, помогающие сформулировать проблему (5-8 листов).

Реферат включает в себя, кроме теоретической части рисунки, фотографии аналогов и прототипов со ссылкой на источники (в виде подрисовочных надписей), аналитические таблицы, аннотированные статьи и др. Поэтому, на этом этапе большое внимание уделяется сбору аналогов и прототипов проектирования.

Динамику развития графического стиля можно исследовать, если совокупность однотипных решений развернуть по особым правилам в цепочку.

Построение цепочек - важный момент проектного анализа.

Аналоги - представляют собой “лучшие образцы”, которые, так или иначе, получили признание потребителя. Подбор и исследование аналогов преследуют цели, направленные на разработку технического задания и художественно-графическую экспертизу качества существующего решения проектной ситуации.

Прототипы - с прототипом объект проектирования связан понятийно, многое здесь зависит от индивидуальных творческих наклонностей автора (дипломника), от его профессионального умения увидеть в цепочке подобранных графических вариантов культурно-историческую тенденцию.

На основе патентного исследования, изучение литературы и натурального материала. Проводится патентный поиск, анализируются прототипы, для этого используются периодические издания, научные труды по различным вопросам художественно-графического проектирования, изучаются перспективные зарубежные и отечественные прототипы.

Желательно привести эскизы нескольких (7-8) аналогов, где устанавливаются достоинства и недостатки в композиционном и цветном и графическом решении аналогов, изучаются особенности стилеобразующих элементов, особенности полиграфического исполнения.

Следует, обязательно и своевременно, аннотировать собранный материал, чтобы он был легко доступен для использования и поддавался систематизации. Аннотация должна содержать следующие данные: название первоисточника (книги, журнала, каталога), из которого взят материал, с указанием года, месяца и места издания.

К реферату прилагается список использованной при работе литературы. Реферат включается как составная часть в расчетно-пояснительную записку.

Курсовая работа выполняется в 8-ом семестре. Объем – 20 часов и предусматривает

самостоятельную работу студентов:

№ п/п	Наименование видов самостоятельной работы	Трудоемкость (час.)	Методические материалы
<i>8 семестр</i>			
1	Тематическое домашнее чтение, изучение ГОСТов	8	[1 - 2] (см. п. 8.1)
2	Написание реферата	18	[1 - 5] (см. п. 8.1)
3	Подготовка к КР	20	[1 - 5] (см. п. 8.1)
4.	Подготовка к контрольным аттестационным мероприятиям	6	П.8.7 , П.8

Тематическое домашнее чтение и написание рефератов в 8-ом семестре проводится по тематике раздела № 2 (см. РП параграф 4.1 Содержание разделов дисциплины).

- Проектирование интерьеров различного целевого и функционального назначения.
- Знакомство с принципами проектирования интерьеров промышленных и административных зданий, зданий специального назначения, их спецификой и нормами.
- Объемно-пространственная подсистема.
- Конструктивная подсистема.
- Экономический подход.
- Эстетическая подсистема.

Работа ведётся «от общего», необходимо вручную выполнить ряд эскизов с различной компоновкой элементов, точно уравновесить массы шрифта и пространства, цветовые соотношения, выделить доминанту композиции.

Требования к эскизной графике. Эскизы композиции выполняются на планшете 40х60. Материалы: гуашь, тушь, темпера. Учебным планом на задание отводится 20 часов самостоятельных занятий.

Список литературы

Основная литература

1. Бареев, В.И. Архитектура, строительство, дизайн : учебник для вузов / Бареев В.И.[и др.]; под общ. ред. А.Г.Лазарева .— Ростов-н/Д : Феникс, 2005 .— 320с.
2. Минервин, Г.Б. Дизайн архитектурной среды : [Учебник для вузов] / Г.Б.Минервин [и др]. — М. : Архитектура-С, 2005 .— 504с.
3. Ткачев, В.Н. Архитектурный дизайн. Функциональные и художественные основы проектирования : учеб. пособие для вузов / В.Н.Ткачев .— М. : Архитектура-С, 2006 .— 352с.
4. Рунге, В.Ф. Эргономика в дизайне среды : учеб. пособие / В.Ф.Рунге, Ю.П. Манусевич .— М. : Архитектура-С, 2005 .— 328с.

8.2. Дополнительная литература

1. Агранович-Пономарева, Е.С. Архитектурная колористика: Практикум : Учеб. пособие для вузов / Е.С.Агранович-Пономарева, А.А.Литвинова .— Минск : УП "Технопринт", 2002 .— 122с.
2. Долгополов, С.П. Евроремонт. Оригинальные элементы дизайна из гипсокартона / С.П.Долгополов, А.Л.Герусова .— 2-е изд. — Ростов-н/Д : Феникс, 2007 .— 224с.
3. Ковешникова, Н.А. Дизайн: история и теория : учеб. пособие / Н.А.Ковешникова .— 2-е изд., стер. — М. : Омега-Л, 2006 .— 224с.
4. Корякин-Черняк, С.Л. Освещение квартиры и дома / С.Л.Корякин-Черняк .— СПб. : Наука и Техника, 2005 .— 192с.
5. Кремер, А. Евроремонт и дизайн двухкомнатной квартиры / А.Кремер .— Ростов-н/Д : Феникс, 2007 .— 224с.
6. Кремер, А. Евроремонт и дизайн однокомнатной квартиры / А.Кремер .— Ростов-н/Д : Феникс, 2007 .— 224с.
7. Кремер, А. Евроремонт и дизайн трехкомнатной квартиры / А.Кремер .— Ростов-н/Д : Феникс, 2007 .— 320с.
8. Нойферт, П. Проектирование и строительство. Дом, квартира, сад : иллюстрированный справочник для заказчика и проектировщика: пер.с нем. / П. Нойферт, Л. Нефф .— 3-е изд., перераб. и доп. — М. : Архитектура-С, 2005 .— 264с.
9. Протопопов, В.В. Дизайн интерьера:(Теория и практика организации домашнего интерьера / В.В.Протопопов .— Ростов-н/Д : МарТ, 2004 .— 128с.

. Периодические издания

1. Интерьер+Дизайн .
2. Проект Россия : Российский строительный каталог .
3. SALON -interior : Частный интерьер России.
4. Идеи вашего дома : Практический журнал / Учред. ЗАО «Салон-Пресс».
5. Сам себе мастер .
6. Ландшафтный дизайн / ЗАО "Издательский центр "Зеркало" .
7. Архидом .
8. Ландшафтная архитектура. Дизайн.
9. Международная ассоциация "Союз дизайнеров". Архитектура. Строительство. Дизайн / МАСА .

Программное обеспечение и Интернет-ресурсы

Программное обеспечение:

1. MS Office 2003/7
2. Windows XP/Vista/7 по программе MSDN AA
3. Adobe Creative Suite 5
4. Archi CAD
5. Autodesk 3ds Max
6. Autodesk AutoCAD
7. CorelDraw 13/14/15
8. Internet Explorer

Интернет-ресурсы:

1. Каталог мебели, сантехники, предметов интерьера <http://www.360.ru/> .
2. Официальный сайт программы «Квартирный Вопрос», канал НТВ <http://www.peredelka.tv/>.
3. Интернет-ресурс на основе журнала SALON-interior - проект Издательского до-

- ма «Салон-Пресс» <http://www.salon.ru/>.
4. Журнал о мировом дизайне /graphic design magazine/ www.kak.ru
 5. <http://images.yandex.ru/yandsearch?text=%D1%88%D1%80%D0%B8%D1%84%D1%82%D1%8B&stype=image>
 6. <http://www.7fonts.ru/>
 7. http://www.printer-publisher.ru/print.ru/stories/24/62_1.php
 8. Ведущий интернет-проект Издательского дома «Салон-Пресс», посвященный вопросам реконструкции и оформления интерьера жилых помещений <http://www.ivd.ru/> .

Методические указания к практическим занятиям

1. Методические указания к практическим занятиям по дисциплине «Проектирование» (ресурс кафедры).

Методические указания к курс и другим видам самостоятельной работы

1. Методические указания к самостоятельной работе по дисциплине «Проектирование» (ресурс кафедры)

Программное обеспечение и Интернет-ресурсы

Программное обеспечение:

1. MS Office 2003/7
2. Windows XP/Vista/7 по программе MSDN AA
3. Adobe Creative Suite 5
4. CorelDraw 13/14/15
5. Internet Explorer

ПРИЛОЖЕНИЯ

КР: Примеры студенческих проектов офисного оборудования.

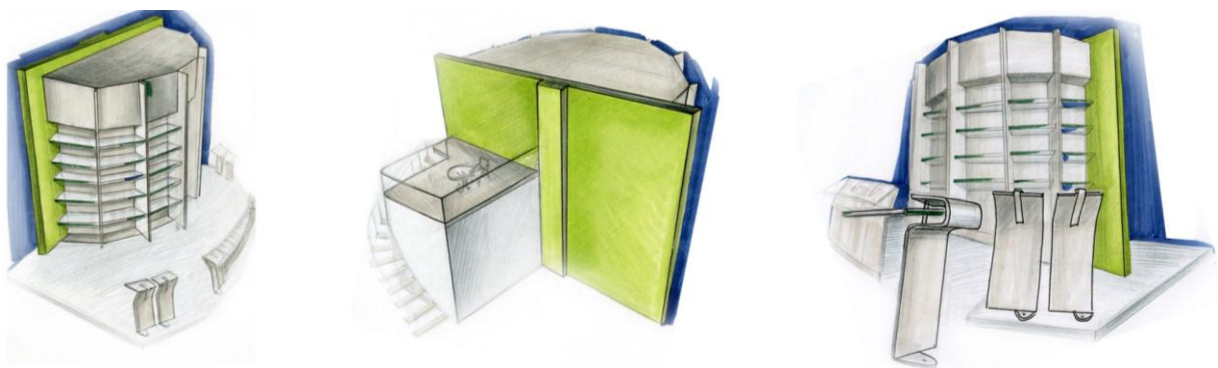


Рис. Примеры схем функционального зонирования интерьеров (студенческие работы - эскизная графика).

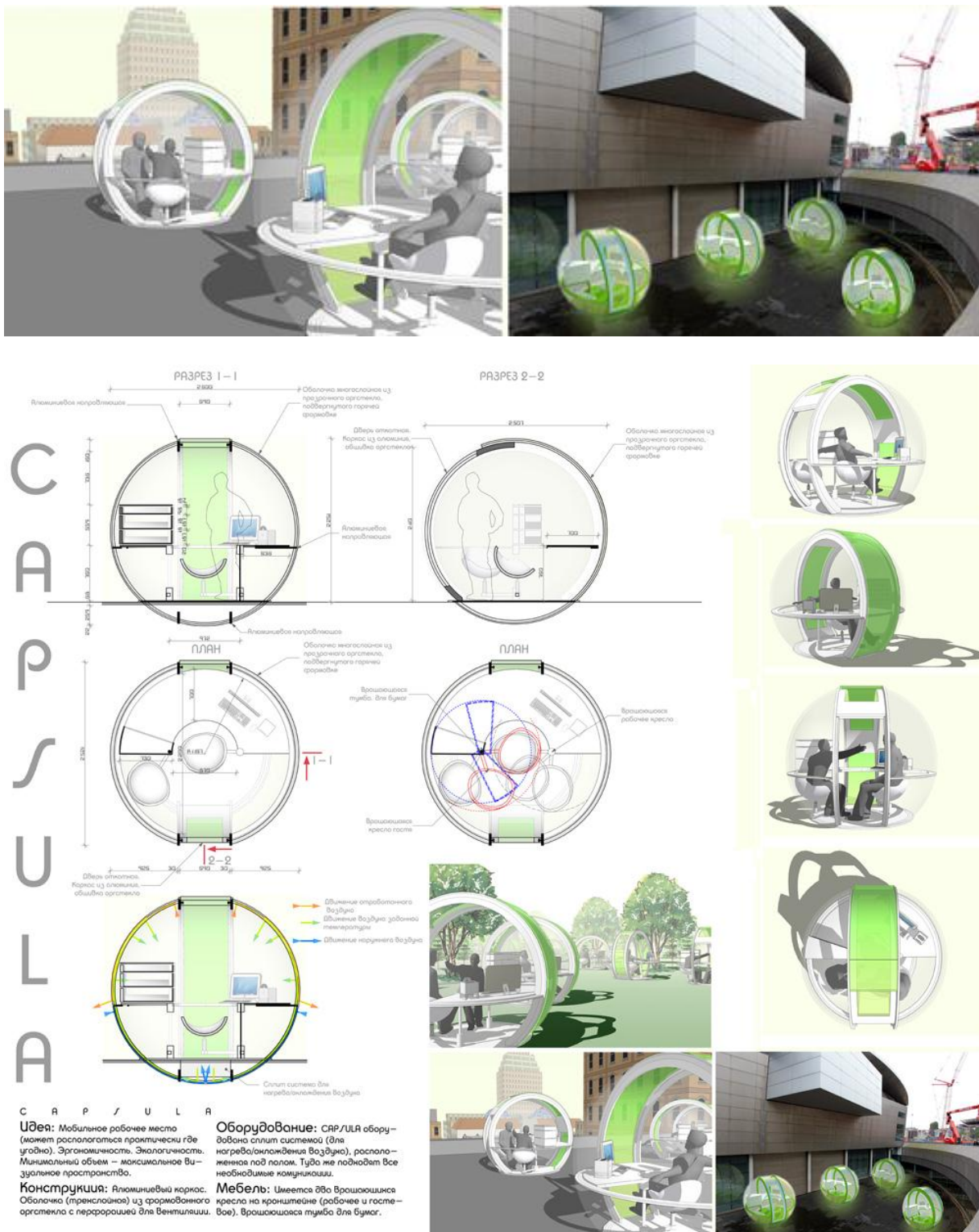


Рис. Примеры схем функционального зонирования интерьеров (студенческие работы - эскизная графика).

-работа-работа-работа-работа-работа-работа-~~работа~~
-работа-работа-**отдых**-работа-работа-**отдых**

смена обстановки

пространство становится универсальным
может использоваться для проведения масштабных
совещаний, конференций, приёмов, показов,
выставок и презентаций

N-CUBE

-разнообразные цветовые решения



- фанера
- укрывистая отделка
- тканевая обивка сидений

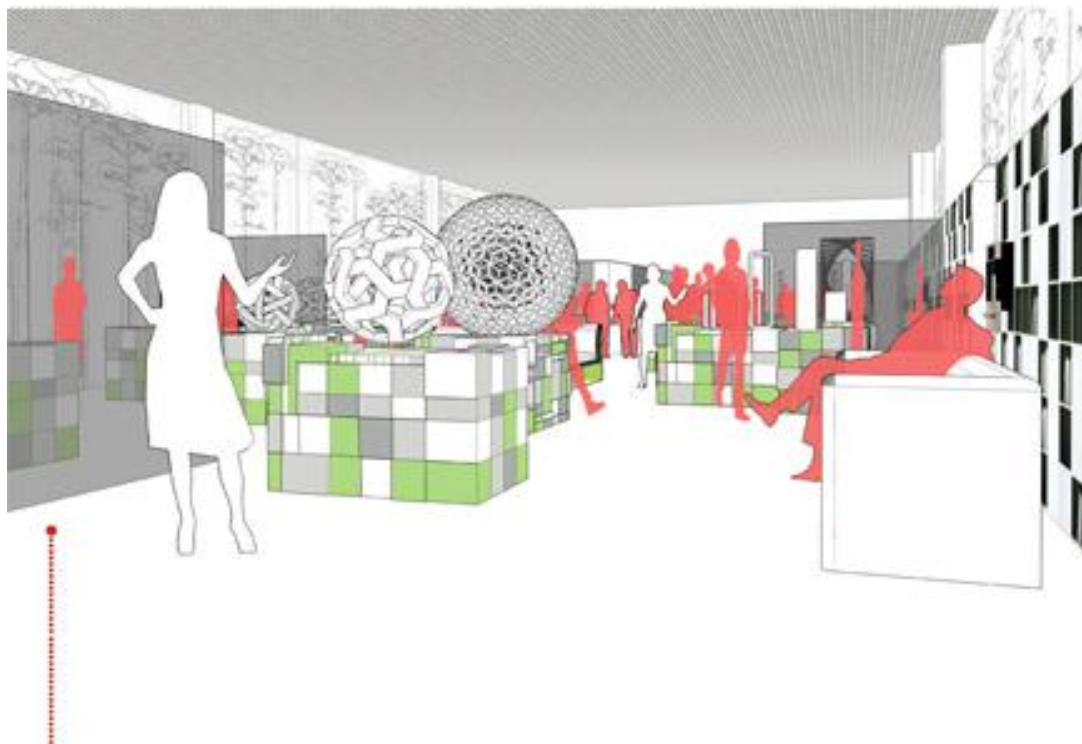
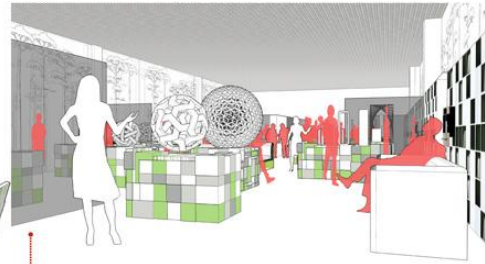
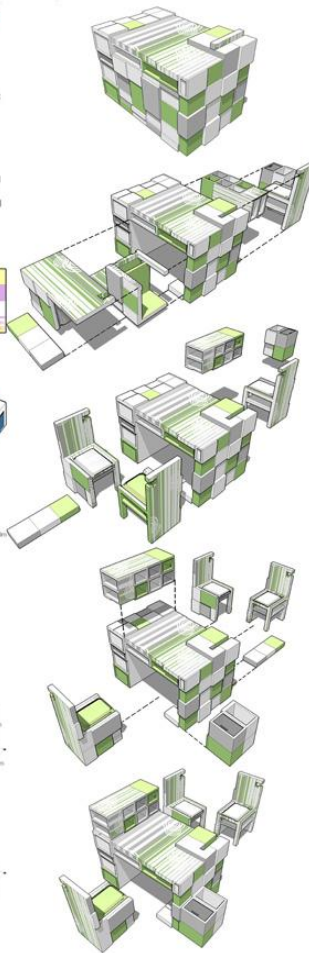
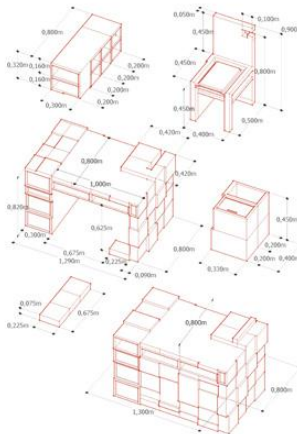
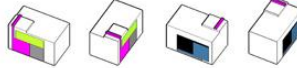


Рис. Примеры схем функционального зонирования интерьеров (студенческая работа).

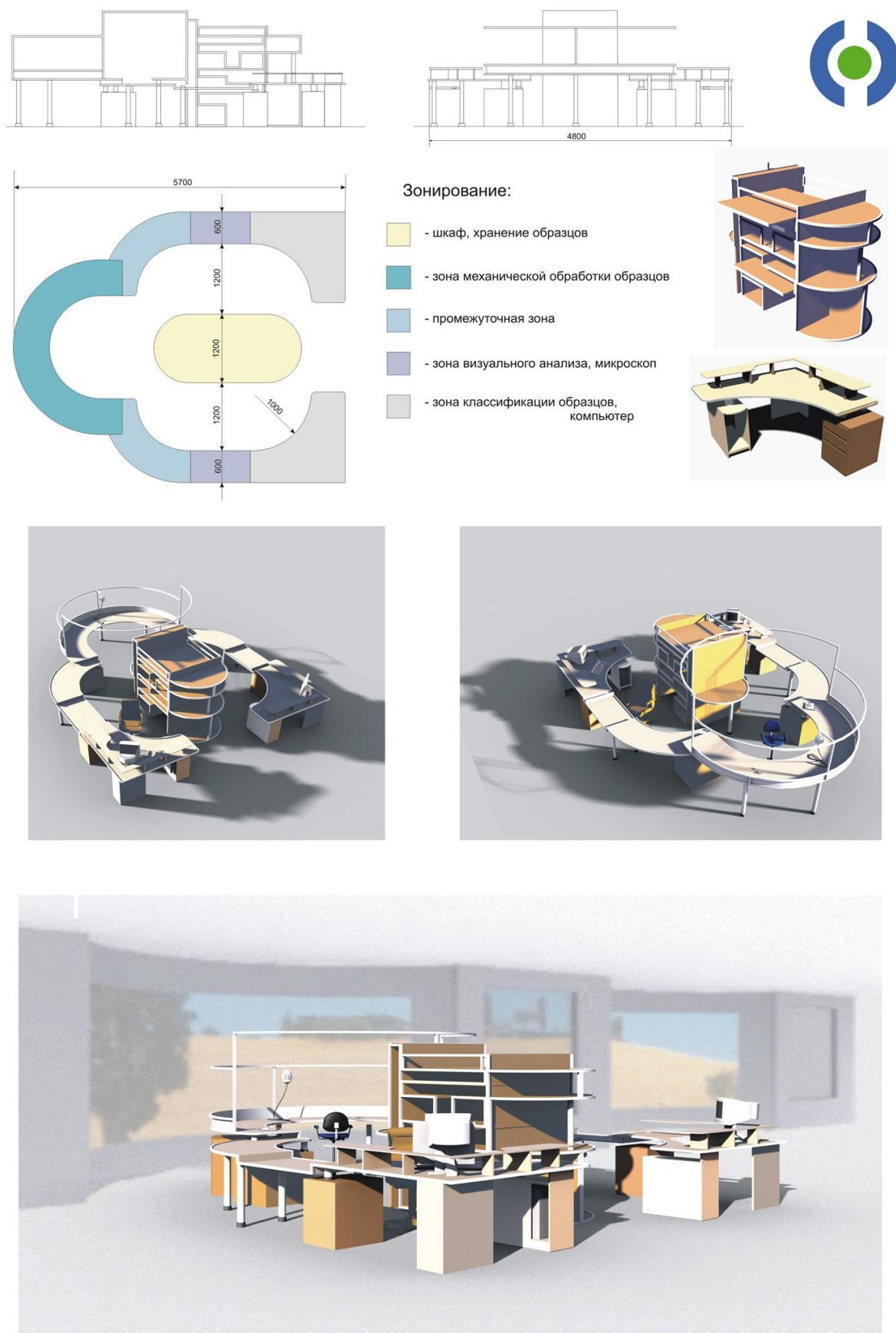


Рис. Примеры схем функционального зонирования интерьеров (студенческие работы - эскизная графика).

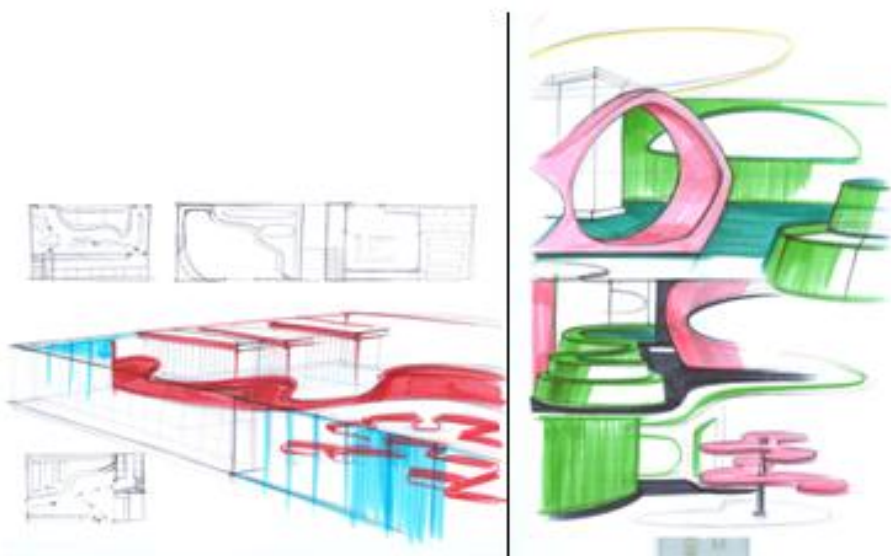
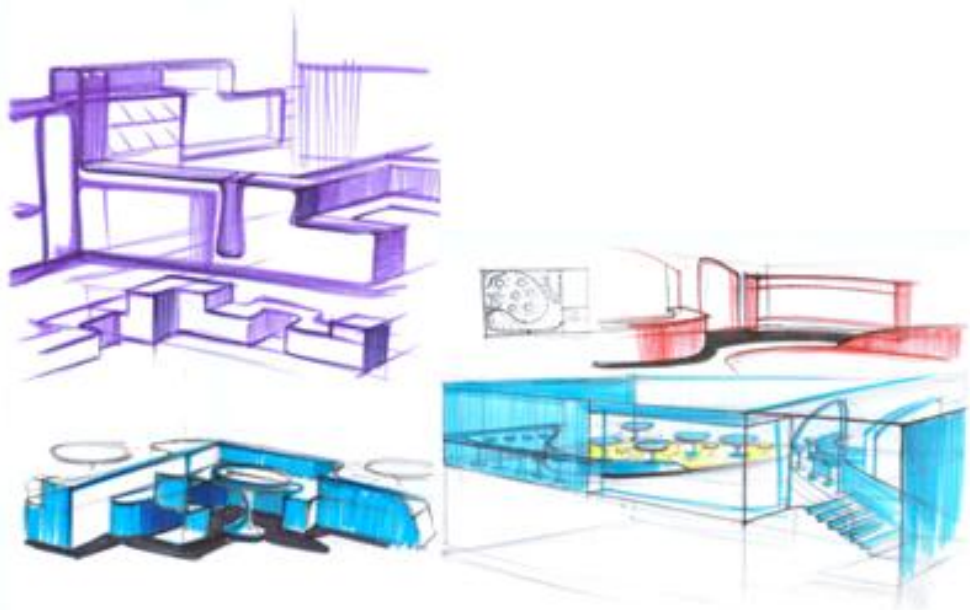
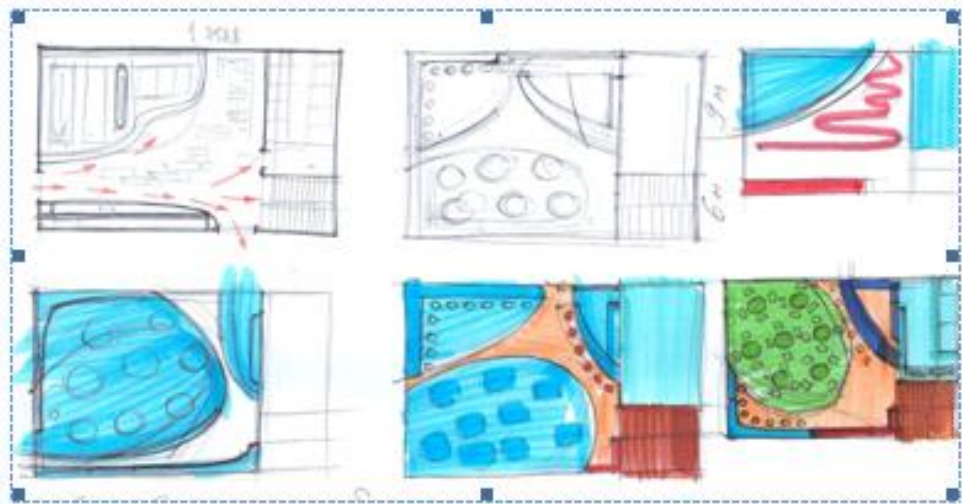


Рис. Примеры эскизной графики (студенческие работы).

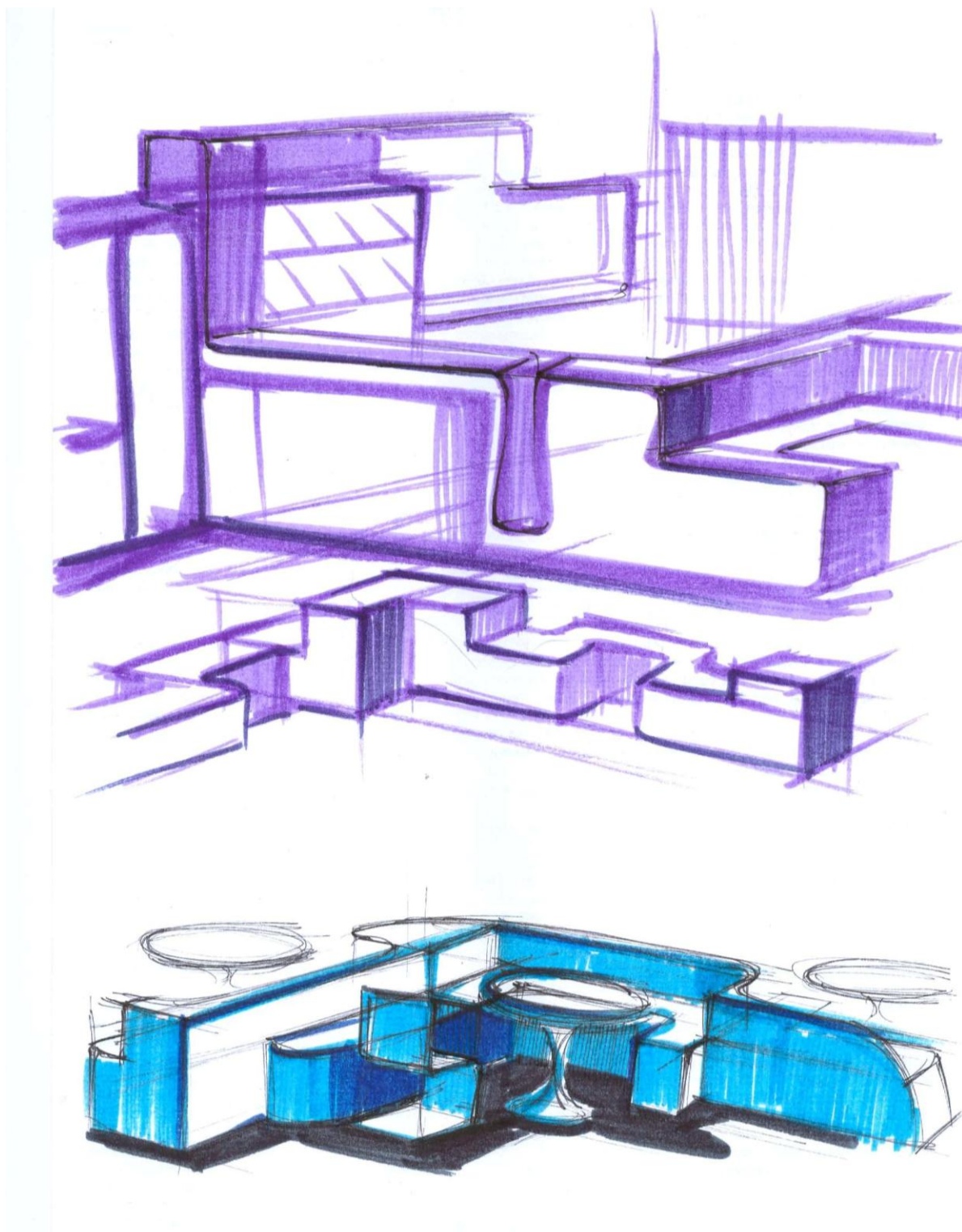


Рис. Примеры эскизной графики (студенческие работы).



Примеры макета офисного оборудования (студенческие работы).