


МИНОБРНАУКИ РОССИИ

Федеральное государственное бюджетное
образовательное учреждение высшего образования
«Тульский государственный университет»

Институт горного дела и строительства
Кафедра «Городское строительство, архитектура и дизайн»

Утверждено на заседании кафедры
«ГСАиД»
«16» января 2020 г., протокол № 5

Заведующий кафедрой ГСАиД
_____ К.А. Головин



МЕТОДИЧЕСКИЕ УКАЗАНИЯ
ПО САМОСТОЯТЕЛЬНОЙ РАБОТЕ
студентов

по дисциплине (модулю)

~~«СПЕЦИФИЧЕСКОЕ НАЗВАНИЕ ДИСЦИПЛИНЫ»~~

основной профессиональной образовательной программы
высшего образования – программы бакалавриата

по направлению подготовки:
54.03.01 Дизайн

с направленностью (профилем)
Промышленный дизайн

Форма обучения: очно-заочная

Идентификационный номер образовательной программы: 540301 – 03 - 20


Тула 2020 г.

Отформатировано: Шрифт: Times New Roman,
полужирный, все прописные

Отформатировано: Шрифт: полужирный, не курсив, все
прописные

Разработчик:

Ушакова Ирина Владимировна, доцент, к.т.н., доцент
(ФИО, должность, ученая степень, ученое звание)


(подпись)

Содержание.....	3
Вступление.....	4
Основной текст.....	5
Библиографический список.....	11

Цель и задачи освоения дисциплины (модуля)

Целью освоения дисциплины (модуля) является: изучение приемов, методов и технологий работы в классических и прикладных техниках живописи и графики.

Задачами освоения дисциплины (модуля) являются:

- приобретение необходимых профессиональных знаний и навыков для выполнения заданий в различных живописных и графических проектных техниках;
- совершенствование и реализация творческого замысла и развития художественно - образного мышления студента.

Вступление

«Спецживопись» – обобщающий термин, которым обозначают всю совокупность графических средств, фиксирующих развитие проектного замысла в проектной технике. Каждому этапу проектирования соответствует свой графический язык, обусловленный особенностями проекта, совокупностью исходных данных и некоторыми субъективными чертами авторского почерка.

Упражнения представленные в данном сборнике методических указаний знакомят студентов с основными типологиями модельно-графических средств и проектно-графических приёмов присущих учебному и творческому процессу дизайн-проектирования.

Задачей упражнений данного сборника методических указаний является: научить студентов на начальном этапе обучения методически грамотно использовать разнообразные проектно-графические приемы и изобразительные средства проектной графики.

Используя разнообразные изобразительные средства, полученные на общехудожественных предметах (рисунок, живопись), наглядно моделировать любые проектные ситуации и оперативно фиксировать проектную мысль на различных стадиях процесса проектирования.

Необходимость такого подхода очевидна, так как в дизайне, как учебном, так и творческом проектная графика должна содержать необходимую информацию, и на каждой стадии проекта и быть выраженной доступным для восприятия графическим языком.

Данные методические указания дисциплины «Спецживопись» на примерах практических упражнений знакомят студентов с приемами, методами и технологией работы в классических техниках станковой живописи водными красками.

На начальном этапе обучения особое внимание уделяется формированию у студентов композиционных навыков художественно-образного мышления, чувства формы, меры, цвета, композиции, воображения, зрительной памяти и т.д. Происходит знакомство с техническими приемами выполнения зарисовок простого характера (на примере простого натюрморта или зарисовок головы человека).

Перед студентами ставятся следующие методические цели:

- овладеть навыками живописной работы и принципами выбора техники исполнения конкретного проекта;
- получить навыки использования различных технических приемов в практике составления композиции, в переработке их в направлении проектирования любого дизайн-объекта;
- овладеть навыками и приемами работы в макетировании и моделировании; работе с цветом и цветовыми композициями.

В результате освоения дисциплины «Спецживопись» студент должен:

- **знать:** о методах ведения проектно-графических разработок;

–**уметь:** использовать живописный язык на разных этапах проектирования обусловленных особенностями проекта, совокупностью исходных данных и авторским почерком;

– **владеть:** практически сложившимися формами, приемами и методами проектной графики и новыми современными средствами проектной подачи в различных областях прикладного дизайна в зависимости от профиля подготовки студента;

- **наглядно моделировать** любые проектные ситуации и оперативно фиксировать проектную мысль на различных стадиях процесса проектирования; на примере конкретных проектных разработок применять полученные знания и навыки.

Содержание самостоятельной работы обучающегося

Очно-заочная форма обучения

№ п/п	Виды и формы самостоятельной работы
6 семестр	
1	Самостоятельное изучение материала по следующим темам дисциплины: построение растяжки 3-х основных цветов. 1. Ахроматические цвета: выполнение ахроматического ряда от белого до черного через серый (7 градаций) техника гризайль 2. Трехтоновые ахроматические композиции: выполнение композиций на основе цветовых растяжек с добавлением белого и черного цвета, техника гризайль. 3. Воспроизведение иллюзий, связанных с особенностями строения глаза (иллюзии формы, размера и т.д.) 4. Построение гармонических сочетаний родственных цветов. 5. Выявление светлотного и хроматического контраста. 6. Декоративный натюрморт на разницу фактур и материальности объектов.
2	Подготовка к практическим занятиям
3	Выполнение курсовой работы: художественно-композиционный анализ живописного произведения (техника по выбору).
4	Изучение дополнительной литературы
5	Подготовка к промежуточной аттестации и ее прохождение
7 семестр	
6	Изучение дополнительной литературы
7	Подготовка к практическим занятиям
8	Подготовка к промежуточной аттестации и ее прохождение
9	Самостоятельное изучение материала по следующим темам дисциплины: плоскостное локальное решение натюрморта
8 семестр	
10	Изучение дополнительной литературы
11	Подготовка к практическим занятиям
12	Самостоятельное изучение материала по следующим темам дисциплины: копия портрета человека с различной степенью условности изображения; декоративный этюд натюрморта на образную трактовку стилей в дизайне и живописи.
13	Подготовка к промежуточной аттестации и ее прохождение

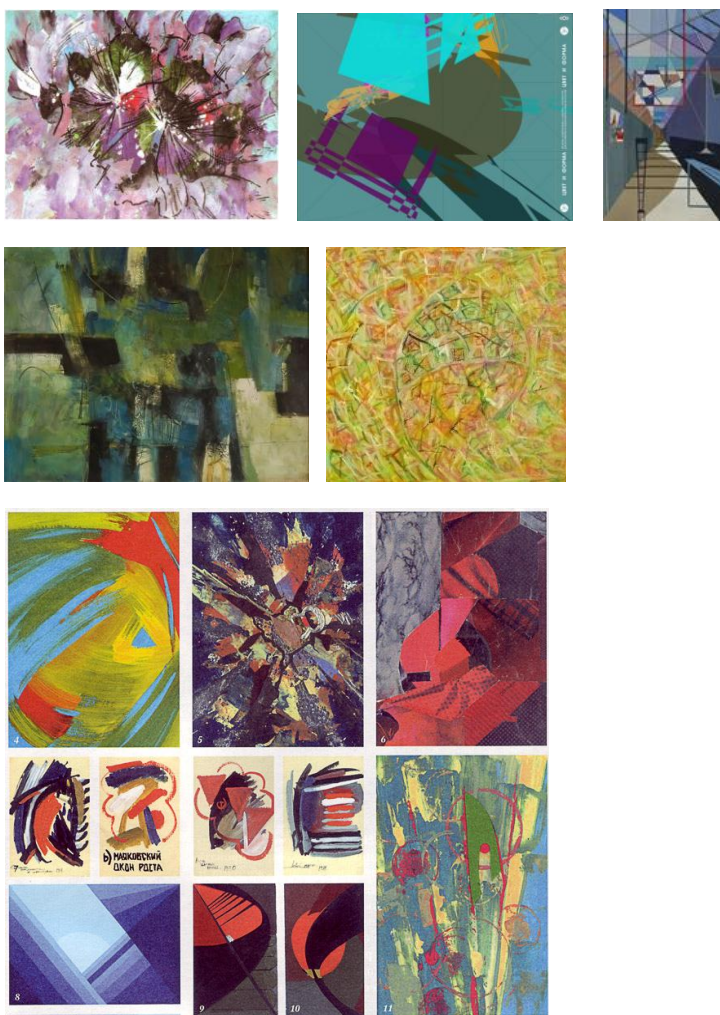
Содержание занятий.

1. Упражнения по выявлению фактуры и цвета различных материалов.

Задачи:

- 1). Выявление свойств различных материалов.
- 2). Создание композиций с применением различных материалов.

Материал: бумага, гуашь, акварель.

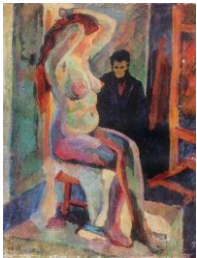


2. Упражнения на колористическое решение фигуры обнаженной фигуры модели.

Задачи:

- 1). Выявление пластических особенностей модели.
- 2). Приобретение навыков трактовки объемов в декоративной живописи обнаженной модели.

Материал: бумага, гуашь.



Декоративный натюрморт на разницу фактур и материальности объектов
Эскизы не менее 3-5 вариантов.

Задачи:

- 1). Освоение основных принципов организации композиции формата.
- 2). Выявление пластических свойств натуры средствами декоративной живописи.
- 3). Изображение среды в натюрморте средствами декоративной живописи.

Материал: формат А2, бумага, гуашь, коллаж.

Компоновать в цвете значит расположить рядом два или несколько цветов таким образом, чтобы их сочетание было предельно выразительным. Для общего решения цветовой композиции имеет значение выбор цветов, их отношение друг к другу, их место и направление в пределах данной композиции, конфигурация форм, симультанные связи, размеры цветовых площадей и контрастные отношения в целом. Тема цветовой композиции настолько многообразна, что здесь возможно отразить только некоторые из её основных положений.

При рассмотрении выразительных свойств цвета мы установили необходимые конкретные условия и отношения, которые могли бы выявить в каждом цвете характерную для него выразительность. Характер и воздействие цвета определяется его расположением по отношению к сопутствующим ему цветам. Цвет никогда не бывает одинок, он всегда воспринимается в окружении других цветов. Чем дальше по цветовому кругу один цвет удалён от другого, тем сильнее они контрастируют друг с другом. Однако ценность и значение каждого цвета в картине определяется не только окружающими его цветами. Качество и размеры цветовых плоскостей также чрезвычайно важны для впечатления, производимого тем или иным цветом.

В композиции картины важно также место расположения цвета и направление цветового мазка. Синий цвет в композиции производит различное впечатление в зависимости от того, расположен ли он в верхней или нижней части картины, слева или справа. В нижней части композиции синий цвет тяжёл, в верхней же кажется лёгким. Тёмно-красный цвет в верхней части картины производит впечатление чего-то тяжёлого, неминуемого и грозного, а в нижней — он кажется спокойным и само собой разумеющимся. Жёлтый в верхней части произведения производит впечатление лёгкости и невесомости, в нижней же — он бунтует словно в заточении. Одной из самых существенных задач композиции является обеспечение равновесия цветовых масс. Подобно тому, как коромыслу весов для равновесия нужна точка опоры, так и в картине необходима вертикальная ось равновесия, по обе стороны которой распределяется «вес» цветовых масс.

Существуют различные способы акцентирования направлений внутри пространства картины - горизонтальные, вертикальные, диагональные, круговые или их сочетания.

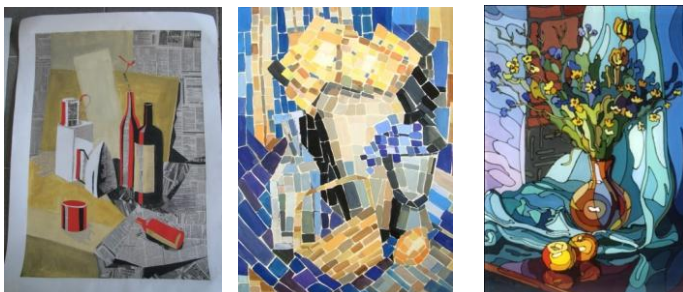
Каждое из этих направлений имеет свой особый выразительный смысл. «Горизонтальное» — подчёркивает тяжесть, протяженность пространства и его ширину. «Вертикальное» является полной противоположностью «горизонтальному» и выражает лёгкость, высоту и

глубину. Точка пересечения горизонтали и вертикали предстает особо акцентированным местом. Оба эти направления носят плоскостной характер и при одновременном использовании создают чувство равновесия, прочности и материальной устойчивости. «Диагональные» направления создают движение и развивают пространство картины в глубину.

Порядок в картине кроме этого может быть достигнут и за счёт организации холодных и тёплых, светлых и темных цветовых групп в чётко определённые пятна и массы. Предпосылкой удачной композиции является ясное и чёткое расположение и распределение главных контрастов. Совсем особое значение в организации картины имеет согласованность направлений или параллелей. С их помощью могут быть связаны между собой самые разные изобразительные группы. Когда цвет используется как масса или пятно, он может быть усилен посредством так называемых «перемещений». Красный и зелёный цвет образуют две массы, которые могут быть внедрены одна в другую, и если часть красного перемещается на зелёный, то и часть зелёного должна войти в красное. Главное, чтобы эти перемещения масс и пятен не разрушали ни друг друга, ни основного замысла.

Столь же важно решить, должна ли цветовая форма быть статичной, динамичной или свободно парящей. Так, одна форма может свободно парить в пространстве и не быть ничем связанной. Подобная же форма может быть «прикреплённой» слева и справа к краям картины, или к верхнему, или нижнему её краю, или сразу к обоим. Это «прикрепление» называется «растяжением» цвета или формы. В настенной живописи этот приём имеет важное значение для стабилизации композиции. И это особенно заметно во фресках Джотто. Та же самая устойчивость может быть достигнута и за счёт подчёркивания вертикалей или горизонталей внутри любой свободной формы. Эти акценты, благодаря их параллельности краям картины, также обеспечивают чувство устойчивости. Построенные по такому принципу картины кажутся замкнутыми в себе мирами. В тех же случаях, когда подобное отчуждение нежелательно и картина должна быть объединена с окружающим миром и бесконечностью его форм и цвета, границы произведения не акцентируются и картина komponуется по возможности без акцентирования чётко выраженной направленности ограничивающих линий. Здесь было перечислено много способов создания цветовых композиций. Однако при реализации замысла поток интуитивных ощущений не должен сдерживаться строгими правилами, поскольку замыслы всегда не столь однозначны.





1. Выполнение этюда интерьера и его графическая интерпретация с различной степенью условности изображения

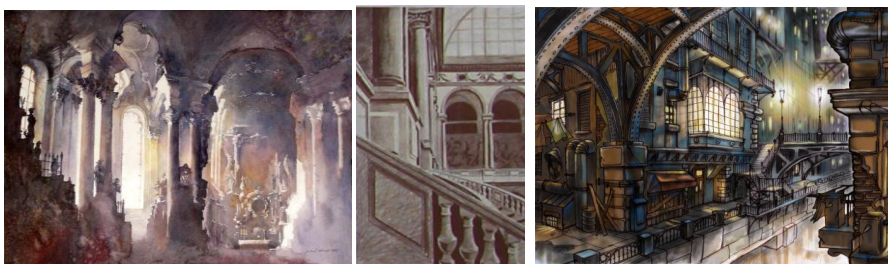
Задачи:

- 1). Освоение приемов композиционной организации формата.
- 2). Выявление конструктивно-пластического строя архитектурного мотива.
- 3). Выполнение колористического решения в ограниченном количестве цветов.

Материал: материал: по выбору, бумага, А4.

Ход работы:

- определение основных размеров масс, крупных горизонтальных членений, осевых линий;
- определение пропорционального строения рисунка, соотношений основных членений, правильности перспективных сокращений;
- выявление мелких членений, определение степени проработанности деталей в зависимости от типа композиции, в рисунке панорамы детали определяются обобщенно, в зарисовке конкретного архитектурного мотива более детально;
- приведение линий и тональных пятен к единой гармонии, соблюдение соразмерности толщины линий и интенсивности тональных пятен к масштабу изображения;
- разбор по планам конструктивно-тональное обобщение изображения.



Библиографический список

Основная литература

1. Стор И.Н. Декоративная живопись: учеб. пособие для вузов / И.Н.Стор.— М. : МГТУ им. А.Н. Косыгина, 2004 .— 328с. — ISBN 5-8196-0043-6. 2 экз.
2. Пауэлл, У.Ф. Цвет и как его использовать / У.Ф. Пауэлл.— М. : АСТ: Астрель, 2007 .— 63с. — ISBN 5-271-09811-7. 2 экз.

Отформатировано: Шрифт: Times New Roman

3. Бесчастнов, Н.П. Живопись : учебное пособие для вузов / Н.П.Бесчастнов [и др.] .— М. : ВЛАДОС, 2004 .— 224с. - ISBN 5-691-00475-1.
- 7 экз.
4. Панксов Г. И. Живопись. Форма, цвет, изображение : учеб. пособие для вузов / Г.И. Панксов .— 2-е изд., стер. — М.: Академия, 2008 .— 144 с. — ISBN 978-5-7695-5600-5
- 11 экз.
5. Куценков В.И. Декоративная живопись. Учеб. пособие для студентов высших учебных заведений, обучающихся по специальности 050501.04 Профессиональное обучение (дизайн). ГОУ ВПО "Российский гос. проф.-пед. ун-т", Уральское отд-ние Российской акад. образования, Акад. проф. образования. — Екатеринбург, 2008. 105 с. - ISBN 978-5-8050-0302-9 [Электронный ресурс]. — Режим доступа: <http://elibrary.ru/item.asp?id=19813996>

Дополнительная литература

4. Бесчастнов Н.П. . Живопись: Учеб. пособие для вузов /Н.П. Бесчастнов [и др.].. —М.: ВЛАДОС, 2001. — 224с.
5. Кирцер Ю.М. Рисунок и живопись: Учеб. пособие / Ю. М. Кирцер. — 4-е изд., стер. — М.: Высш.шк.: Академия, 2001. — 272с.
6. Раушенбах Б. В. Геометрия картины и зрительное восприятие/ Б.В. Раушенбах.-СПб.: Азбука-классика, 2001. — 320с.
7. Васин С.А. Проектирование в графическом дизайне: Учеб. Для вузов / С.А. Васин, [и др.]. — М.: Машиностроение-1, 2007 — 320 с..
8. Виффен В. Натюрморт: Пособие по рисованию/ В. Виффен. - М.: ЭКСМО — Пресс, 2001. — 64с.

ОЭР

1. Импрессионизм. Постимпрессионизм : альбом . [Электронный ресурс]— 2-е изд., испр. и расш. — М. : ДиректМедиа;Новый Диск, 2005 .— 1опт.диск.(CD ROM) .—
2. Возрождение [Электронный ресурс].— Multimedia (659MB) .— М. : DirectMedia; Новый диск, 2004 .— 1опт. диск.(CD ROM) .
3. Барокко [Электронный ресурс].— М. : DirectMedia; Новый диск, 2004 .— 1опт. диск.(CD ROM).

Периодические издания

1. Художественный совет : журнал для практикующих художников и любителей искусств .— 1997 № 3,4 .— 1998 № 1-4 .— 2000 № 1-2 .— 2001 № 1-6 .— 2002 № 1-6 .— 2003 № 1-6 .— 2004 № 1-6 .— 2005 № 1-6 .— 2006 № 1-6 .— 2007 № 1-6 .— 2008 № 1-4 .— М. : "Издательский дом"Гамма", 1997 - .— ISSN 1816-0212.

Интернет-ресурсы

1. Электронный читальный зал “БИБЛИОТЕХ” : учебники авторов ТулГУ по всем дисциплинам.- Режим доступа: <https://tsutula.bibliotech.ru/>, по паролю.- Загл. С экрана

2. ЭБС IPRBooks универсальная базовая коллекция изданий.-Режим доступа: <http://www.iprbookshop.ru/>, по паролю.- .- Загл. с экрана

3. Научная Электронная Библиотека eLibrary – библиотека электронной периодики, режим доступа: <http://elibrary.ru/>, по паролю.- Загл. с экрана.

4. Единое окно доступа к образовательным ресурсам: портал [Электронный ресурс]. – Режим доступа : <http://window.edu.ru.> – Загл. С экрана.

5. БиблиоРоссика. Режим доступа: <http://www.bibliorossica.com/index.html> .- Загл. с экрана.

6. Научная библиотека Тульского государственного университета. Электронные библиотеки. - Режим доступа : <http://library.tsu.tula.ru/ellibraries/dl3.htm> . - Загл. с экрана.