

МИНОБРНАУКИ РОССИИ

Федеральное государственное бюджетное  
образовательное учреждение высшего образования  
«Тульский государственный университет»

Институт педагогики, физической культуры, спорта и туризма  
Кафедра «Туризм и индустрия гостеприимства»

Утверждено на заседании кафедры  
«Туризм и индустрия гостеприимства»  
«27» января 2022 г., протокол № 5

Заведующий кафедрой



И.Ю. Пономарева

**ФОНД ОЦЕНОЧНЫХ СРЕДСТВ (ОЦЕНОЧНЫЕ МАТЕРИАЛЫ) ДЛЯ  
ПРОВЕДЕНИЯ ТЕКУЩЕГО КОНТРОЛЯ УСПЕВАЕМОСТИ И  
ПРОМЕЖУТОЧНОЙ АТТЕСТАЦИИ ОБУЧАЮЩИХСЯ ПО  
ДИСЦИПЛИНЕ (МОДУЛЮ)  
«Мультимедийные технологии в гостиничной деятельности»**

**основной профессиональной образовательной программы  
высшего образования – программы бакалавриата  
по направлению подготовки  
43.03.03 Гостиничное дело**

**с направленностью (профилем)  
Гостиничная деятельность**

Формы обучения: очная, заочная

Идентификационный номер образовательной программы: 430303-01-22

Тула 2022 год

**ЛИСТ СОГЛАСОВАНИЯ**  
**фонда оценочных средств (оценочных материалов)**

**Разработчик:**

Танкиева Т.А., доцент,  
канд. техн. наук  
(ФИО, должность, ученая степень, ученое звание)

  
\_\_\_\_\_  
(подпись)

## 1. Описание фонда оценочных средств (оценочных материалов)

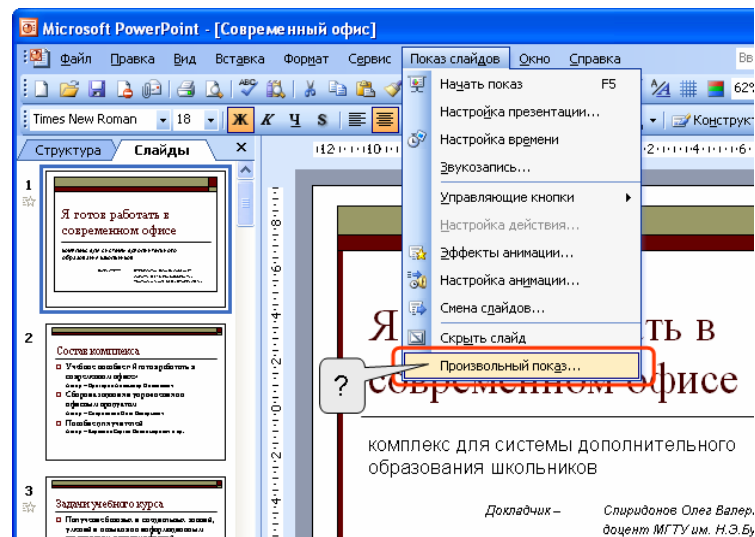
Фонд оценочных средств (оценочные материалы) включает в себя контрольные задания и (или) вопросы, которые могут быть предложены обучающемуся в рамках текущего контроля успеваемости и промежуточной аттестации по дисциплине (модулю). Указанные контрольные задания и (или) вопросы позволяют оценить достижение обучающимся планируемых результатов обучения по дисциплине (модулю), установленных в соответствующей рабочей программе дисциплины (модуля), а также сформированность компетенций, установленных в соответствующей общей характеристике основной профессиональной образовательной программы.

Полные наименования компетенций *и индикаторов их достижения* представлены в общей характеристике основной профессиональной образовательной программы.

## 2. Оценочные средства (оценочные материалы) для проведения текущего контроля успеваемости обучающихся по дисциплине (модулю)

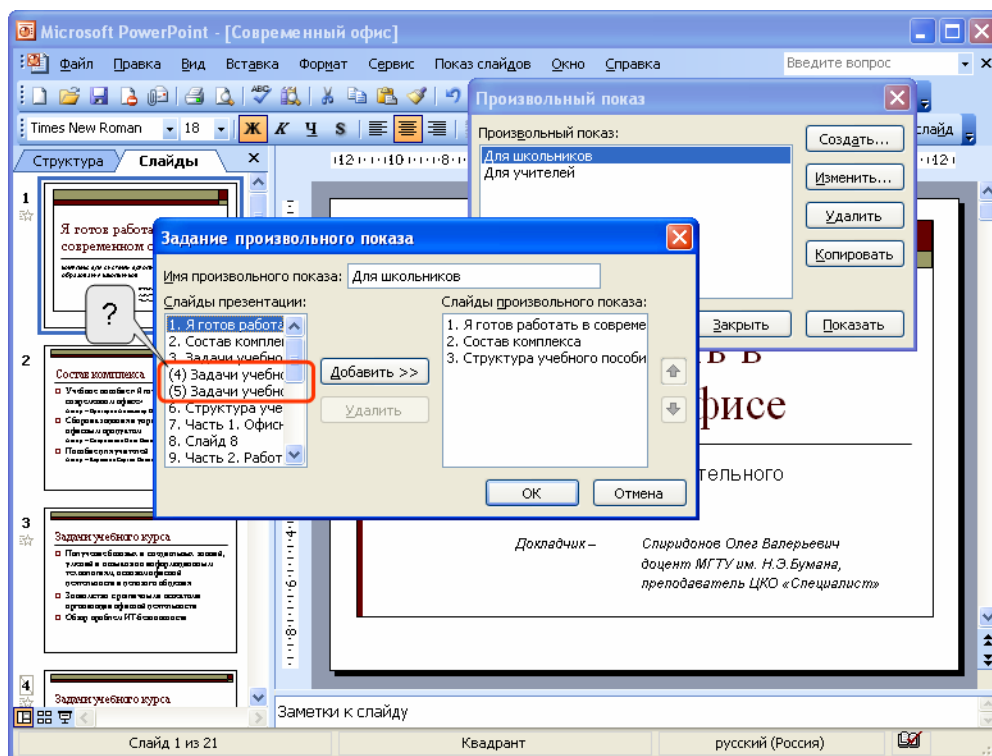
### Перечень контрольных заданий и (или) вопросов для оценки сформированности компетенции ПК-6 (контролируемый индикатор достижения компетенции ПК-6.2)

- 1: Информационная система - это ...
- 2: Что является наименьшей единицей измерения информации?
- 3: В рабочем окне программы PowerPoint нет элемента:
  - а Область задач
  - б Область рабочего слайда
  - в Строка заголовка
  - г Строка меню
  - д Строка панель
- 4: Укажите понятие, которому соответствует следующее определение: Автоматизированные системы сбора, хранения, интеграции, анализа и графической визуализации в виде карт или схем пространственно-временных данных и связанной с ними информации о представляемых объектах.
  - а Системы управления базами данных
  - б Электронные системы бронирования
  - в Геоинформационные системы
  - г Системы электронного документооборота
5. Компьютерная презентация - это ...
  - а программа, предназначенная для обработки запросов от программ-клиентов
  - б последовательность слайдов, содержащих мультимедийные объекты
  - в схема записи информации, содержащейся в файлах, на физический диск
6. Гиперссылка - это ...
  - а слово, группа слов или картинка, позволяющие осуществлять переход к другим документам или программам
  - б любое слово или любая картинка
  - в очень большой текст
  - г текст, использующий шрифт большого размера
- 7 Переход между слайдами осуществляется с помощью:
  - а диаграмм
  - б значка на экране, положение которого изменяется при использовании устройства позиционирования
  - в графиков
  - г управляющих объектов или гиперссылок
- 8 Для какой цели можно использовать указанную команду?



- а для выбора слайдов, показываемых при демонстрации презентации
- б для настройки продолжительности показа слайдов при демонстрации презентации
- в для настройки последовательности показа слайдов при демонстрации презентации
- г для показа слайдов в случайном порядке

9 Почему номера некоторых слайдов заключены в скобки?

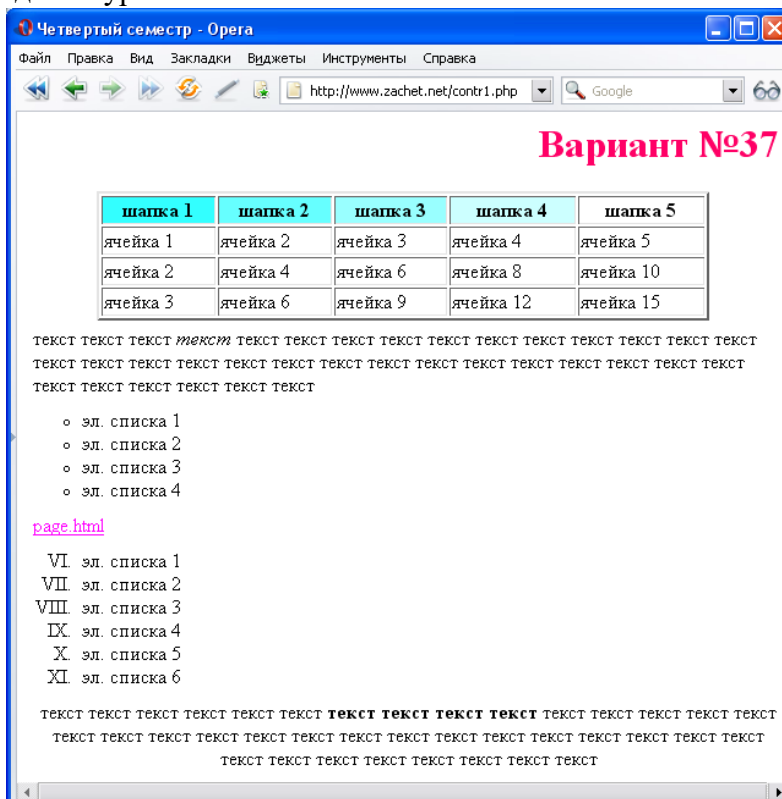


- а эти слайды включены в другой произвольный показ
- б эти слайды еще не оформлены
- в это скрытые слайды
- г это копии других существующих слайдов данной презентации

10 По фигуре на слайде щелкнули правой кнопкой мыши. Какой командой можно воспользоваться для настройки запуска произвольного показа при демонстрации презентации?

- |   |   |
|---|---|
| а | 1 |
| б | 2 |
| в | 3 |
| г | 4 |

1. Написать код странички xHTML представленной на рисунке. В странице прописать метатеги на тему выездной туризм.

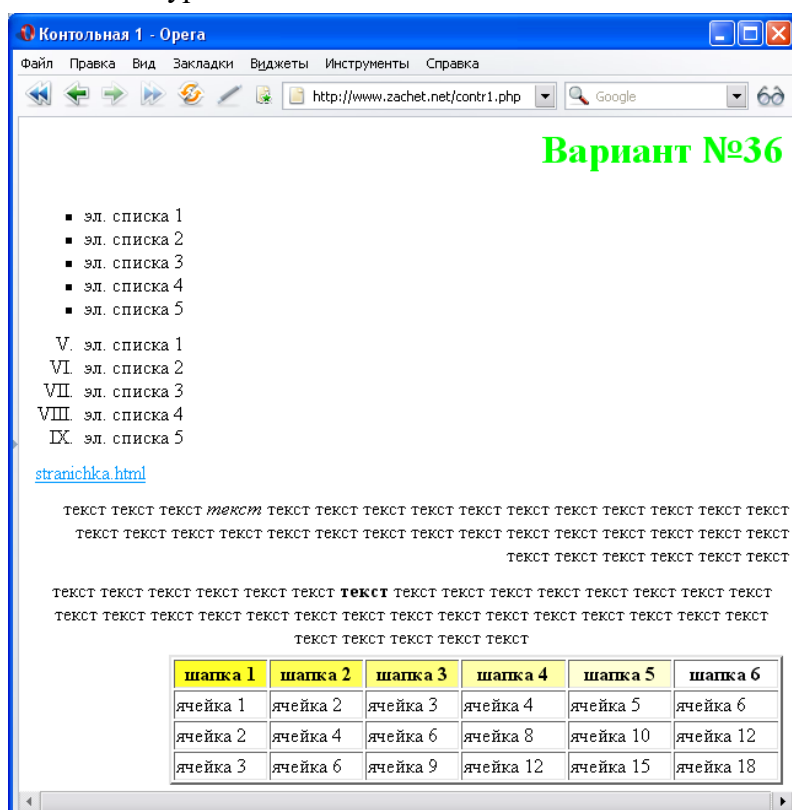


Выполнение контрольной работы оценивается в балльной системе по следующей шкале:

Во всей работе допускается наличие не более двух синтаксических ошибок.

№	Расшифровка	Кол-во баллов
1	Структура документа без ошибок	5
2	Прописанные метатеги, титульный	2
3	Выравнивание и задание заголовка, абзацев	2
4	Выделение текста курсивом, полужирным	2
5	Нумерованный список, маркированный список	2
6	Атрибуты тела странички, ссылка	2
7	Структура таблицы	2
8	Верно заданные цвета шапки таблицы, заголовка	3
	<b>Итого</b>	<b>20</b>

2. Написать код странички xHTML представленной на рисунке. В странице прописать мета-теги на тему выездной туризм.

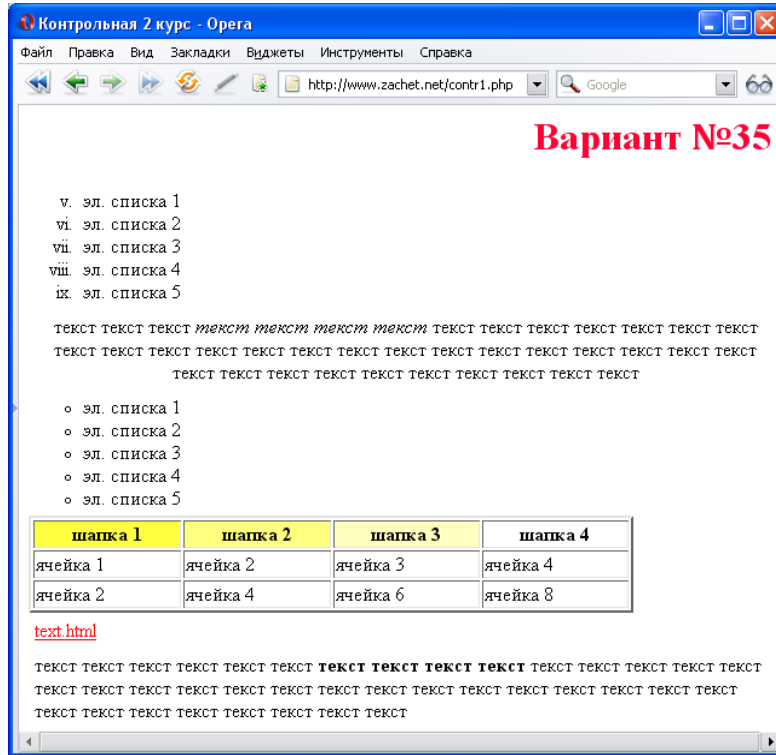


Выполнение контрольной работы оценивается в балльной системе по следующей шкале:

№	Расшифровка	Кол-во баллов
1	Структура документа без ошибок	5
2	Прописанные метатеги, титульный	2
3	Выравнивание и задание заголовка, абзацев	2
4	Выделение текста курсивом, полужирным	2
5	Нумерованный список, маркированный список	2
6	Атрибуты тела странички, ссылка	2
7	Структура таблицы	2
8	Верно заданные цвета шапки таблицы, заголовка	3
	<b>Итого</b>	<b>20</b>

Во всей работе допускается наличие не более двух синтаксических ошибок.

3. Написать код странички xHTML представленной на рисунке. В странице прописать мета-теги на тему выездной туризм.



Выполнение контрольной работы оценивается в балльной системе по следующей шкале:

№	Расшифровка	Кол-во баллов
1	Структура документа без ошибок	2
2	Прописанные метатеги, титульный	2
3	Выравнивание и задание заголовка, абзацев	2
4	Выделение текста курсивом, полужирным	2
5	Нумерованный список, маркированный список	2
6	Атрибуты тела странички, ссылка	2
7	Структура таблицы	2
8	Верно заданные цвета шапки таблицы, заголовка	1
	<b>Итого</b>	<b>15</b>

Во всей работе допускается наличие не более двух синтаксических ошибок.

4. Задание на использования шрифта, оформление и компоновку блоков текста. Используя материалы для работы создать:

- титульный слайд презентации (текстовые блоки: заголовок, подзаголовок);
- информационный слайд (текстовые блоки: заголовок, блок с основной информацией);
- билборд (текстовые блоки: слоган-заголовок, блок с основной информацией, блок с дополнительной информацией);
- журнальную статью (3 колонки основного текста, использовать максимальное количество текстовых элементов: заголовок, аннотацию-подзаголовки и пр.);
- макет страницы сайта (горизонтальное меню, 2 колонки).

Материалы для работы: белая бумага формата А4 – 5 листов, канцелярские ножницы, канцелярский клей-карандаш, журналы.

5. Написать код странички xHTML представленной на рисунке.

Контрольная формы

file:///D:/т/2016/form.htm

**Найдите лучшие предложения**

Кем бы вы ни были, что бы ни искали, — путешествие начинается здесь.

Примечание

Место/название отеля:

напр., страна, город, дом

Чтобы начать поиск, введите направление.

Приезжаю

Выберите дату заезда

День

Месяц

Уезжаю

Выберите дату отъезда

День

Месяц

Цель поездки: ☒ Работа ☐ Отдых

Номеров

Взрослых

Детей

Возраст ребенка на момент отъезда

Узнать цены

### 3. Оценочные средства (оценочные материалы) для проведения промежуточной аттестации обучающихся по дисциплине (модулю)

#### Перечень контрольных заданий и (или) вопросов для оценки сформированности компетенции ПК-6 (контролируемый индикатор достижения компетенции ПК-6.1)

1. Какие виды информации могут одновременно использоваться в мультимедиа?

- а) текстовая.
- б) звуковая.
- в) анимация.
- г) видео.
- д) рисунки.

2. Где используются мультимедиа технологии?

- а) образование- использование обучающих интерактивных уроков, тестов.
- б) реклама - представление мультимедийных рекламных материалов.
- в) наука - моделирование сложных процессов.
- г) техника - конструирование сложной техники и проверка её характеристик посредством компьютерного моделирования.
- д) искусство - представление музейных материалов посредством использования интерактивных мультимедийных видео экскурсий.

3. Первая по популярности в мире поисковая система:

- а) Yahoo;
- б) Google
- в) Microsoft Live Search
- г) AltaVista



4. Укажите пример названия зоны в системе доменных имён (DNS) Интернета, выделенной стране:

- а) .com
- б) .biz
- в) .uk
- г) .org
- д) .tv

5. Международный домен, спонсируемый консорциумом, объединившим в себе такие компании как Google, Microsoft, Nokia, Samsung, Ericsson, Visa и пр. Сайты, размещаемые в зоне должны поддерживать технологию WAP или аналогичную ей. Доменное имя можно зарегистрировать на срок от двух с половиной до десяти лет.

- а) .com
- б) .org
- в) .ru
- г) .mobi
- д) .travel

6. Основными параметрами шрифта являются:

- а) гарнитура
- б) ширина и высота букв
- в) начертание
- г) кегль
- д) линейатура

7. Какие параметры относятся к понятию кегль:

- а) ширина буквы
- б) высота кегельной площадки
- в) высота буквы
- г) ширина кегельной площадки

8. Для начертания шрифта главным образом используют:

- а) толщину символов
- б) высоту символов
- в) ширину символов
- г) наклон символов

9. Гарнитура с засечками (serif):

- а) Georgia,
- б) Verdana
- в) Symbol
- г) Tahoma
- д) Times New Roman

10. Гарнитура рубленая (без засечек sans-serif):

- а) Georgia,
- б) Verdana
- в) Symbol
- г) Tahoma
- д) Times New Roman

11. Декоративные шрифты (fantasy, decorative):

- а) Garamond
- б) Lucida Console
- в) Comic
- г) Helvetica
- д) Courier

12. Какую группу шрифтов рекомендуются использовать в презентациях к докладу, т.к. их отличает большей «читабельностью» при одинаковом кегле с другими группами:

- а) с засечками (serif)
- б) рубленые (без засечек sans-serif)
- в) декоративные (fantasy, decorative)
- д) рукописные (script)

13. Какую группу шрифтов рекомендуются использовать для электронных изданий:

- а) с засечками (serif)
- б) рукописные (script)
- в) декоративные (fantasy, decorative)
- д) рубленые (без засечек sans-serif)

14. Программа для создания и проведения презентаций, являющаяся частью Microsoft Office:

- а) PowerPoint;
- б) Impress;
- в) Builder;
- г) Flesch.

15. \_\_\_\_\_ предназначена для того, чтобы донести информацию о компании до целевой аудитории (партнеры, клиенты, инвесторы, спонсоры) в предельно интересной, увлекательной, запоминающейся и, одновременно, профессионально структурированной и информационно насыщенной форме.

- а) Мультимедийный бренд-бук
- б) Мультимедийная открытка
- в) Имиджевая мультимедийная презентация
- г) Корпоративный мультимедийный скринсейвер

16. Можно ли вставлять в PowerPoint мультимедиа:

- а) можно, только видео
- б) можно, только звук
- в) нельзя
- г) можно и звук и видео

17. Какие манипуляции можно производить с растровой графикой в PowerPoint 2007:

- а) изменять форму рисунка
- б) регулировать яркость рисунка
- в) обрезать изображение
- г) задавать прозрачный цвет
- д) перекрашивать отдельные цвета в изображении

18. Для чего в PowerPoint 2007 используется временная шкала:

- а) для управления временем показа графики
- б) для настройки анимации
- в) для управления временем показа слайдов

- г) для управления временем показа видео
- д) для управления временем звукового сопровождения файла

19. При каком режиме показа слайдов невозможно вносить пометки при показе слайдов:

- а) управляемый докладчиком
- б) управляемый пользователем
- в) автоматический

20. При каком режиме показа слайдов можно перемещаться между слайдами используя кнопки дополнительной клавиатуры (стрелки вверх/вниз):

- а) управляемый докладчиком
- б) управляемый пользователем, но если выбран режим только с полосой прокрутки
- в) управляемый пользователем, при режиме без полосы прокрутки
- г) автоматический

21. Несколько сферических 3D панорам могут быть соединены друг с другом, таким образом, создается \_\_\_\_\_

- а) большая 3D панорама охватывающая 360°
- б) виртуальный тур
- в) большая 3D панорама охватывающая свыше 360°

22. Какие программы и плагины для просмотра панорам встроенных в веб должны быть установлены на компьютере с ОС Windows, Mac OS:

- а) Flash Player
- б) QuickTime
- в) Shockwave Player
- г) Opera
- д) web-браузер

23. Чем может быть дополнена виртуальная 3D сферическая панорама:

- а) текстом
- б) звуковым сопровождением
- в) управляющими кнопками
- г) всплывающими картинками
- д) видео роликом

24. Расставьте этапы разработки сайта по порядку, начиная с самого раннего (приведены не все этапы):

1 SEO-оптимизация; 2 Сдача проекта; 3 Размещение в сети; 4 Сопровождение и поддержка; 5 Разработка дизайна; 6 Тестирование; 7 Верстка; 8 Заполнение брифа; 9 Составление технического задания.

- а) 9 8 5 7 1 3 6 2 4
- б) 8 9 5 7 1 3 6 2 4
- в) 8 9 5 6 7 3 1 2 4
- г) 8 9 5 7 6 3 1 2 4
- д) 8 9 5 6 3 7 1 2 4

25. Организация, разрабатывающая и внедряющая технологические стандарты для Всемирной паутины:

- а) W3C;
- б) WWW;
- в) ITU;
- г) DNS.

26. Технология, разработанная компанией Microsoft, позволяющая легко создавать приложения для World Wide Web.

- а) LAMP
- б) ASP
- в) MonoDevelop
- г) Eclipse

27. Свободный веб-сервер, наиболее часто используется в Unix-подобных ОС:

- а) nginx
- б) IIS
- в) Apache
- г) GWS

28. Клавишей F12 в программе Dreamweaver можно:

- а) опубликовать страницу на сервере;
- б) просмотреть страницу сразу во всех установленных на ПК браузерах;
- в) просмотреть страницу в основном браузере;
- г) сменить отображение страницы с кода на дизайн.

1. Что является наименьшей единицей измерения информации?

2. Панель инструментов Properties

- а) служит для изменения, выбранного в окне элемента;
- б) имеет неизменный вид,
- в) меняется в зависимости от выбранного в окне элемента;
- г) служит для вставки элементов в страницу.

3. Выберите самый крупный заголовок:

- а) <h3>Заголовок</h3>
- б) <h2>Заголовок</h2>
- в) <h1>Заголовок</h1>
- г) <h4>Заголовок</h4>

4. В каком примере описан подиндекс?

- а) <subindex>этот текст отображен надиндексом</subindex>
- б) <sup>этот текст отображен подиндексом</sup>
- в) <sub>этот текст отображен подиндексом</sub>

5. Как будет выглядеть в браузере нижеследующий код?

<a href="page.html" title="Читать далее">Далее &raquo;</a>

- 1. Далее »
- 2. Далее &raquo;
- 3. Читать далее
- 4. page.html

- а) 2
- б) 1
- в) 3
- г) 4

6. Как будет выглядеть в браузере нижеследующий код?

<ol >

```

    <li>Первый</li>
    <li>Второй</li>
    <li>Третий</li>
</ol>

```

1	2
<ul style="list-style-type: none"> <li>• Первый</li> <li>• Второй</li> <li>• Третий</li> </ul>	<ol style="list-style-type: none"> <li>1. Первый</li> <li>2. Второй</li> <li>3. Третий</li> </ol>
3	4
<ul style="list-style-type: none"> <li>▪ Первый</li> <li>▪ Второй</li> <li>▪ Третий</li> </ul>	<ol style="list-style-type: none"> <li>a. Первый</li> <li>b. Второй</li> <li>c. Третий</li> </ol>

- а) 1  
б) 3  
в) 2  
г) 4

7. Ниже следующий код создаст \_\_\_\_\_

```

<table width="400" border="1" cellspacing="4">
  <tr> <td>&nbsp;</td> <td>&nbsp;</td> </tr>
  <tr> <td>&nbsp;</td> <td>&nbsp;</td> </tr>
  <tr> <td>&nbsp;</td> <td>&nbsp;</td> </tr>
</table>

```

- а) таблицу в четыре ячейки;  
б) таблицу с двумя строками и тремя колонками;  
в) таблицу в три строки и две колонки;  
г) таблицу в одну строку и четыре колонки.

8. С помощью чего можно в таблице объединить ячейки рядом находящихся колонок одной строки в одну ячейку?

- а) тега <rowspan>;  
б) атрибута rowspan;  
в) тега <colspan>;  
г) атрибута colspan;

9. Выпадающий список в форме создается с помощью \_

- а) тега <option> и атрибутов select  
б) тега <select> и атрибутов option  
в) тегов <select> и <option>  
г) тегов <option> и атрибутов option

10. В теге формы, содержащей поле <input type="file" /> необходимо задать:

- а) method="post" и enctype="multipart/form-data"  
б) method="get " и enctype="multipart/form-data"  
в) только method="post"  
г) дополнительно задавать ничего не надо

11. Дан код html-страницы и файла css. Определите – каким стилем будет выведен абзац.

page.html	style.css
<pre> &lt;!DOCTYPE html PUBLIC "-//W3C//DTD XHTML 1.0 Transitional//EN" "http://www.w3.org/TR/xhtml1/DTD/xhtml1- transitional.dtd"&gt; &lt;html xmlns="http://www.w3.org/1999/xhtml"&gt; &lt;head&gt; &lt;meta http-equiv="Content-Type" content="text/html; char- set=windows-1251" /&gt; &lt;title&gt;Наследование&lt;/title&gt; &lt;link href="style.css" rel="stylesheet" type="text/css" /&gt; &lt;style&gt; p { font-family:"Courier New", Courier, monospace; color:#FF0000; text-align:right; } &lt;/style&gt; &lt;/head&gt; &lt;body&gt; &lt;p class="text" style="text-align:left;"&gt;В этой лекции будем рассматривать ориентированные графы без петель и крат- ных ребер.&lt;/p&gt; &lt;/body&gt; &lt;/html&gt; </pre>	<pre> p{ font-family:"Times New Roman", Times, serif; color:#000; } </pre>

- а) цвет – красный; выравнивание – по левому краю; гарнитура - Courier New", Courier, monospace;
- б) цвет – красный; выравнивание – по левому краю; гарнитура - "Times New Roman", Times, serif;
- в) цвет – черный; начертание – нормальное; выравнивание – по правому краю; гарнитура - "Times New Roman", Times, serif;
- г) цвет – черный; выравнивание – по левому краю; гарнитура - "Courier New", Courier, monospace;

12. Если надо применить одно и то же правило к разным элементам web-страницы, но не для всех, то следует использовать:

- а) селектор типа(тега);
- б) универсальный селектор;
- в) селектор уникального идентификатора;
- г) селектор класса;

13. Код p{border-bottom:medium #00CC00 solid} задает оформление:

- а) элементам с атрибутом class="p"
- б) всем абзацам
- в) уникальному элементу с атрибутом id="p"
- г) уникальному элементу с атрибутом id="#p"

14. Разделение содержания и оформление Web-страниц в настоящее время можно обеспе-

чить применением к разметке страниц:

- а) создание дизайна на основе таблиц;
- б) создание дизайна на основе таблиц и каскадных таблиц стилей;
- в) блочной модели и каскадных таблиц стилей;
- г) создание дизайна на фреймов.

15. В каком примере текст будет помечен как образец?

- а) `<samp>это образец</samp>`
- б) `<var>это образец</var>`
- в) `><strong>это образец</strong>`
- г) `<code>текст</code>`

### **Перечень контрольных заданий и (или) вопросов для оценки сформированности компетенции ПК-6 (контролируемый индикатор достижения компетенции ПК-6.2)**

1. В каком разделе меню окна программы Power Point находится команда Настройка анимации?
  - а. Формат
  - б. Файл
  - в. Вставка
  - г. Показ слайдов
2. Эффекты анимации отдельных объектов слайда презентации программы Power Point задаются командой ...
  - а. Показ слайдов – Эффекты анимации
  - б. Показ слайдов – Настройка действия
  - в. Показ слайдов – Настройка анимации
  - г. Показ слайдов – Настройка презентации
3. Команда настройки смены слайдов презентации программы Power Point по щелчку - ...
  - а. Показ слайдов – Смена слайдов – Автоматически
  - б. Показ слайдов – Настройка анимации – После предыдущего
  - в. Показ слайдов – Настройка анимации – Запускать щелчком
  - г. Показ слайдов – Смена слайдов – По щелчку
4. Какая команда контекстного меню программы Power Point превращает любой объект в управляющую кнопку?
  - а. Настройка анимации
  - б. Настройка действия
  - в. Настройка презентации
  - г. Настройка времени
5. Выполнение команды Начать показ слайдов презентации программы Power Point осуществляет клавиша ...
  - а. F5
  - б. F4
  - в. F3
  - г. F7
6. Какая клавиша прерывает показ слайдов презентации программы Power Point?

- a. Enter
  - б. Del
  - в. Tab
  - г. Esc
7. Укажите расширение файла, содержащего обычную презентацию Microsoft PowerPoint.
- a. .gif
  - б. .ppt
  - в. .pps
  - г. .jpg
8. Что такое гиперссылки в презентации?
- a. Ссылки на эффекты анимации
  - б. Ссылки на первый и последний слайды презентации
  - в. Ссылки на другие слайды или объекты
9. Что можно вставить на слайд презентации?
- a. Рисунок
  - б. Диаграмму
  - в. Текст
  - г. Звук
10. Какого эффекта анимации не существует
- a. вход
  - б. выделение
  - в. выход
  - г. пути перемещения
  - д. пути исчезновения
11. Открытие панели WordArt в окне программы Power Point осуществляется с помощью команд:
- a. Вид – WordArt
  - б. Вставка – WordArt
  - в. Вид – Панели инструментов – WordArt
  - г. Сервис – Панели инструментов – WordArt
12. Какой элемент можно добавить на слайд, чтобы в процессе демонстрации полной презентации можно было перейти к произвольному показу?
- a. управляющую кнопку
  - б. гиперссылку
  - в. любой графический объект
  - г. это сделать невозможно

**4. Оценочные средства (оценочные материалы) для проведения промежуточной аттестации обучающихся (защиты курсовой работы (проекта)) по дисциплине (модулю)**



**Перечень контрольных заданий и (или) вопросов для оценки сформированности компетенции ПК-6 (контролируемый индикатор достижения компетенции ПК-6.1)**

1. Развитие и становление информационного общества
2. Информационные революции и их роль в развитии общества
3. Информационные технологии: понятие, классификация
4. Этапы развития информационных технологий
5. Техническое обеспечение информационных систем
6. Программное обеспечение информационных систем
7. Компьютерные сети и Интернет
8. Роль и значение информационных технологий в туристической индустрии
9. Электронная коммерция в туризме
10. Специализированные туристические порталы и сайты
11. Становление современной системы электронного бронирования
12. Глобальные распределительные системы
13. Российские компьютерные системы бронирования
14. Туристская интернет-реклама
15. Системы автоматизации деятельности турфирмы
16. CRM-системы в туризме
17. Использование геоинформационных систем в туризме
18. Разработка брифа
19. Разработка технического задания
20. Формы управления презентацией