

МИНОБРНАУКИ РОССИИ

Федеральное государственное бюджетное  
образовательное учреждение высшего образования  
«Тульский государственный университет»

Институт педагогики, физической культуры, спорта и туризма  
Кафедра «Туризм и индустрия гостеприимства»

Утверждено на заседании кафедры  
«Туризм и индустрия гостеприимства»  
«27» января 2022 г., протокол № 5

Заведующий кафедрой



И.Ю. Пономарева

**ФОНД ОЦЕНОЧНЫХ СРЕДСТВ (ОЦЕНОЧНЫЕ МАТЕРИАЛЫ) ДЛЯ  
ПРОВЕДЕНИЯ ТЕКУЩЕГО КОНТРОЛЯ УСПЕВАЕМОСТИ И  
ПРОМЕЖУТОЧНОЙ АТТЕСТАЦИИ ОБУЧАЮЩИХСЯ ПО  
ДИСЦИПЛИНЕ (МОДУЛЮ)**

**«Программные средства разработки WEB-страниц и презентаций»**

**основной профессиональной образовательной программы  
высшего образования – программы бакалавриата  
по направлению подготовки  
43.03.03 Гостиничное дело**

**с направленностью (профилем)  
Гостиничная деятельность**

Формы обучения: очная, заочная

Идентификационный номер образовательной программы: 430303-01-22

Тула 2022 год

**ЛИСТ СОГЛАСОВАНИЯ**  
**фонда оценочных средств (оценочных материалов)**

**Разработчик:**

Танкиева Т.А., доцент,  
канд. техн. наук  
(ФИО, должность, ученая степень, ученое звание)

  
\_\_\_\_\_  
(подпись)

## 1. Описание фонда оценочных средств (оценочных материалов)

Фонд оценочных средств (оценочные материалы) включает в себя контрольные задания и (или) вопросы, которые могут быть предложены обучающемуся в рамках текущего контроля успеваемости и промежуточной аттестации по дисциплине (модулю). Указанные контрольные задания и (или) вопросы позволяют оценить достижение обучающимся планируемых результатов обучения по дисциплине (модулю), установленных в соответствующей рабочей программе дисциплины (модуля), а также сформированность компетенций, установленных в соответствующей общей характеристике основной профессиональной образовательной программы.

Полные наименования компетенций *и индикаторов их достижения* представлены в общей характеристике основной профессиональной образовательной программы.

## 2. Оценочные средства (оценочные материалы) для проведения текущего контроля успеваемости обучающихся по дисциплине (модулю)

### Перечень контрольных заданий и (или) вопросов для оценки сформированности компетенции ПК-6 (контролируемый индикатор достижения компетенции ПК-6.2)

1: Презентация - это ...

- а показ, представление чего-либо нового, выполняемые докладчиком с использованием всех возможных технических и программных средств.
- б Предоставление подарка подготовленного заранее
- в Демонстрация своих знаний перед людьми, которые задают вам вопросы.

2: Компьютерные презентации бывают:

Выберите несколько вариантов ответа:

- а линейные
- б интерактивные
- в показательные
- г циркульные

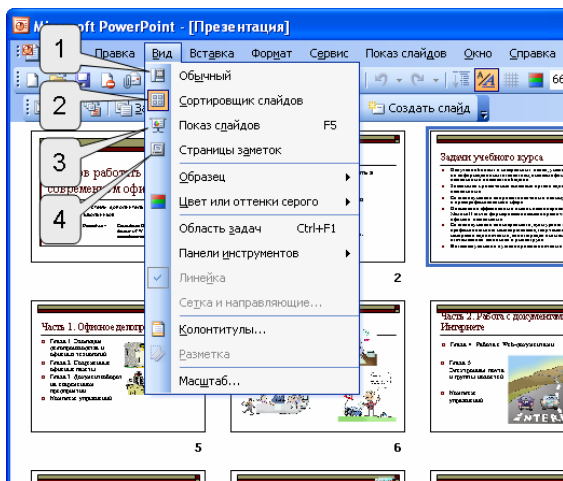
3: В рабочем окне программы PowerPoint нет элемента:

- а Область задач
- б Область рабочего слайда
- в Строка заголовка
- г Строка меню
- д Строка панель

4: Укажите существующие режимы работы с презентацией:

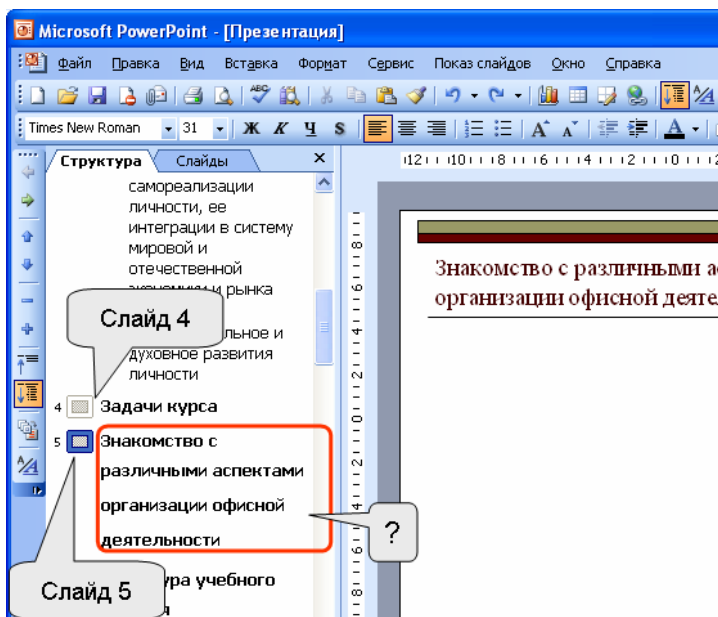
- а Выберите несколько вариантов ответа:
- б Обычный режим
- в Аварийный режим
- г Режим сортировщика
- д Режим просмотра текущего слайда

5: В каких режимах отображения презентации можно редактировать текст слайдов?



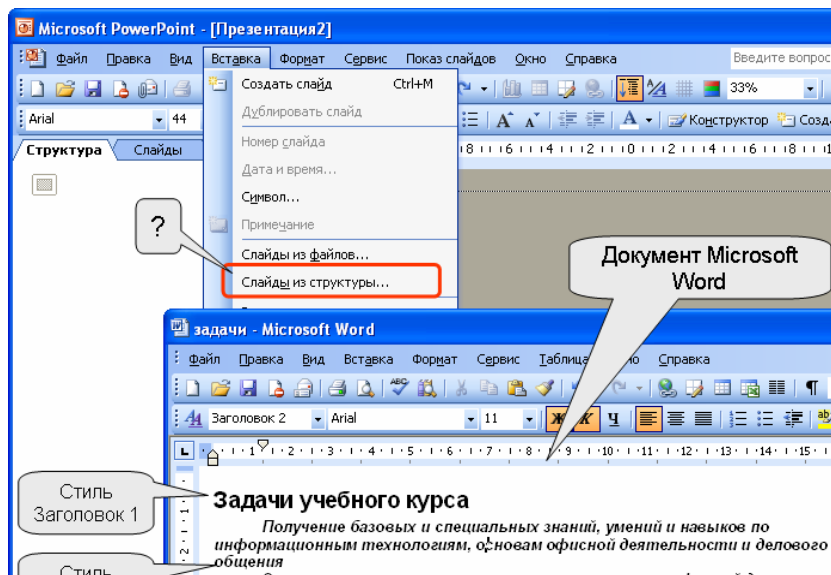
- а Обычный
- б Сортировщик слайдов
- в Показ слайдов
- г Страницы заметок

6: В презентацию вставлен слайд (4) и введен заголовок слайда. После этого была нажата клавиша клавиатуры Enter и в заголовок нового слайда (5) был введен текст. Что можно сделать, чтобы заголовок слайда 5 стал текстом слайда 4?



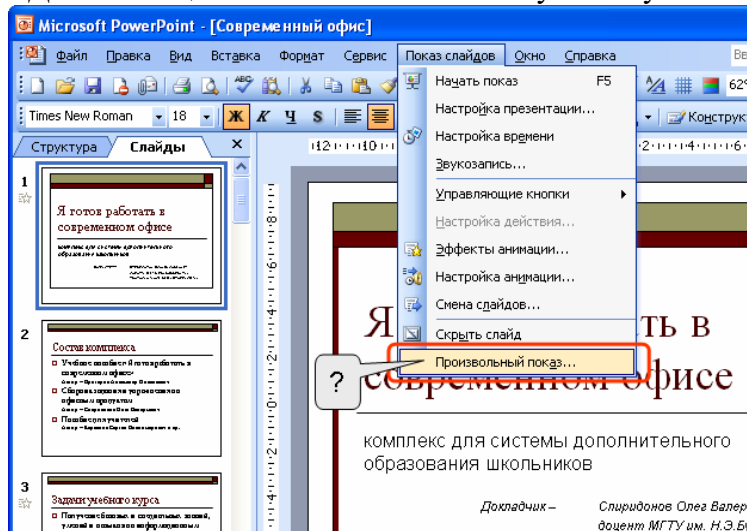
- а ничего
- б применить к тексту заголовка слайда 5 соответствующий стиль
- в понизить уровень текста заголовка слайда 5
- г уменьшить размер шрифта текста заголовка слайда 5

7: Имеется документ Word, в котором заголовок оформлен с применением стиля Заголовок 1, а остальной текст с использованием стиля Заголовок 2. Что произойдет, если этот документ вставить в презентацию PowerPoint с помощью команды Слайды из структуры меню Вставка?



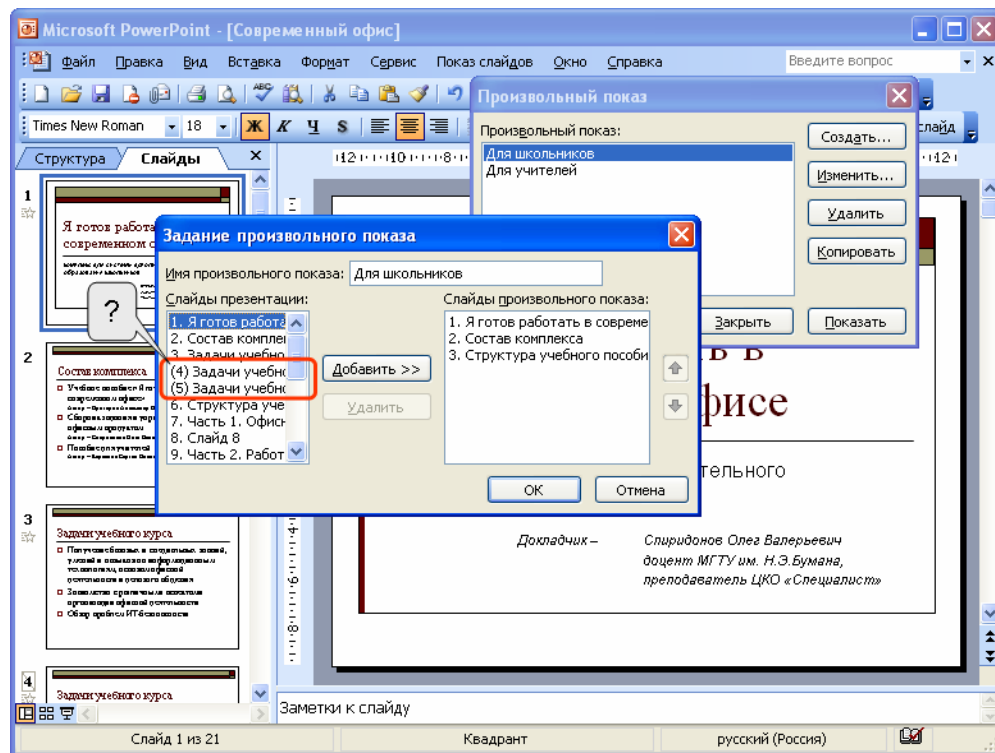
- а документ Word будет вставлен в презентацию как объект
- б в презентацию будет вставлен один слайд с заголовком Задачи учебного курса и пустой рамкой текста слайда
- в в презентацию будет вставлен один слайд с заголовком Задачи учебного курса и рамкой, содержащей остальной текст документа Word
- г в презентацию будет вставлено несколько слайдов с заголовками, соответствующими каждому абзацу текста документа Word

8 Для какой цели можно использовать указанную команду?



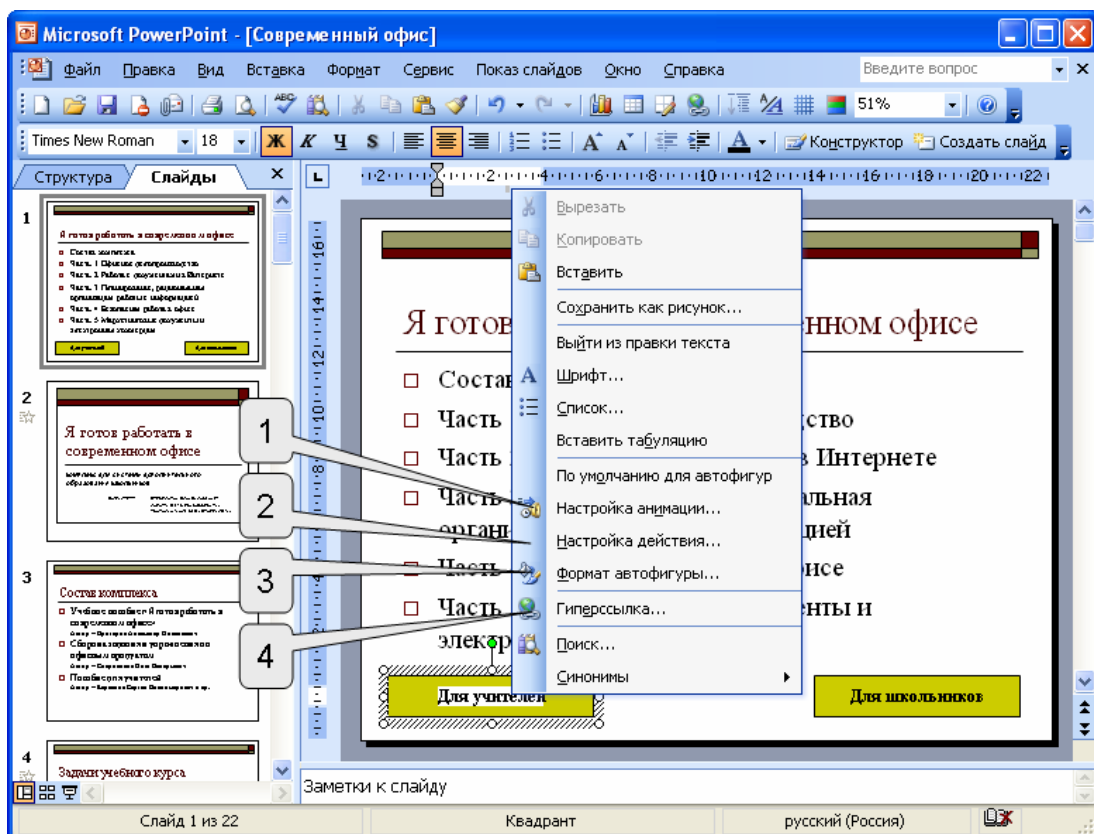
- а для выбора слайдов, показываемых при демонстрации презентации
- б для настройки продолжительности показа слайдов при демонстрации презентации
- в для настройки последовательности показа слайдов при демонстрации презентации
- г для показа слайдов в случайном порядке

9 Почему номера некоторых слайдов заключены в скобки?



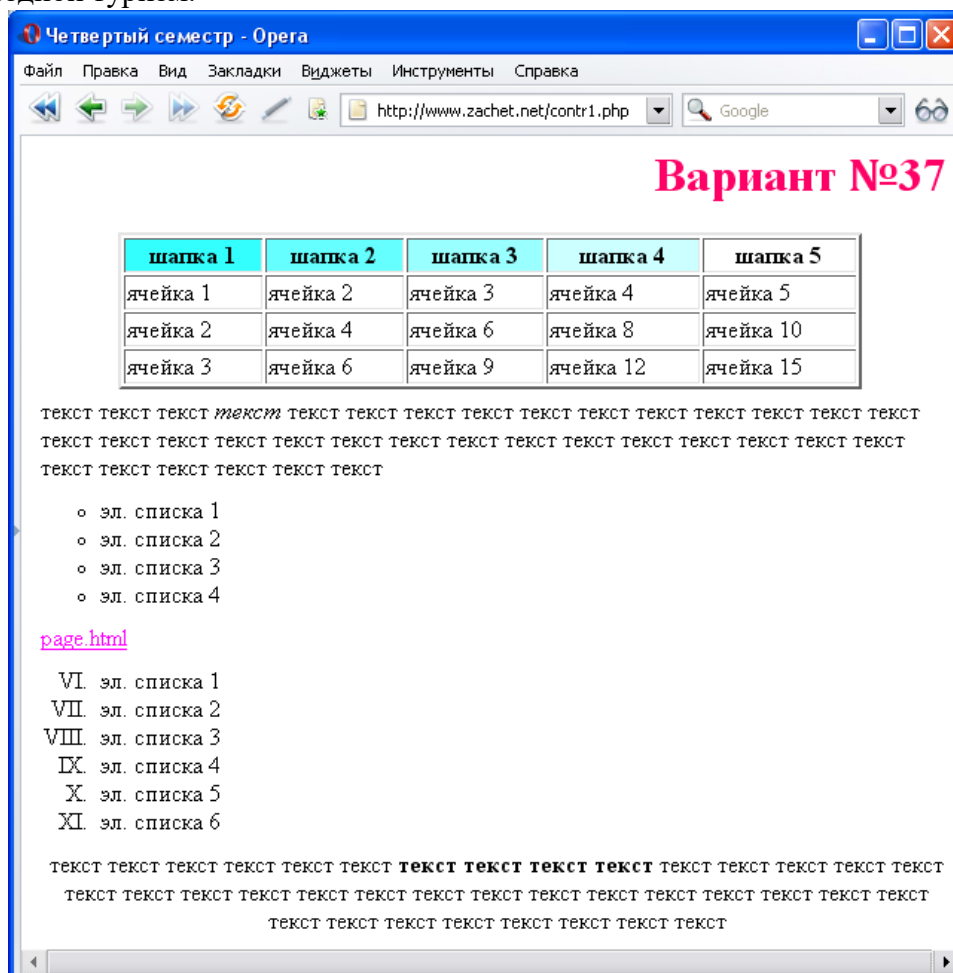
- а эти слайды включены в другой произвольный показ
- б эти слайды еще не оформлены
- в это скрытые слайды
- г это копии других существующих слайдов данной презентации

10 По фигуре на слайде щелкнули правой кнопкой мыши. Какой командой можно воспользоваться для настройки запуска произвольного показа при демонстрации презентации?



- а 1

1. Написать код странички xHTML представленной на рисунке. В странице прописать метатеги на тему выездной туризм.



Выполнение контрольной работы оценивается в балльной системе по следующей шкале:

Во всей работе допускается наличие не более двух синтаксических ошибок.

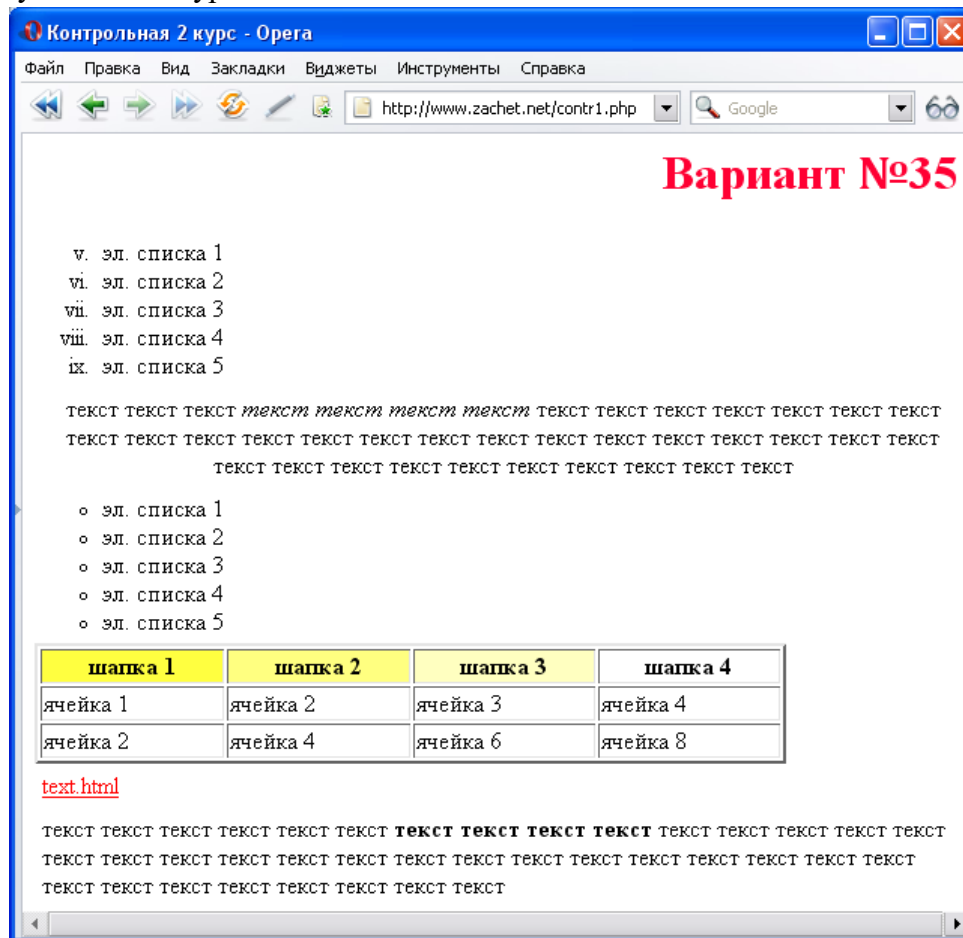
The screenshot shows a web browser interface. At the top, there's a blue title bar with the text "Контрольная 1 - Орега". Below it is a menu bar with options like "Файл", "Правка", "Вид", etc. The address bar displays "http://www.zachet.net/contr1.php". The main content area has a large green heading "Вариант №36". Underneath, there are several bulleted items labeled "эл. списка 1" through "эл. списка 5", followed by Roman numerals V through IX also labeled "эл. списка". A blue hyperlink "stranichka.html" is present. Below the link, there are three lines of placeholder text consisting of repeated words like "текст" and "текст текст". At the bottom, there is a table with 6 columns and 3 rows. The columns are headed "шапка 1" through "шапка 6". The rows contain numerical values ranging from 1 to 18.

Во всей работе допускается наличие не более двух синтаксических ошибок.



№	Расшифровка	Кол-во баллов
1	Структура документа без ошибок	5
2	Прописанные метатеги, титульный	2
3	Выравнивание и задание заголовка, абзацев	2
4	Выделение текста курсивом, полужирным	2
5	Нумерованный список, маркированный список	2
6	Атрибуты тела странички, ссылка	2
7	Структура таблицы	2
8	Верно заданные цвета шапки таблицы, заголовка	3
	<b>Итого</b>	<b>20</b>

3. Написать код странички xHTML представленной на рисунке. В странице прописать метатеги на тему выездной туризм.



Выполнение контрольной работы оценивается в балльной системе по следующей шкале:

№	Расшифровка	Кол-во баллов
1	Структура документа без ошибок	2
2	Прописанные метатеги, титульный	2
3	Выравнивание и задание заголовка, абзацев	2
4	Выделение текста курсивом, полужирным	2
5	Нумерованный список, маркированный список	2
6	Атрибуты тела странички, ссылка	2
7	Структура таблицы	2
8	Верно заданные цвета шапки таблицы, заголовка	1
	<b>Итого</b>	<b>15</b>

Во всей работе допускается наличие не более двух синтаксических ошибок.

4. Задание на использования шрифта, оформление и компоновку блоков текста. Используя материалы для работы создать:

- титульный слайд презентации (текстовые блоки: заголовок, подзаголовок);
- информационный слайд (текстовые блоки: заголовок, блок с основной информацией);
- макет страницы сайта (горизонтальное меню, 2 колонки).

Материалы для работы: белая бумага формата А4 – 5 листов, канцелярские ножницы, канцелярский клей-карандаш, журналы.

5. Написать код странички xHTML представленной на рисунке.

**Найдите лучшие предложения**

Кем бы вы ни были, что б ни искали, — путешествие начинается здесь.

Примечание

Место/название отеля:

напр., страна, город, дос

Чтобы начать поиск, введите направление.

Приезжаю

Выберите дату заезда

День ▼

Месяц ▼

Уезжаю

Выберите дату отъезда

День ▼

Месяц ▼

Цель поездки: ☒ Работа ☐ Отдых

Номеров  ▼

Взрослых  ▼

Детей  ▼

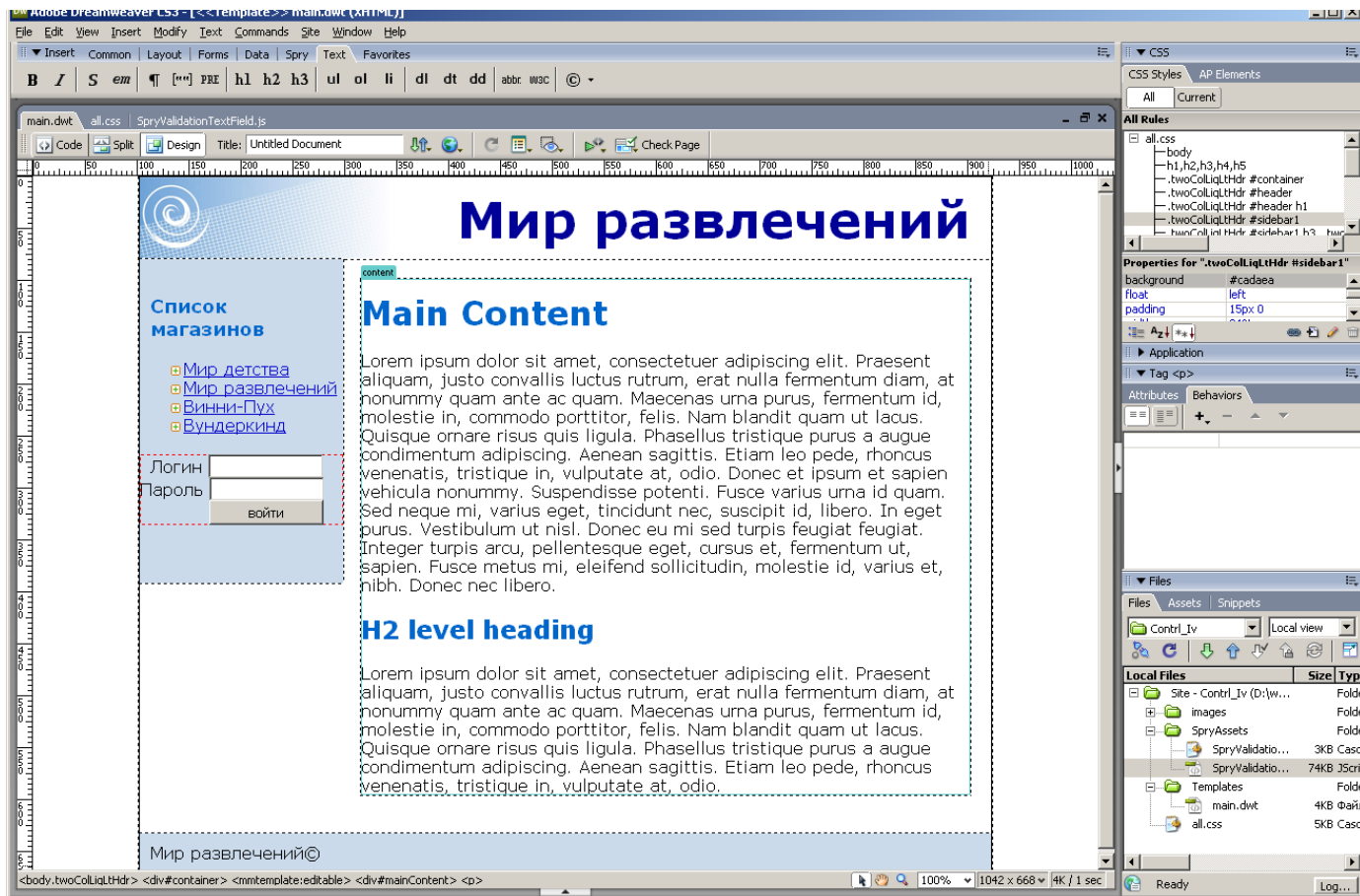
Возраст ребенка на момент отъезда

Узнать цены

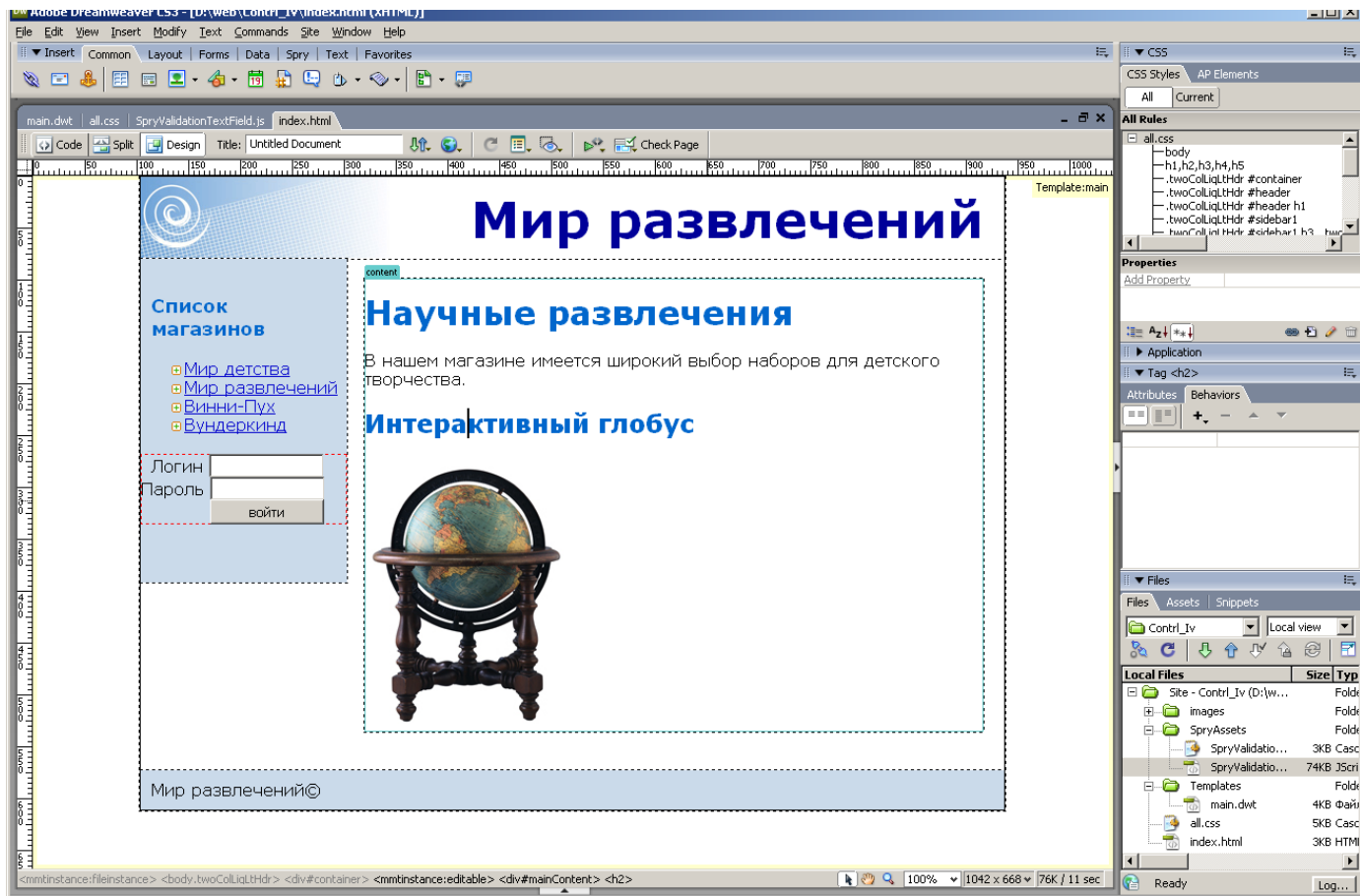
### Вариант 1

Задание на контрольную работу:

1. Создать область сайта, назвать Contr нижнее подчеркивание и первые две буквы фамилии. Например, студент Иванов, область сайта **Contr\_Iv**
2. Создать двухколоночный макет растягивающийся по ширине, назвать main, с отдельной каскадной таблицей стиля all.
3. Придать шаблону вид как на рисунке ниже.



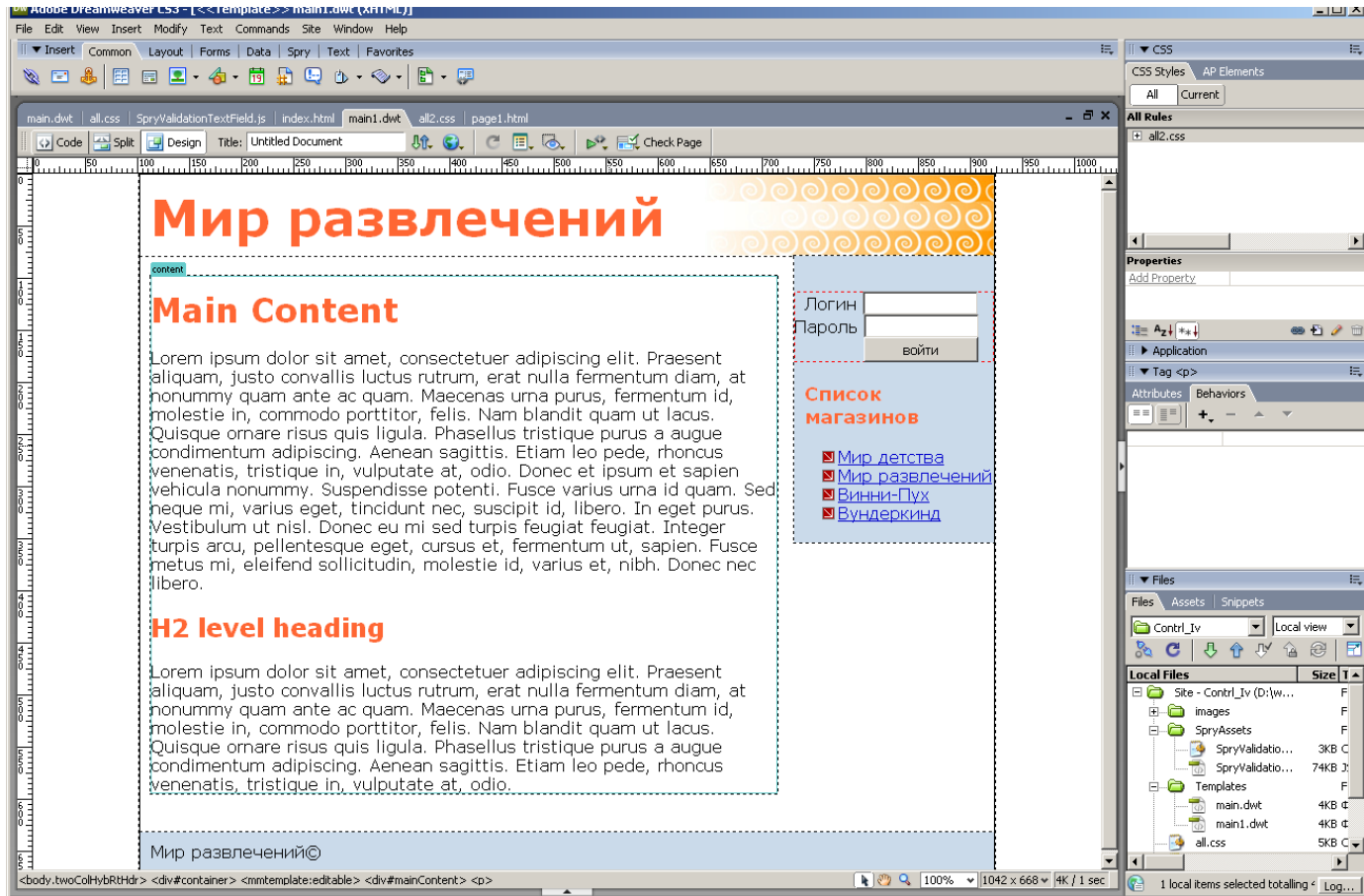
4. Среднюю область пометить как редактируемую см. рисунок.
5. В шаблон добавить форму с проверкой введенного логина, в качестве логина должен вводиться e-mail адрес. Отредактировать, чтобы подсказка была на русском языке.
6. Создать на основе макета страничку index.html см. рисунок ниже.



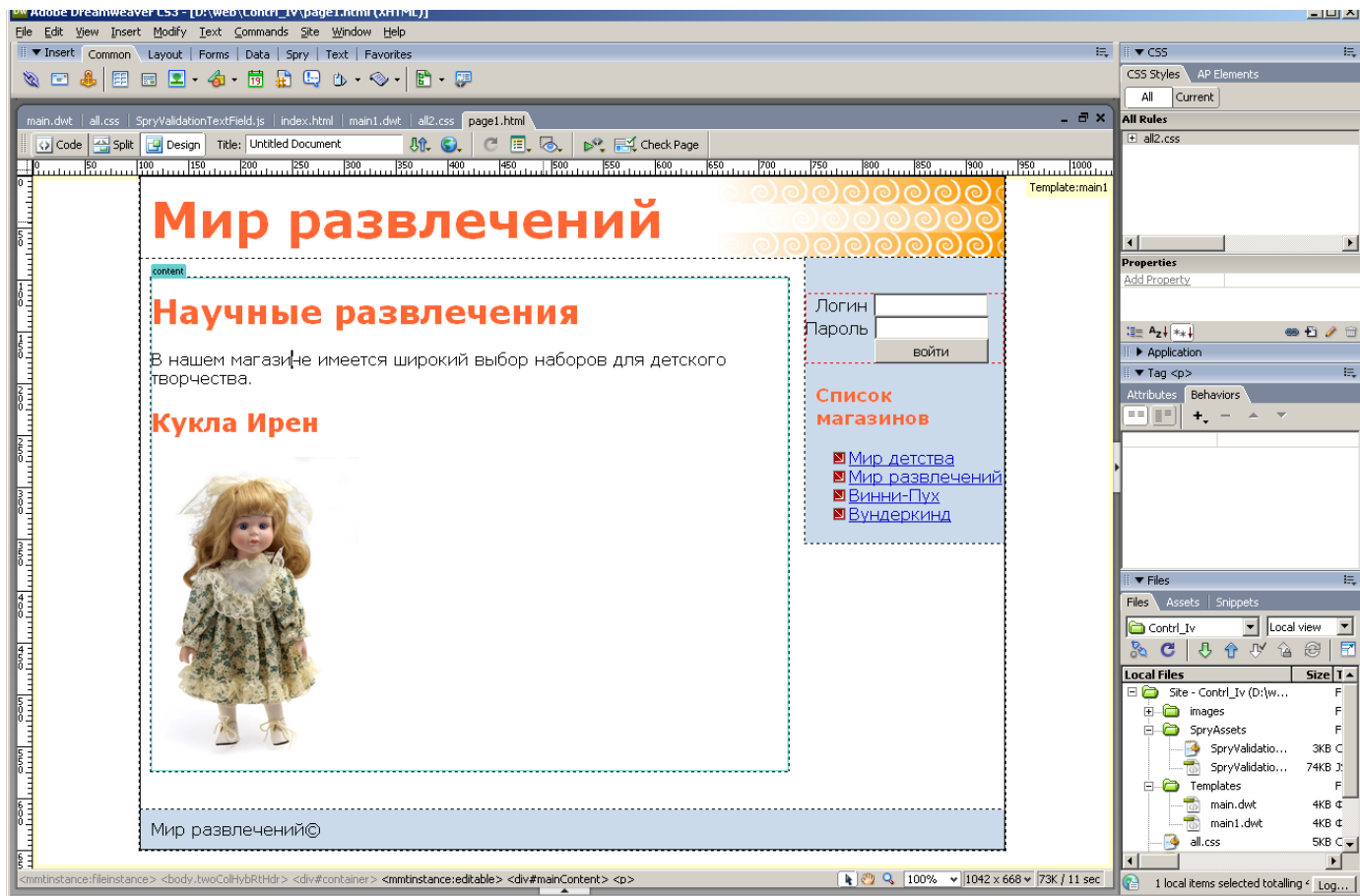
## Вариант 2

Задание на контрольную работу:

7. Создать область сайта, назвать Contr нижнее подчеркивание и первые две буквы фамилии. Например, студент Иванов, область сайта **Contr\_Iv**
8. Создать двухколоночный макет растягивающийся по ширине, назвать main, с отдельной каскадной таблицей стиля all.
9. Придать шаблону вид как на рисунке ниже.



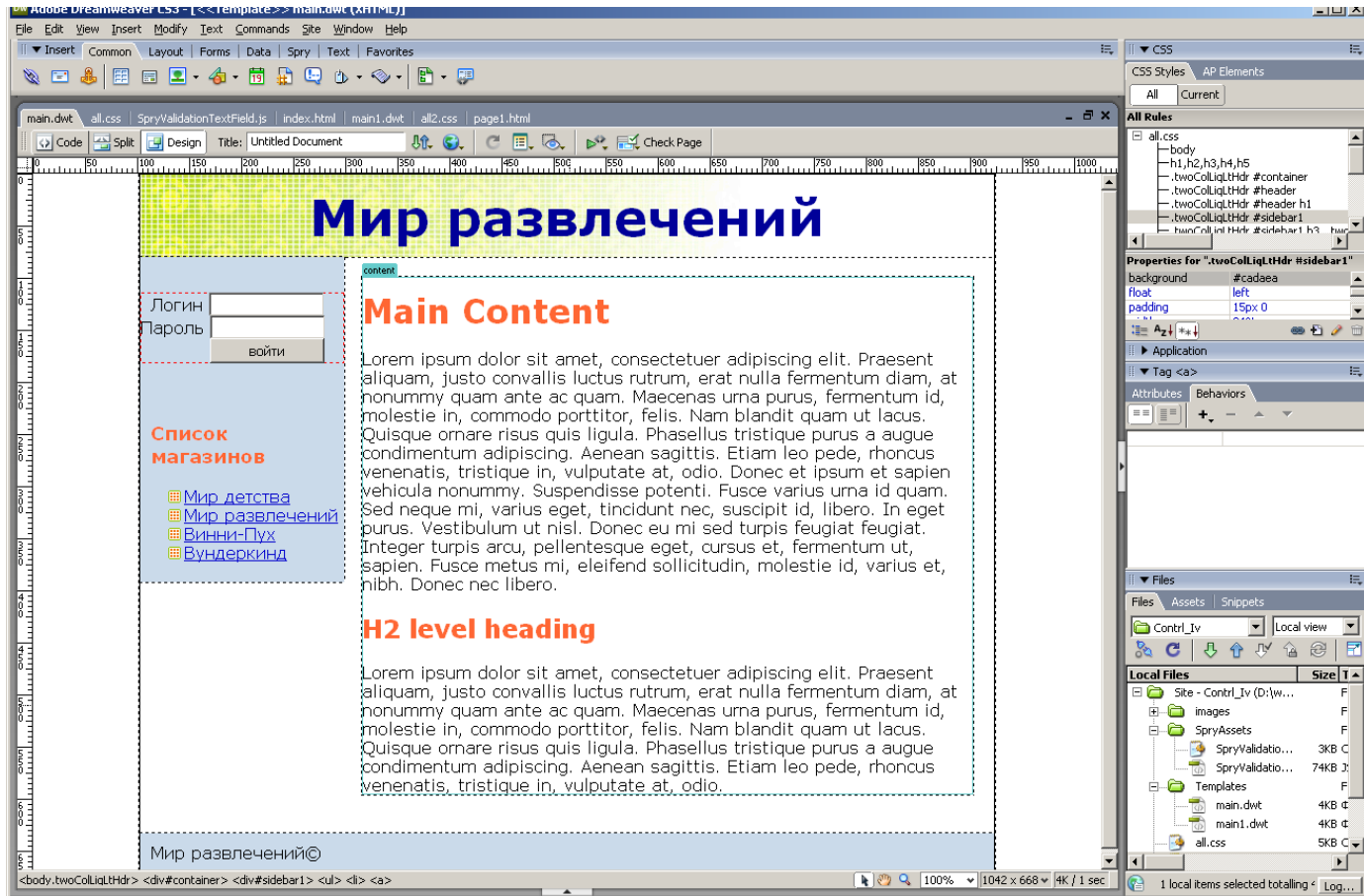
10. Среднюю область пометить как редактируемую см. рисунок.
11. В шаблон добавить форму с проверкой введенного пароля, в качестве пароля должно использоваться число в диапазоне от 10000 до 99999. Отредактировать, чтобы подсказка была на русском языке.
12. Создать на основе макета страничку page1.html см. рисунок ниже.



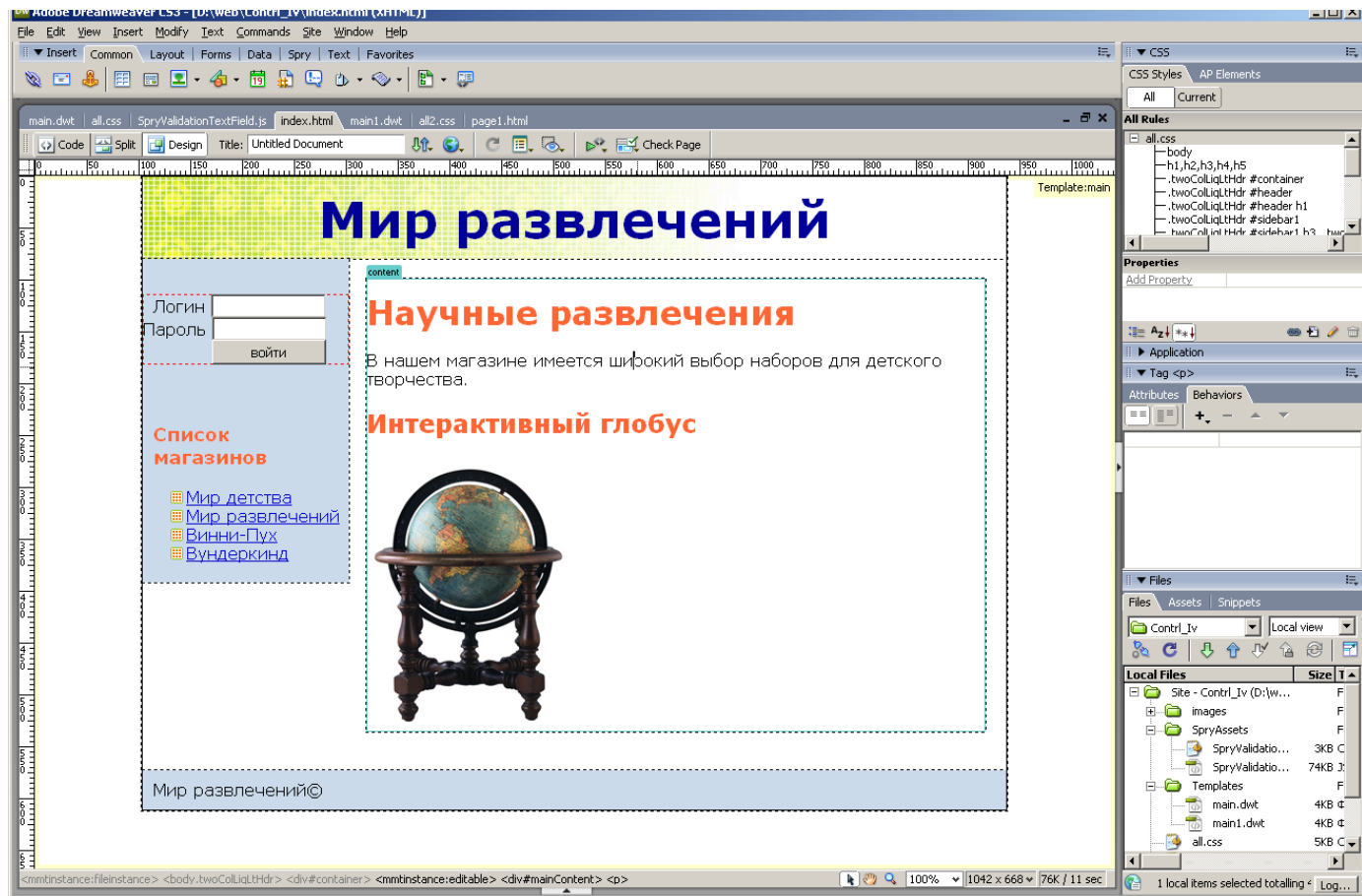
### Вариант 3

Задание на контрольную работу:

13. Создать область сайта, назвать Contr нижнее подчеркивание и первые две буквы фамилии. Например, студент Иванов, область сайта **Contr\_Iv**
14. Создать двухколоночный макет растягивающийся по ширине, назвать main, с отдельной каскадной таблицей стиля all.
15. Придать шаблону вид как на рисунке ниже.



16. Среднюю область пометить как редактируемую см. рисунок.
17. В шаблон добавить форму с проверкой введенного логина, в качестве логина должен вводиться e-mail адрес. Отредактировать, чтобы подсказка была на русском языке.
18. Создать на основе макета страничку index.html см. рисунок ниже.

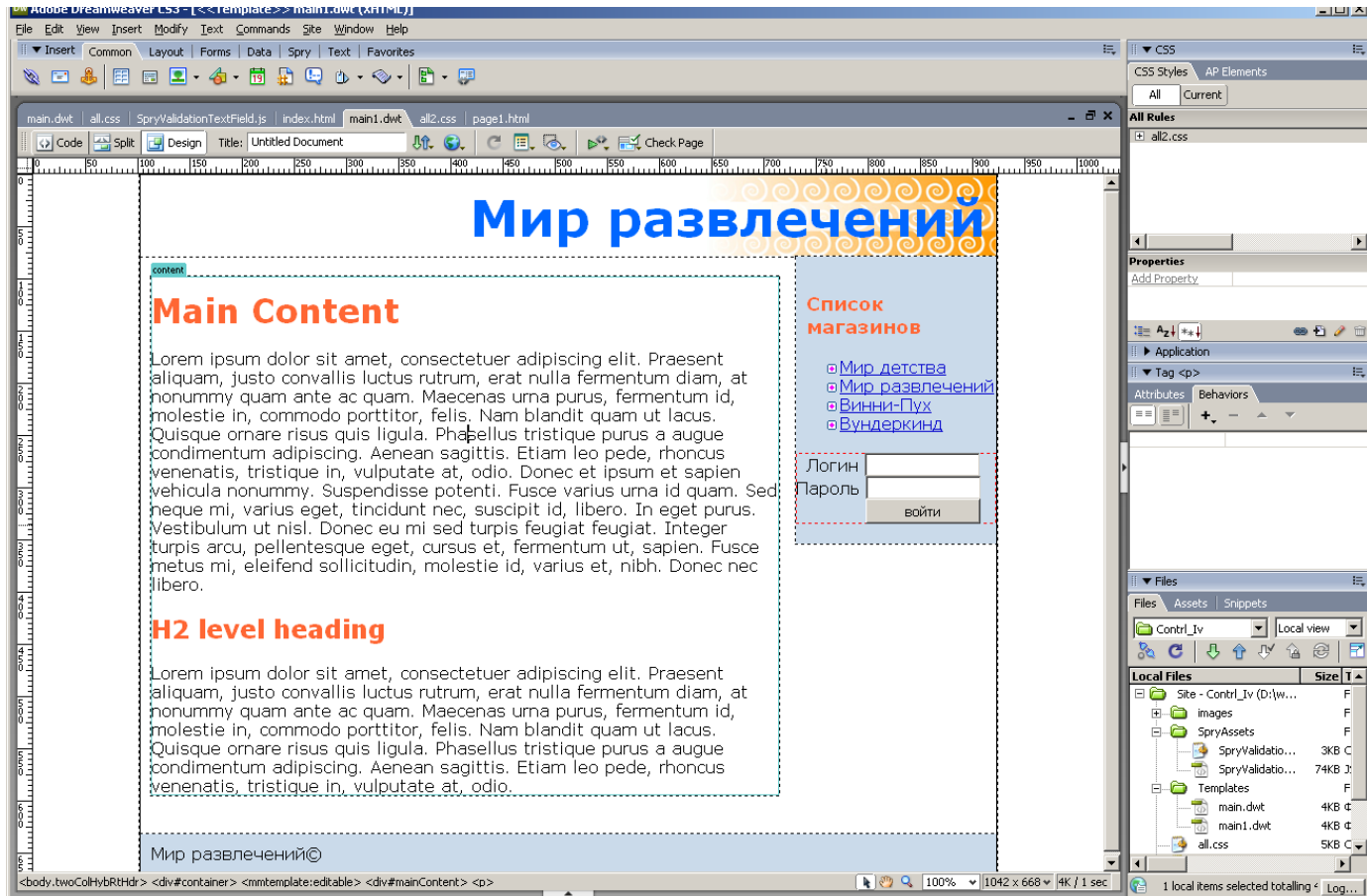




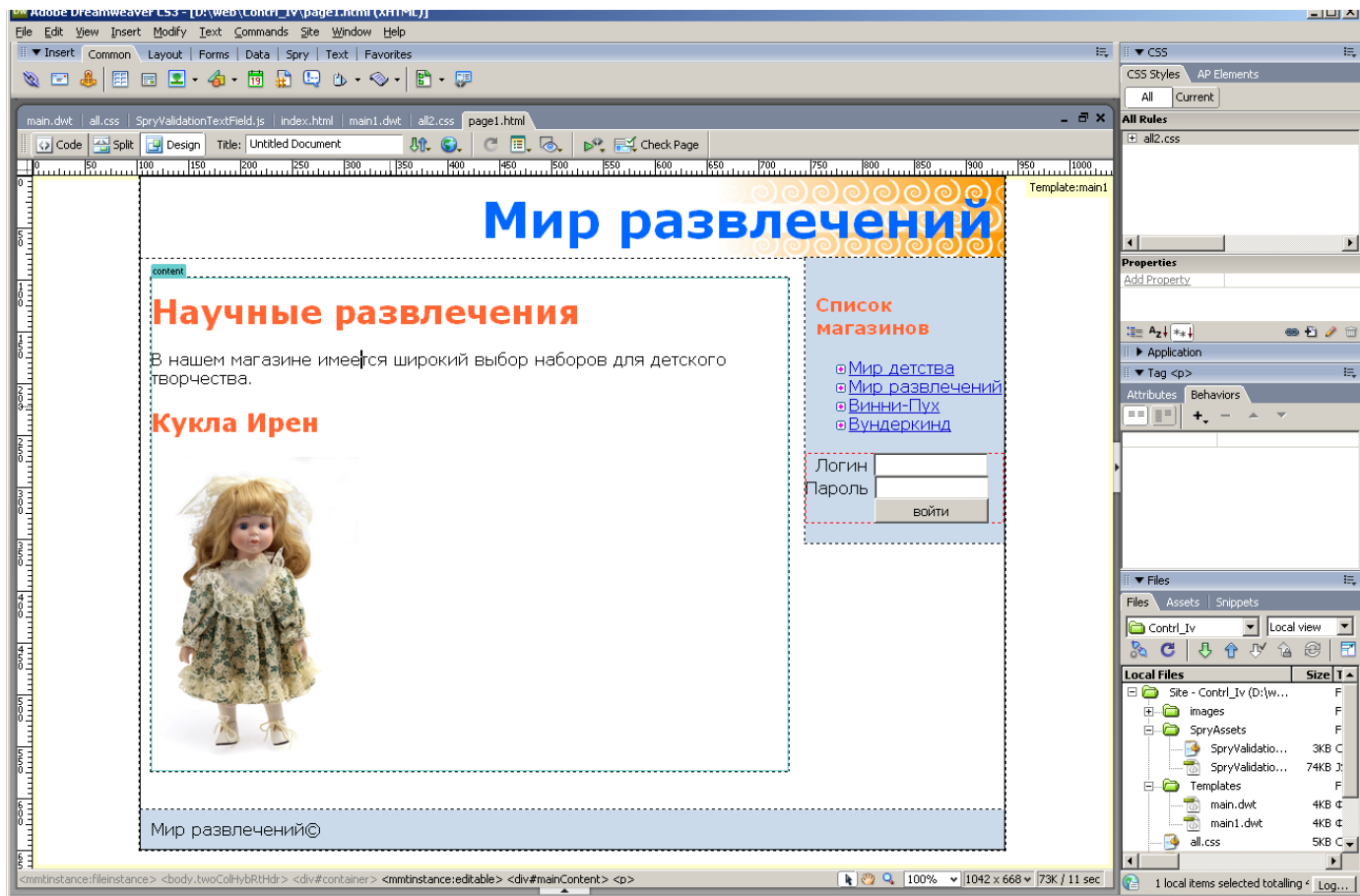
## Вариант 4

Задание на контрольную работу:

19. Создать область сайта, назвать Contr нижнее подчеркивание и первые две буквы фамилии. Например, студент Иванов, область сайта **Contr\_Iv**
20. Создать двухколоночный макет растягивающийся по ширине, назвать main, с отдельной каскадной таблицей стиля all.
21. Придать шаблону вид как на рисунке ниже.



22. Среднюю область пометить как редактируемую см. рисунок.
23. В шаблон добавить форму с проверкой введенного пароля, в качестве пароля должно использоваться число в диапазоне от 10000 до 99999. Отредактировать, чтобы подсказка была на русском языке.
24. Создать на основе макета страничку page1.html см. рисунок ниже.



### 3. Оценочные средства (оценочные материалы) для проведения промежуточной аттестации обучающихся по дисциплине (модулю)

Передача информации в Интернет происходит небольшими порциями данных, имеющими строго определенную структуру и называемыми:

- а) трафиком;
- б) данными;
- в) пакетом;
- г) приложением.

Организация, разрабатывающая и внедряющая технологические стандарты для Всемирной паутины:

- а) W3C;
- б) WWW;
- в) ITU;
- г) DNS.

Первая по популярности в мире поисковая система:

- а) Yahoo;
- б) Google
- в) Microsoft Live Search
- г) AltaVista

Укажите пример названия зоны в системе доменных имён (DNS) Интернета, выделенной стране:

- а) .com
- б) .biz

- в) .uk
- г) .org
- д) .tv

Международный домен, спонсируемый консорциумом, объединившим в себе такие компании как Google, Microsoft, Nokia, Samsung, Ericsson, Visa и пр. Сайты, размещаемые в зоне должны поддерживать технологию WAP или аналогичную ей. Доменное имя можно зарегистрировать на срок от двух с половиной до десяти лет.

- а) .com
- б) .org
- в) .ru
- г) mobi
- д) travel

Основными параметрами шрифта являются:

- а) гарнитура
- б) ширина и высота букв
- в) начертание
- г) кегль
- д) линеатура

Какие параметры относятся к понятию кегль:

- а) ширина буквы
- б) высота кегельной площадки
- в) высота буквы
- г) ширина кегельной площадки

Для начертания шрифта главным образом используют:

- а) толщину символов
- б) высоту символов
- в) ширину символов
- г) наклон символов

Гарнитура с засечками (serif):

- а) Georgia,
- б) Verdana
- в) Symbol
- г) Tahoma
- д) Times New Roman

Гарнитура рубленая (без засечек sans-serif):

- а) Georgia,
- б) Verdana
- в) Symbol
- г) Tahoma
- д) Times New Roman

Декоративные шрифты (fantasy, decorative):

- а) Garamond
- б) Lucida Console
- в) Comic
- г) Helvetica

д) Courier

Какую группу шрифтов рекомендуют использовать в презентациях к докладу, т.к. их отличает большей «читабельностью» при одинаковом кегле с другими группами:

- а) с засечками (serif)
- б) рубленые (без засечек sans-serif)
- в) декоративные (fantasy, decorative)
- д) рукописные (script)

Какую группу шрифтов рекомендуют использовать для электронных изданий:

- а) с засечками (serif)
- б) рукописные (script)
- в) декоративные (fantasy, decorative)
- д) рубленые (без засечек sans-serif)

Программа для создания и проведения презентаций, являющаяся частью Microsoft Office:

- а) PowerPoint;
- б) Impress;
- в) Builder;
- г) Flesh.

\_\_\_\_\_ предназначена для того, чтобы донести информацию о компании до целевой аудитории (партнеры, клиенты, инвесторы, спонсоры) в предельно интересной, увлекательной, запоминающейся и, одновременно, профессионально структурированной и информационно насыщенной форме.

- а) Мультимедийный бренд-бук
- б) Мультимедийная открытка
- в) Имиджевая мультимедийная презентация
- г) Корпоративный мультимедийный скринсейвер

Можно ли вставлять в PowerPoint мультимедиа:

- а) можно, только видео
- б) можно, только звук
- в) нельзя
- г) можно и звук и видео

Какие манипуляции можно производить с растровой графикой в PowerPoint 2007:

- а) изменять форму рисунка
- б) регулировать яркость рисунка
- в) обрезать изображение
- г) задавать прозрачный цвет
- д) перекрашивать отдельные цвета в изображении

Для чего в PowerPoint 2007 используется временная шкала:

- а) для управления временем показа графики
- б) для настройки анимации
- в) для управления временем показа слайдов
- г) для управления временем показа видео
- д) для управления временем звукового сопровождения файла

При каком режиме показа слайдов невозможно вносить пометки при показе слайдов:

- а) управляемый докладчиком
- б) управляемый пользователем
- в) автоматический

При каком режиме показа слайдов можно перемещаться между слайдами используя кнопки дополнительной клавиатуры (стрелки вверх/вниз):

- а) управляемый докладчиком
- б) управляемый пользователем, но если выбран режим только с полосой прокрутки
- в) управляемый пользователем, при режиме без полосы прокрутки
- г) автоматический

Несколько сферических 3D панорам могут быть соединены друг с другом, таким образом, создается \_\_\_\_\_

- а) большая 3D панорама охватывающая 360°
- б) виртуальный тур
- в) большая 3D панорама охватывающая свыше 360°

Какие программы и плагины для просмотра панорам встроенных в веб должны быть установлены на компьютере с ОС Windows, Mac OS:

- а) Flash Player
- б) QuickTime
- в) Shockwave Player
- г) Opera
- д) web-браузер

Чем может быть дополнена виртуальная 3D сферическая панорама:

- а) текстом
- б) звуковым сопровождением
- в) управляющими кнопками
- г) всплывающими картинками
- д) видео роликом

Расставьте этапы разработки сайта по порядку, начиная с самого раннего (приведены не все этапы):

SEO-оптимизация; 2 Сдача проекта; 3 Размещение в сети; 4 Сопровождение и поддержка; 5 Разработка дизайна; 6 Тестирование; 7 Верстка; 8 Заполнение брифа; 9 Составление технического задания.

- а) 9 8 5 7 1 3 6 2 4
- б) 8 9 5 7 1 3 6 2 4
- в) 8 9 5 6 7 3 1 2 4
- г) 8 9 5 7 6 3 1 2 4
- д) 8 9 5 6 3 7 1 2 4

Скриптовый язык общего назначения, изначально созданный для генерирования HTML-страниц на веб-сервере.

- а) Javascript
- б) Basic
- в) PHP
- г) Assembler

Технология, разработанная компанией Microsoft, позволяющая легко создавать приложения для World Wide Web.

- а) LAMP
- б) ASP
- в) MonoDevelop
- г) Eclipse

Свободный веб-сервер, наиболее часто используется в Unix-подобных ОС:

- а) nginx
- б) IIS
- в) Apache
- г) GWS

Клавишей F12 в программе Dreamweaver можно:

- а) опубликовать страницу на сервере;
- б) просмотреть страницу сразу во всех установленных на ПК браузерах;
- в) просмотреть страницу в основном браузере;
- г) сменить отображение страницы с кода на дизайн.

Величина потока информации, прошедшего за определенный промежуток времени через выделенный канал связи.

- а) трафик;
- б) данные;
- в) пакет;
- г) хоп.

Международная некоммерческая организация, созданная для регулирования вопросов, связанных с доменными именами, IP-адресами и прочими аспектами функционирования Интернета.

- а) W3C;
- б) WWW;
- в) ITU;
- г) ICANN.

Первая по популярности в мире поисковая система:

- а) Yahoo;
- б) Google
- в) Microsoft Live Search
- г) AltaVista

Неспонсируемый домен верхнего уровня для коммерческих сайтов. Средняя цена за использование домена 12-15 долларов США в год. Срок регистрации домена, предоставляемый пользователю, составляет от одного до десяти лет, чаще всего предлагается зарегистрировать домен на три года.

- а) .com
- б) .org
- в) .ru
- г) .mobi
- д) travel

Спонсируемый международный отраслевой домен ограниченного использования. Для регистрации доменного имени необходимо получить уникальный идентификационный

номер организации UIN (Unique Identification Number). Стоимость регистрации в данной доменной зоне порядка 130-200 долларов США.

- а) .com
- б) .org
- в) .ru
- г) mobi
- д) travel

Основными параметрами шрифта являются:

- а) гарнитура
- б) ширина и высота букв
- в) интерльязж
- г) кегль
- д) начертание

Что можно сказать про два текста, для одно из которого выбран шрифт Arial 14, а для второго Times New Roman 14:

- а) высота символов для обоих шрифтов одинакова
- б) ширина символов для обоих шрифтов одинакова
- в) высота кегельной площадки для обоих шрифтов одинакова
- г) ширина кегельной площадки для обоих шрифтов одинакова

Какие параметры могут определять начертания шрифта:

- а) ширина символов
- б) высота символов
- в) толщина символов
- г) наклон символов
- д) малые прописные

Гарнитура с засечками (serif):

- а) Garamond
- б) Lucida Console
- в) Comic
- г) Helvetica
- д) Courier

Гарнитура с рубленая (без засечек sans-serif):

- а) Garamond
- б) Lucida Console
- в) Comic
- г) Helvetica
- д) Courier

Моноширинные (monospace):

- а) Garamond
- б) Lucida Console
- в) Comic
- г) Helvetica
- д) Courier

Какую группу шрифтов рекомендуют использовать для печатных изданий:

- а) моноширинные (monospace)

- б) рубленые (без засечек sans-serif)
- в) декоративные (fantasy, decorative)
- г) с засечками (serif)
- д) рукописные (script)

Чем гарнитуры шрифтов предназначенные для текста, представленного на мониторе, отличаются от шрифтов для печатных изданий:

- а) увеличенной высотой букв
- б) увеличенной высотой строчной буквы по отношению к прописной
- в) увеличенной шириной букв
- г) увеличенной шириной строчной буквы по отношению к прописной

Мультимедийная платформа, используемая для создания векторной анимации и интерактивных приложений (в том числе, игр), презентаций, а также для интеграции видеороликов в веб-страницы:

- а) Microsoft PowerPoint;
- б) Adobe Flash;
- в) Multimedia Builder;
- г) OpenOffice.org Impress.

\_\_\_\_\_ создает удобную среду для работы с корпоративным стилем. Логотипы, шрифты и другие элементы \_\_\_\_\_ могут быть просмотрены в интерактивном режиме и при необходимости сохранены для дальнейшего использования.

- а) Мультимедийный бренд-бук
- б) Мультимедийная открытка
- в) Имиджевая мультимедийная презентация
- г) Корпоративный мультимедийный скринсейвер

Можно ли видео вставить так в PowerPoint 2007, чтобы оно продолжалось на несколько слайдов:

- а) можно, но количество слайдов ограничено 999
- б) можно, без ограничений
- в) нельзя
- г) можно, если на этих слайдах не добавлено еще видео или звук

Какие манипуляции можно производить с растровой графикой в PowerPoint 2007:

- а) изменять форму рисунка
- б) регулировать яркость рисунка
- в) обрезать изображение
- г) задавать прозрачный цвет
- д) тонировать изображение

Для чего в PowerPoint 2007 используется временная шкала:

- а) для управления временем показа графики
- б) для настройки анимации
- в) для управления временем показа слайдов
- г) для управления временем показа видео
- д) для управления временем звукового сопровождения файла

При каком режиме показа слайдов можно менять размер окна показываемой презентации:

- а) управляемый докладчиком



- б) управляемый пользователем
- в) автоматический

При каком режиме показа слайдов можно перемещаться между слайдами используя щелчок левой клавиши мыши:

- а) управляемый докладчиком
- б) управляемый пользователем, но если выбран режим только с полосой прокрутки
- в) управляемый пользователем, при режиме без полосы прокрутки
- г) автоматический

Несколько сферических 3D панорам могут быть соединены друг с другом, таким образом, создается \_\_\_\_\_

- а) большая 3D панорама охватывающая 360°
- б) виртуальный тур
- в) большая 3D панорама охватывающая свыше 360°

Какие программы и плагины для просмотра панорам встроенных в веб должны быть установлены на компьютере с ОС Linux:

- а) Flash Player
- б) QuickTime
- в) Shockwave Player
- г) Opera
- д) web-браузер

Чем может быть дополнена виртуальная 3D сферическая панорама:

- а) текстом
- б) звуковым сопровождением
- в) управляющими кнопками
- г) всплывающими картинками
- д) видео роликом

Расставьте этапы разработки сайта по порядку, начиная с самого раннего (приведены не все этапы):

SEO-оптимизация; 2 Наполнение сайта информацией; 3 Размещение в сети; 4 Сопровождение и поддержка; 5 Разработка дизайна; 6 Тестирование; 7 Верстка; 8 Заполнение брифа; 9 Составление технического задания.

- а) 8 9 5 6 3 7 1 2 4
- б) 8 9 5 7 6 2 3 1 4
- в) 8 9 5 6 7 3 1 2 4
- г) 8 9 5 7 1 3 6 2 4
- д) 9 8 5 7 1 3 6 2 4

Скриптовый язык общего назначения, изначально созданный сценариев HTML-страниц на стороне клиента.

- а) PHP
- б) Javascript
- в) Basic
- г) Assembler

Программная технология от компании Microsoft, предназначенная для создания обычных программ и веб-приложений.

- а) LAMP

- б) .NET Framework
- в) MonoDevelop
- г) Eclipse

Веб-сервер от компании Microsoft, распространяется с ОС семейства Windows NT:

- а) Apache
- б) nginx
- в) IIS
- г) GWS

Панель инструментов Properties

- а) служит для изменения, выбранного в окне элемента;
- б) имеет неизменный вид,
- в) меняется в зависимости от выбранного в окне элемента;
- г) служит для вставки элементов в страницу.

Передача информации в Интернет происходит небольшими порциями данных, имеющими строго определенную структуру и называемыми:

- а) трафиком;
- б) пакетом;
- в) данными;
- г) приложением.

Служба Интернет содержащая информацию о пользователях сети, их электронные и обычные адреса, идентификаторы и реальные имена.

- а) WHOIS;
- б) Usenet;
- в) FTP;
- г) WWW.

Первая по популярности «русскоязычная» поисковая система:

- а) Nigma
- б) Яндекс
- в) Mail.ru
- г) Rambler

Неспонсируемый домен верхнего уровня для некоммерческих организаций. Ограничения на регистрацию отсутствуют. Средняя цена за использование домена 9-15 долларов США в год. Доменное имя регистрируется на срок от одного до десяти лет, чаще всего происходит регистрация на три года.

- а) .com
- б) .org
- в) .ru
- г) mobi
- д) travel

Спонсируемый международный отраслевой домен ограниченного использования. Для регистрации доменного имени необходимо получить уникальный идентификационный номер организации UIN (Unique Identification Number). Стоимость регистрации в данной доменной зоне порядка 130-200 долларов США.

- е) .com
- ж) .org
- з) .ru
- и) mobi

к) travel

Основными параметрами шрифта являются:

- а) гарнитура
- б) начертание
- в) интерляж
- г) кегль
- д) ширина и высота букв

Какие параметры относятся к понятию кегль:

- а) ширина буквы
- б) высота кегельной площадки
- в) высота буквы
- г) ширина кегельной площадки

Какие параметры могут определять начертания шрифта:

- а) ширина символов
- б) тень
- в) высота символов
- г) наклон символов
- д) малые прописные

Гарнитура с засечками (serif):

- а) Garamond
- б) Lucida Console
- в) Comic
- г) Helvetica
- д) Courier

Гарнитура рубленая (без засечек sans-serif):

- а) Georgia,
- б) Verdana
- в) Symbol
- г) Tahoma
- д) Times New Roman

Рукописные шрифты:

- а) Georgia
- б) Edwardian Script
- в) Verdana
- г) Symbol
- д) Vivaldi Script

Какую группу шрифтов рекомендуют использовать в презентациях к докладу, т.к. их отличает большей «читабельностью» при одинаковом кегле с другими группами:

- а) с засечками (serif)
- б) рубленые (без засечек sans-serif)
- в) декоративные (fantasy, decorative)
- д) рукописные (script)

Чем гарнитуры шрифтов предназначенные для текста, представленного на мониторе, отличаются от шрифтов для печатных изданий:

- а) увеличенной высотой букв
- б) увеличенной высотой строчной буквы по отношению к прописной
- в) увеличенной шириной букв
- г) увеличенной шириной строчной буквы по отношению к прописной

Программа для создания и проведения презентаций, являющаяся частью Microsoft Office:

- а) PowerPoint;
- б) Impress;
- в) Builder;
- г) Flesh.

\_\_\_\_\_ появляется на экране, если пользователь долгое время не нажимает кнопки на клавиатуре и не двигает мышью. Корпоративный \_\_\_\_\_ стал таким же атрибутом фирменного стиля, как визитки и буклеты, но в отличие от другой представительской продукции, на порядок более оригинальным.

- а) Мультимедийный бренд-бук
- б) Мультимедийная открытка
- в) Имиджевая мультимедийная презентация
- г) Корпоративный мультимедийный скринсейвер

Можно ли звук вставить так в PowerPoint 2007, чтобы он продолжался на несколько слайдов:

- а) можно, без ограничений
- б) нельзя
- в) можно, но количество слайдов ограничено 999
- г) можно, если на этих слайдах не добавлено еще видео

Какие манипуляции можно производить с растровой графикой в PowerPoint 2007:

- а) изменять форму рисунка
- б) регулировать яркость рисунка
- в) обрезать изображение
- г) задавать прозрачный цвет
- д) перекрашивать отдельные цвета в изображении

Для чего в PowerPoint 2007 используется временная шкала:

- а) для управления временем показа графики
- б) для настройки анимации
- в) для управления временем показа слайдов
- г) для управления временем показа видео
- д) для управления временем звукового сопровождения файла

При каком режиме показа слайдов можно добавить полосу прокрутки окна показываемой презентации:

- а) управляемый докладчиком
- б) управляемый пользователем
- в) автоматический

При каком режиме показа слайдов можно перемещаться между слайдами только пользуясь гиперссылками между слайдами:

- а) управляемый докладчиком

- б) управляемый пользователем, но если выбран режим только с полосой прокрутки
- в) управляемый пользователем, при режиме без полосы прокрутки
- г) автоматический

Несколько сферических 3D панорам могут быть соединены друг с другом, таким образом, создается \_\_\_\_\_

- а) большая 3D панорама охватывающая 360°
- б) виртуальный тур
- в) большая 3D панорама охватывающая свыше 360°

Какие программы и плагины для просмотра панорам встроенных в веб должны быть установлены на компьютере с ОС Windows, Mac OS:

- а) Flash Player
- б) QuickTime
- в) Shockwave Player
- г) Opera
- д) web-браузер

Чем может быть дополнена виртуальная 3D сферическая панорама:

- а) текстом
- б) звуковым сопровождением
- в) управляющими кнопками
- г) всплывающими картинками
- д) видео роликом

Расставьте этапы разработки сайта по порядку, начиная с самого раннего (приведены не все этапы):

SEO-оптимизация; 2 Сдача проекта; 3 Размещение в сети; 4 Сопровождение и поддержка; 5 Разработка дизайна; 6 Тестирование; 7 Верстка; 8 Заполнение брифа; 9 Составление технического задания.

- а) 9 8 5 7 1 3 6 2 4
- б) 8 9 5 7 1 3 6 2 4
- в) 8 9 5 6 7 3 1 2 4
- г) 8 9 5 7 6 3 1 2 4
- д) 8 9 5 6 3 7 1 2 4

Скриптовый язык общего назначения, изначально созданный сценариев HTML-страниц на стороне клиента.

- д) PHP
- е) Javascript
- ж) Basic
- з) Assembler

Программная технология от компании Microsoft, предназначенная для создания обычных программ и веб-приложений.

- д) LAMP
- е) .NET Framework
- ж) MonoDevelop
- з) Eclipse

Свободный веб-сервер, наиболее часто используется в Unix-подобных ОС:

- д) nginx
- е) IIS

- ж) Apache
- з) GWS

Панель инструментов Properties

- д) служит для изменения, выбранного в окне элемента;
- е) имеет неизменный вид,
- ж) меняется в зависимости от выбранного в окне элемента;
- з) служит для вставки элементов в страницу.

Выберите самый крупный заголовок:

- а) <h3>Заголовок</h3>
- б) <h2>Заголовок</h2>
- в) <h1>Заголовок</h1>
- г) <h4>Заголовок</h4>

В каком примере описан подиндекс?

- а) <subindex>этот текст отображен надиндексом</subindex>
- б) <sup>этот текст отображен подиндексом</sup>
- в) <sub>этот текст отображен подиндексом</sub>

Как будет выглядеть в браузере нижеследующий код?

<a href="page.html" title="Читать далее">Далее &raquo;;</a>

1. Далее »
2. Далее &raquo;.
3. Читать далее
4. page.html

- а)
- б)
- в)
- г)

Как будет выглядеть в браузере нижеследующий код?

```
<ol >
  <li>Первый</li>
  <li>Второй</li>
  <li>Третий</li>
</ol>
```

1	2
<ul style="list-style-type: none"> <li>• Первый</li> <li>• Второй</li> <li>• Третий</li> </ul>	<ol style="list-style-type: none"> <li>1. Первый</li> <li>2. Второй</li> <li>3. Третий</li> </ol>
3	4
<ul style="list-style-type: none"> <li>▪ Первый</li> <li>▪ Второй</li> <li>▪ Третий</li> </ul>	<ol style="list-style-type: none"> <li>а. Первый</li> <li>б. Второй</li> <li>с. Третий</li> </ol>

- а)

- б)
- в)
- г)

Ниже следующий код создаст \_\_\_\_\_

```
<table width="400" border="1" cellspacing="4">
  <tr> <td>&nbsp;</td> <td>&nbsp;</td> </tr>
  <tr> <td>&nbsp;</td> <td>&nbsp;</td> </tr>
  <tr> <td>&nbsp;</td> <td>&nbsp;</td> </tr>
</table>
```

- а) таблицу в четыре ячейки;
- б) таблицу с двумя строками и тремя колонками;
- в) таблицу в три строки и две колонки;
- г) таблицу в одну строку и четыре колонки.

С помощью чего можно в таблице объединить ячейки рядом находящихся колонок одной строки в одну ячейку?

- а) тега <rowspan>;
- б) атрибута rowspan;
- в) тега <colspan>;
- г) атрибута colspan;

Выпадающий список в форме создается с помощью \_

- а) тега <option>и атрибутов select
- б) тега <select> и атрибутов option
- в) тегов <select> и <option>
- г) тегов <option>и атрибутов option

В теге формы, содержащей поле <input type="file" /> необходимо задать:

- а) method="post" и enctype="multipart/form-data"
- б) method="get " и enctype="multipart/form-data"
- в) только method="post"
- г) дополнительно задавать ничего не надо

Дан код html-страницы и файла css. Определите – каким стилем будет выведен абзац.

```

                                page.html
<!DOCTYPE html PUBLIC "-//W3C//DTD XHTML
1.0 Transitional//EN"
"http://www.w3.org/TR/xhtml1/DTD/xhtml1-
transitional.dtd">
  <html xmlns="http://www.w3.org/1999/xhtml">
  <head>
    <meta http-equiv="Content-Type" content="text/html;
charset=windows-1251" />
    <title>Наследование</title>
    <link href="style.css" rel="stylesheet" type="text/css"
/>
  <style>
  p {
    font-family:"Courier New", Courier, monospace;
    color:#FF0000;
    text-align:right;
```

```

                                style.css
p{
  font-family:"Times New
Roman", Times, serif;
  color:#000;
}
```

```

    }
  </style>
</head>
<body>
  <p class="text" style="text-align:left;">В этой лекции
будем рассматривать ориентированные графы без петель и
кратных ребер.</p>
</body>
</html>

```

- а) цвет – красный; выравнивание – по левому краю; гарнитура - Courier New", Courier, monospace;
- б) цвет – красный; выравнивание – по левому краю; гарнитура - "Times New Roman", Times, serif;
- в) цвет – черный; начертание – нормальное; выравнивание – по правому краю; гарнитура - "Times New Roman", Times, serif;
- г) цвет – черный; выравнивание – по левому краю; гарнитура - "Courier New", Courier, monospace;

Если надо применить одно и то же правило к разным элементам web-страницы, но не для всех, то следует использовать:

- а) селектор типа(тега);
- б) универсальный селектор;
- в) селектор уникального идентификатора;
- г) селектор класса;

Код `p{border-bottom:medium #00CC00 solid}` задает оформление:

- а) элементам с атрибутом `class="p"`
- б) всем абзацам
- в) уникальному элементу с атрибутом `id="p"`
- г) уникальному элементу с атрибутом `id="#p"`

Разделение содержания и оформление Web-страниц в настоящее время можно обеспечить применением к разметке страниц:

- а) создание дизайна на основе таблиц;
- б) создание дизайна на основе таблиц и каскадных таблиц стилей;
- в) блочной модели и каскадных таблиц стилей;
- г) создание дизайна на фреймов.

В каком примере текст будет помечен как образец?

- а) `<samp>это образец</samp>`
- б) `<var>это образец</var>`
- в) `><strong>это образец</strong>`
- г) `<code>текст</code>`

В каком примере описан подиндекс?

- а) `<subindex>этот текст отображен наиндексом</subindex>`
- б) `<sup>этот текст отображен подиндексом</sup>`
- в) `<sub>этот текст отображен подиндексом</sub>`

Как будет выглядеть в браузере нижеследующий код?

```
<a href="page.html" title="Далее &raquo;"> Читать далее </a>
```



1. [Далее »](#)
2. [Далее &raquo;](#)
3. [Читать далее](#)
4. [page.html](#)

- а)
- б)
- в)
- г)

Как будет выглядеть в браузере нижеследующий код?

```
<ol >
  <li>Первый</li>
  <li>Второй</li>
  <li>Третий</li>
</ol>
```

1	2
<ul style="list-style-type: none"> <li>• Первый</li> <li>• Второй</li> <li>• Третий</li> </ul>	<ol style="list-style-type: none"> <li>1. Первый</li> <li>2. Второй</li> <li>3. Третий</li> </ol>
3	4
<ul style="list-style-type: none"> <li>▪ Первый</li> <li>▪ Второй</li> <li>▪ Третий</li> </ul>	<ol style="list-style-type: none"> <li>а. Первый</li> <li>б. Второй</li> <li>с. Третий</li> </ol>

- д)
- е)
- ж)
- з)

Ниже следующий код создаст \_\_\_\_\_

```
<table width="400" border="1" cellspacing="4">
  <tr> <td>&nbsp;</td> <td>&nbsp;</td> <td>&nbsp;</td> </tr>
  <tr> <td>&nbsp;</td> <td>&nbsp;</td> <td>&nbsp;</td> </tr>
</table>
```

- а) таблицу в четыре ячейки;
- б) таблицу с двумя строками и тремя колонками;
- в) таблицу в три строки и две колонки;
- г) таблицу в одну строку и четыре колонки.

С помощью чего можно в таблице объединить ячейки рядом находящихся колонок одной строки в одну ячейку?

- д) тега <rowspan>;
- е) атрибута rowspan;
- ж) тега <colspan>;
- з) атрибута colspan;

Выпадающий список в форме создается с помощью \_

- д) тега <option> и атрибутов select
- е) тега <select> и атрибутов option
- ж) тегов <select> и <option>
- з) тегов <option> и атрибутов option

В теге формы, содержащей поле <input type="file" /> необходимо задать:

- д) method="post" и enctype="multipart/form-data"
- е) method="get " и enctype="multipart/form-data"
- ж) только method="post"
- з) дополнительно задавать ничего не надо

Дан код html-страницы и файла css. Определите – каким стилем будет выведен абзац.

```

                                page.html
<!DOCTYPE html PUBLIC "-//W3C//DTD XHTML
1.0 Transitional//EN"
"http://www.w3.org/TR/xhtml1/DTD/xhtml1-
transitional.dtd">
  <html xmlns="http://www.w3.org/1999/xhtml">
  <head>
    <meta http-equiv="Content-Type" content="text/html;
charset=windows-1251" />
    <title>Наследование</title>
    <link href="style.css" rel="stylesheet" type="text/css"
/>
  <style>
  p {
    font-family:"Courier New", Courier, monospace;
    color:#FF0000;
    text-align:right;
  }
</style>
</head>
<body>
  <p class="text" style="text-align:left;">В этой лекции
будем рассматривать ориентированные графы без петель и
кратных ребер.</p>
</body>
</html>

```

```

                                style.css
p{
  font-family:"Times New
Roman", Times, serif;
  color:#000;
}

```

- д) цвет – красный; выравнивание – по левому краю; гарнитура - Courier New", Courier, monospace;
- е) цвет – красный; выравнивание – по левому краю; гарнитура - "Times New Roman", Times, serif;
- ж) цвет – черный; начертание – нормальное; выравнивание – по правому краю; гарнитура - "Times New Roman", Times, serif;
- з) цвет – черный; выравнивание – по левому краю; гарнитура - "Courier New", Courier, monospace;

Если надо применить одно и то же правило к разным элементам web-страницы, но не для всех, то следует использовать:

- д) селектор типа(тега);
- е) универсальный селектор;
- ж) селектор уникального идентификатора;
- з) селектор класса;

Код `.p{border-bottom:medium #00CC00 solid}` задает оформление:

- д) элементам с атрибутом `class="p"`
- е) всем абзацам
- ж) уникальному элементу с атрибутом `id="p"`
- з) уникальному элементу с атрибутом `id="#p"`

Разделение содержания и оформление Web-страниц в настоящее время можно обеспечить применением к разметке страниц:

- д) создание дизайна на основе таблиц;
- е) создание дизайна на основе таблиц и каскадных таблиц стилей;
- ж) блочной модели и каскадных таблиц стилей;
- з) создание дизайна на фреймов.

Выберите самый крупный заголовок:

- а) `<h3>Заголовок</h3>`
- б) `<h2>Заголовок</h2>`
- в) `<h1>Заголовок</h1>`
- г) `<h4>Заголовок</h4>`

В каком примере достигается типографическое усиление текста?

- а) `<em>текст</em> <strong>текст</strong>`
- б) `<code>текст</code>`
- в) `<dfn>текст</dfn>`
- г) `<samp>это образец</samp>`

Как будет выглядеть в браузере нижеследующий код?

`<a href="page.html" title="Читать далее">Далее &raquo;;</a>`

1. Далее »
2. Далее &raquo;;
3. Читать далее
4. page.html

- д)
- е)
- ж)
- з)

Как будет выглядеть в браузере нижеследующий код?

```
<ul type="square">
  <li>Первый</li>
  <li>Второй</li>
  <li>Третий</li>
</ul>
```

1  • Первый • Второй • Третий	2  1. Первый 2. Второй 3. Третий
3  ▪ Первый ▪ Второй ▪ Третий	4  а. Первый б. Второй с. Третий

- а)  
б)  
в)  
г)

Ниже следующий код создаст \_\_\_\_\_

```
<table width="400" border="1" cellspacing="4">
  <tr> <td>&nbsp;</td> <td>&nbsp;</td> </tr>
  <tr> <td>&nbsp;</td> <td>&nbsp;</td> </tr>
  <tr> <td>&nbsp;</td> <td>&nbsp;</td> </tr>
</table>
```

- д) таблицу в четыре ячейки;  
е) таблицу с двумя строками и тремя колонками;  
ж) таблицу в три строки и две колонки;  
з) таблицу в одну строку и четыре колонки.

С помощью чего можно в таблице объединить ячейки рядом находящихся строк одной колонки в одну ячейку?

- а) тега <rowspan>;  
б) атрибута rowspan;  
в) тега < colspan >;  
г) атрибута colspan;

Выпадающий список в форме создается с помощью \_

- и) тега <option>и атрибутов select  
к) тега <select> и атрибутов option  
л) тегов <select> и <option>  
м) тегов <option>и атрибутов option

В теге формы, содержащей поле <input type="file" /> необходимо задать:

- и) method="post" и enctype="multipart/form-data"  
к) method="get " и enctype="multipart/form-data"  
л) только method="post"  
м) дополнительно задавать ничего не надо

Дан код html-страницы и файла css. Определите – каким стилем будет выведен абзац.

page.html

style.css

```

<!DOCTYPE html PUBLIC "-//W3C//DTD XHTML
1.0 Transitional//EN"
"http://www.w3.org/TR/xhtml1/DTD/xhtml1-
transitional.dtd">
  <html xmlns="http://www.w3.org/1999/xhtml">
  <head>
    <meta http-equiv="Content-Type" content="text/html;
charset=windows-1251" />
    <title>Наследование</title>
    <link href="style.css" rel="stylesheet" type="text/css"
/>
  <style>
  p {
    font-family:"Courier New", Courier, monospace;
    color:#FF0000;
    text-align:right;
  }
</style>
</head>
<body>
  <p class="text" style="text-align:left;">В этой лекции
будем рассматривать ориентированные графы без петель и
кратных ребер.</p>
</body>
</html>

```

```

p{
  font-family:"Times New
Roman", Times, serif;
  color:#000;
}

```

- и) цвет – красный; выравнивание – по левому краю; гарнитура - Courier New", Courier, monospace;
- к) цвет – красный; выравнивание – по левому краю; гарнитура - "Times New Roman", Times, serif;
- л) цвет – черный; начертание – нормальное; выравнивание – по правому краю; гарнитура - "Times New Roman", Times, serif;
- м) цвет – черный; выравнивание – по левому краю; гарнитура - "Courier New", Courier, monospace;

Если надо применить одно и то же правило к разным элементам web-страницы, но не для всех, то следует использовать:

- и) селектор типа(тега);
- к) универсальный селектор;
- л) селектор уникального идентификатора;
- м) селектор класса;

Код #p{border-bottom:medium #00CC00 solid} задает оформление:

- а) элементам с атрибутом class="p"
- б) всем абзацам
- в) уникальному элементу с атрибутом id="p"
- г) уникальному элементу с атрибутом id="#p"

Разделение содержания и оформление Web-страниц в настоящее время можно обеспечить применением к разметке страниц:

- и) создание дизайна на основе таблиц;
- к) создание дизайна на основе таблиц и каскадных таблиц стилей;

- л) блочной модели и каскадных таблиц стилей;
- м) создание дизайна на фреймов.

**Перечень контрольных заданий и (или) вопросов для оценки сформированности компетенции ПК-6(контролируемый индикатор достижения компетенции ПК-6.1)**

**Перечень контрольных заданий и (или) вопросов для оценки сформированности компетенции ПК-6(контролируемый индикатор достижения компетенции ПК-6.2)**

1. Имеется следующий html-документ с динамически заполняемой таблицей. Порядок добавления записи показан на рисунках, код документа представлен ниже. Требуется написать функцию вставляющую запись в таблицу.

Вид после загрузки документа

№	Фамилия
1	Иванов
2	Петров

Фамилия      После

Заполнение полей

№	Фамилия
1	Иванов
2	Петров

Фамилия      После

Никитин      1

После нажатия кнопки «Добавить за-

№	Фамилия
1	Иванов
2	Никитин
3	Петров

Фамилия      После

пись»

html-код документа

```
...
<body>
<table id="tab">
  <tr>
    <th>№</th>
    <th>Фамилия</th>
  </tr>
  <tr>
    <td>1</td>
    <td>Иванов</td>
  </tr>
  <tr>
    <td>2</td>
    <td>Петров</td>
  </tr>
</table>
<form name="form_n">
  <table class="h">
    <tr>
      <td>Фамилия</td>
      <td>После</td>
    </tr>
    <tr>
      <td><input name="fam" type="text" /> </td>
      <td><input name="nom" type="text" size="2"/>
    </td>
    </tr>
    <tr>
      <td colspan="2"><input type="button"
value="Добавить запись" onclick="add()" /></td>
    </tr>
  </table>
</form>
</body>
...
```

Во всем задании допускается наличие не более двух синтаксических ошибок.

2. Перепишите условие в функции, используя конструкцию ? (в ответ вписать только конструкцию ? в одну строчку).

```
function one(){
    x=prompt("x=", "");
    if(x%2==0) b=2;
    else{
        if(x%3==0) b=3;
        else b=1;
    }
    alert(b);
}
```

3. В представленном фрагменте JavaScript-кода пользователь вводит x=7 и y=9. Какой результат выведет окно alert:

```
var z=2;
z++;
var x=prompt('Введите x,')
var y=prompt('Введите y,')
if(x!=z){
    a=x+z;
    b=y+z+a;
    alert(b);
}
```

4. Напишите код нумерованного списка римскими цифрами начинающийся с 4.

5. Напишите код маркированного списка. Маркер черный квадрат.

6. Перечислите основные пункты, прописываемые в брифе на создания сайта.

#### **4. Оценочные средства (оценочные материалы) для проведения промежуточной аттестации обучающихся (защиты курсовой работы (проекта)) по дисциплине (модулю)**

##### **Перечень контрольных заданий и (или) вопросов для оценки сформированности компетенции ПК-6(контролируемый индикатор достижения компетенции ПК-6.1)**

1. Какие виды веб-технологий используются для предприятий средств размещения?
2. Какие виды веб-технологий используются турагентствами?
3. Какие виды веб-технологий используются туроператорами?
4. Какие виды веб-технологий используются предприятиями питания?
5. Какие виды веб-технологий используются event-агентствами?
6. Приведите этапы разработки веб сайта?
7. Какие требования указываются в техническом задании?
8. Кто разрабатывает техническое задание?
9. Какие требования указываются в брифе?
10. Кто разрабатывает бриф?
11. Назовите современные тенденции развития веб-технологий.
12. Назовите современные тренды развития веб-технологий.
13. Какие виды презентаций существуют.
14. Чем отличается презентация к докладу от презентации-доклада.
15. Какие формы управлений презентацией (Настройка демонстрации) существуют?
16. В каких случаях надо использовать управление докладчиком?

17. В каких случаях надо использовать управление пользователем?
18. В каких случаях надо использовать автоматический?
19. Для чего нужны заметки к слайдам?
20. Как можно управлять сменой слайдов?