

**МИНОБРНАУКИ РОССИИ**

Федеральное государственное бюджетное образовательное  
учреждение высшего образования  
«Тульский государственный университет»

Институт горного дела и строительства  
Кафедра «Городского строительства, архитектуры и дизайна»

Утверждено на заседании кафедры  
«ГСАиД»  
«26» 01 2022 г., протокол № 6

Заведующий кафедрой ГСАиД  
 К.А. Головин

**МЕТОДИЧЕСКИЕ УКАЗАНИЯ по  
выполнению курсовой работы по  
дисциплине (модулю) «Шрифтовая  
графика»**

**основной профессиональной образовательной программы  
высшего образования – программы бакалавриата**

по направлению подготовки

**54.03.01 Дизайн**

с направленностью (профилем)

**Графический дизайн**


Форма обучения: *очно-заочное*

Идентификационный номер образовательной программы: 540301-01-22

Тула 2022 год

## Разработчик методических указаний

Ушакова Ирина Владимировна, доц. каф. ГСАиД, к. т. н., доц.

(ФИО, должность, ученая степень, ученое звание)  (подпись)

### 1. Цели и задачи изучения дисциплины (модуля)

Курс “Шрифтовая графика” знакомит студентов с классическими и современными шрифтами, особенностями построения различных гарнитур

и основными элементами шрифта. Основная цель упражнений – научить студента свободно владеть шрифтами и грамотно использовать композиционные, графические навыки. Большое место в практике занимают задания, развивающие фантазию и раскрывающие творческий потенциал студента. Главная задача – разрушить сложившиеся стереотипы восприятия, развивать образное мышление, чувство пропорций, цвета, композиции.

**Целью** освоения дисциплины является: знакомство студентов с классическими и современными шрифтами, особенностями построения различных гарнитур и основными элементами шрифта.

**Задачами** освоения дисциплины являются:

- научить студента свободно владеть шрифтами и грамотно использовать композиционные, графические навыки;
- развивать фантазию, образное мышление, чувство пропорций, цвета, композиции и раскрывать творческий потенциал студента;
- разрушить сложившиеся стереотипы восприятия в работе над созданием шрифтовых наборных и акцидентных гарнитур.

В проектных работах дизайнеру графику не обойтись без шрифта, который является очень важным, а иногда и решающим элементом композиции любого проекта, информационного рекламного плаката, сайта, художественного оформления книги, журнала, красивой этикетки на упаковку различной продукции, для любой надписи, которая нас информирует, агитирует, призывает. Творческий опыт и художественный вкус помогут дизайнеру разобраться, какой шрифт выбрать для той или иной работы, как его видоизменить, модифицировать, стилизовать и свободно применять как основу для создания своего оригинального и окончательного варианта.

Шрифтовая графика имеет большое значение в подготовке дизайнеров-графиков. Изучение шрифтовой графики дает возможность приобрести за время обучения необходимые профессиональные знания и навыки, овладеть широким спектром художественных средств и приемов, позволяющих выполнять художественные и творческие проектные работы с применением способа передачи информации различными средствами и различной сложности изображения шрифта в графическом дизайне.

## 2. Выполнение курсовой работы

**Тема курсовой работы: «Шрифтовая композиция» - разработка сюжетного шрифта на свободную тему.**

**Сюжетный шрифт** формируется на основе художественных произведений, различного рода информативных источников, можно использовать особенности различных стран, городов, разновидности флоры и фауны и т.д. Его главное отличительное качество – яркая выразительность, способность привлечь внимание, узнаваемость сюжета. Создавая сюжетный шрифт, следует особое внимание уделить графической выразительности и образности. Одно из главных условий для успешного выполнения работы – это соединение букв с изображением. За основу сюжетного шрифта можно взять пропорции классического, но при этом обогатить его эффектным декоративным приемом. Пропорции должны быть продуманные, логичные, с большим эстетическим чувством. Важно, чтобы шрифт не терял целостности и читабельности, не должен быть сухим и примитивным в построении, должен содержать большой потенциал вариаций, быть красивым и гармоничным. Общая компоновка букв не должна быть шаблонной, стандартной, а привлекать внимание оригинальностью и соответствовать по своей форме и характеру выбранной теме. Приступая к работе над шрифтом, необходимо осмыслить содержание выбранной темы и, при помощи текста, художественнографическими средствами передать его содержание. Шрифт и изображение одного произведения есть единый пластический организм, в котором они должны находиться в неразрывной связи друг с другом. Следовательно, между изображением и шрифтом необходимо существование самых непосредственных связей: буквы должны строго отвечать характеру, стилю и смыслу изображения и изобразительно соответствовать рисунку.

**Требования.** Композиция выполняется на формате А3. Материалы: гуашь, тушь, темпера.

## ПРИЛОЖЕНИЕ

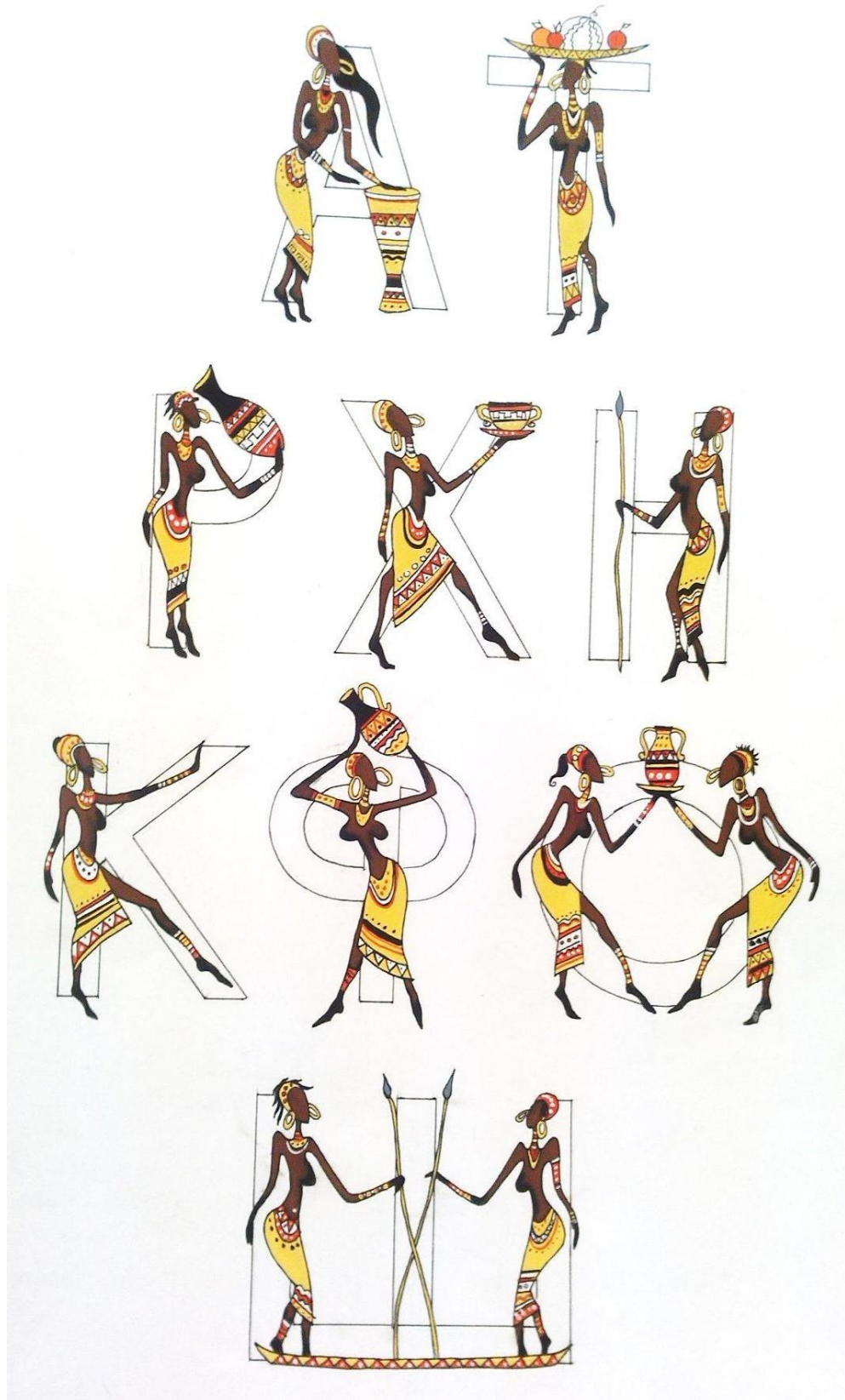


Рис.1. Сюжетный шрифт

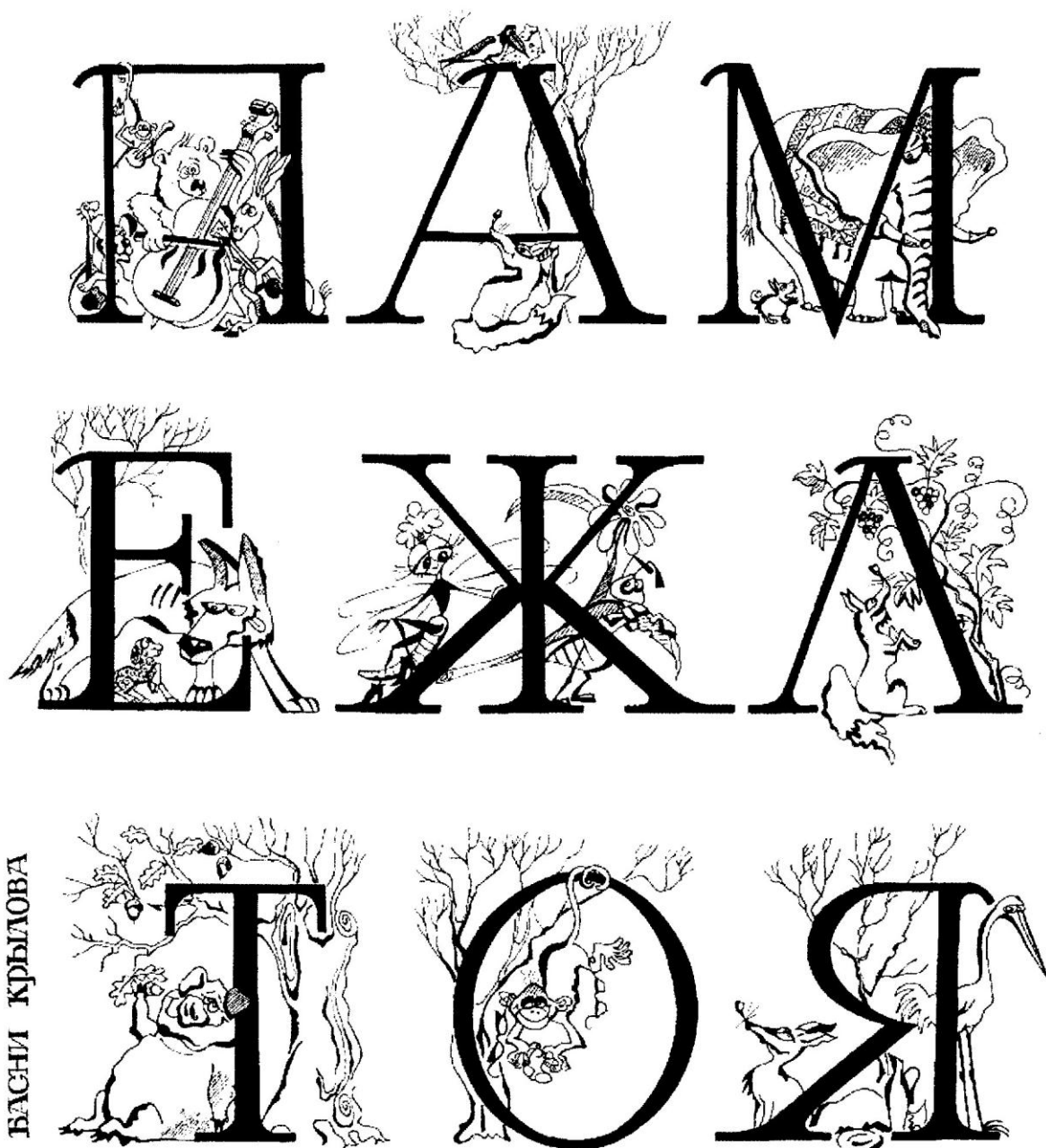


Рис.2. Сюжетный шрифт

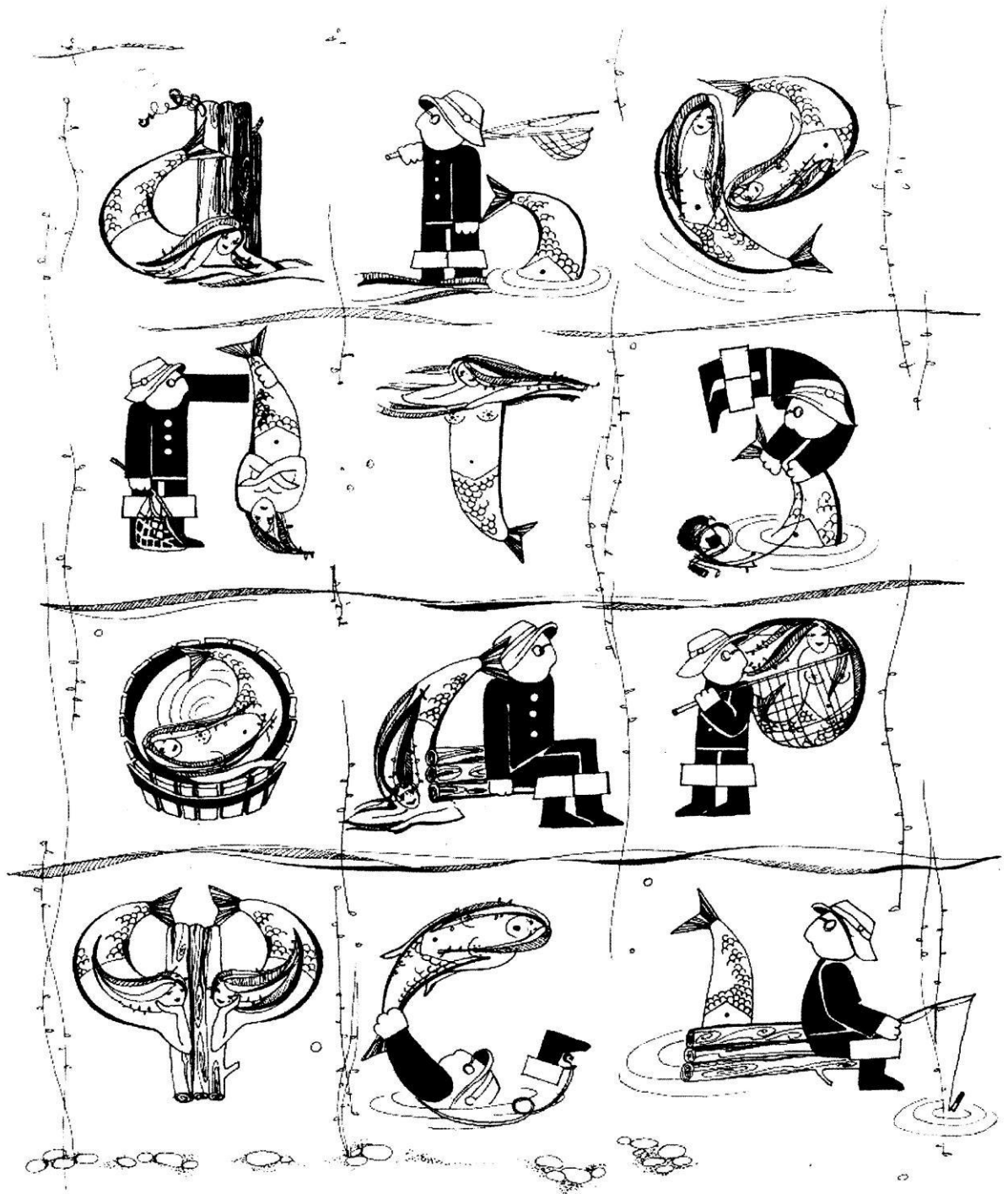


Рис.3. Сюжетный шрифт



Рис.4. Сюжетный шрифт





Рис.5. Сюжетный шрифт

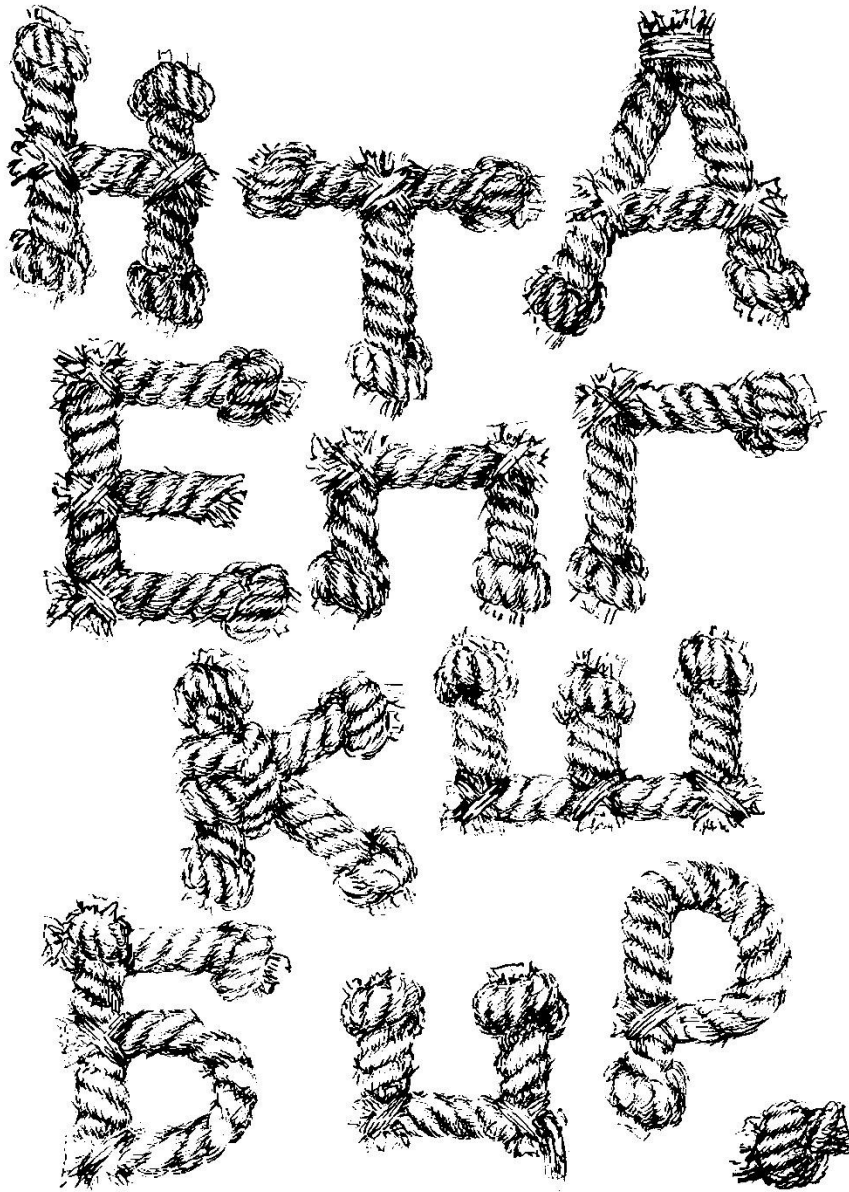


Рис.6. Сюжетный шрифт



Рис.7. Сюжетный шрифт

### 3. Содержание пояснительной записки

Введение

1. Анализ идейно-смыслового содержания выбранного художественного произведения.
2. Изобразительные и выразительные средства образного шрифтового выражения определенного идейного замысла.

Заключение

Приложение

### 4. Образец задания на выполнение курсовой работы

#### ЗАДАНИЕ

## на курсовую работу по дисциплине «Шрифтовая графика»

Студенту группы \_\_\_\_\_ Ф.И.О. \_\_\_\_\_

### КУРС 1 СЕМЕСТР 1

**Тема курсовой работы: «Шрифтовая композиция» - разработка сюжетного шрифта на свободную тему.**

#### **1. Выбор объекта проектирования**

- 1.1. Ознакомление с литературой
- 1.2. Выбор оригинала художественного произведения

#### **2. Предпроектный анализ**

- 2.1. Анализ идейно-смыслового содержания выбранного произведения
- 2.2. Композиционно-графический анализ

#### **3. Концептуальная разработка проекта**

Отчетность по этапу: Графический материал – планшет 40х60 (ФА3). Разработка различных шрифтовых вариантов сюжетов выбранного художественного произведения:

1. Шрифт представляется в виде композиции. Основное внимание уделяется композиционной целостности, выразительности цветового решения.

1.1. Работу надо начинать с поисков решения композиции: найти нужный формат листа, задумать общее расположение строк текста, определить их характер.

1.2. Чтобы работа велась «от общего», необходимо вручную выполнить ряд небольших эскизов с различной компоновкой элементов, точно уравновесить массы шрифта и пространства, цветовые соотношения, выделить доминанту композиции.

#### **4. Оформление пояснительной записки**

#### **5. Защита КР**

**Содержание пояснительной записки (10-12 листов):**

Введение

1. Анализ идейно-смыслового содержания выбранного художественного произведения.
2. Изобразительные и выразительные средства образного шрифтового выражения определенного идейного замысла.

Заключение

Приложение

Срок сдачи студентом законченного проекта \_\_\_\_\_

Руководитель КР \_\_\_\_\_

Задание получил \_\_\_\_\_ «\_\_» \_\_\_\_\_ 202\_\_ год

## 5. Библиографический список рекомендуемой литературы

### 1. Основная литература

1. Безухова Л.Н. Шрифт в работе архитектора :учеб.пособие / Л.Н.Безухова, Л.А.Юмагулова .— М. : Архитектура-С, 2007 .— 160с.
2. Проектирование в графическом дизайне : учебник для вузов / С.А.Васин [и др.];под ред.С.А.Васина .— М. : Машиностроение-1, 2007 .— 320с.
3. Черников, Я.Г. Построение шрифтов / Я.Г.Черников,Н.А.Соболев .— Стер.изд. — М. : Архитектура-С, 2005 .— 116с.
4. Декоративные шрифты для художественно-оформительских работ / сост.Г.Ф.Кликушин.— Изд. стер. — М.: Архитектура-С, 2007 .— 288с.
5. Буковецкая О.А. Дизайн текста. Шрифт, эффекты, цвет [Электронный ресурс]/ Буковецкая О.А.— Электрон. текстовые данные.— М.: ДМК Пресс, 2006.— 278 с.— Режим доступа: <http://www.iprbookshop.ru/7772>.— ЭБС «IPRbooks», по паролю ISBN: 5-89818-025-7
6. Таранов Н.Н. Художественно-образная выразительность шрифтов [Электронный ресурс]: монография/ Таранов Н.Н.— Электрон. текстовые данные.— Волгоград: Волгоградский государственный социально-педагогический университет, «Перемена», 2010.— 179 с.— Режим доступа: <http://www.iprbookshop.ru/21449>.— ЭБС «IPRbooks», по паролю ISBN:978-5-9935-0164-2
7. Основы шрифтовой графики [Электронный ресурс]: учебно-методическое пособие/ Электрон. текстовые данные.— Комсомольск-на-Амуре: Амурский гуманитарно-педагогический государственный университет, 2011.— 104 с.— Режим доступа: <http://www.iprbookshop.ru/22278>.— ЭБС «IPRbooks», по паролюISSN: 2227-8397

### Дополнительная литература

1. Буковецкая О.А. Готовим в печать журнал,книгу,буклет,визитку / О.А.Буковецкая. — М.: НТ Пресс, 2005 .— 304с
2. Кнабе Г.А. Энциклопедия дизайнера печатной продукции / Г.А.Кнабе.— М.[и др.] : Диалектика, 2006 .— 736с..
- 3.Вильберг Г.П. Азбука книжного дизайна / Г.П.Вильберг,Ф.Форсман;Пер.вред.А.В.Иванова .— СПб. : Изд-во СПбПУ, 2003 .— 110с.
4. Учимся писать шрифты вместе с Владимиром Васюком .— Минск : Попурри, 2001. —64с. 5. Experimentype:Сборник декоративных кириллических шрифтов.— СПб.: Гради, 2001.—54с.
6. Experimentype:Сборник декоративных латинских шрифтов.— СПб.: Гради, 2001. — 54с.
7. Васин, С.А.ТулГУ Шрифты: Учеб.пособие для вузов /

С.А.Васин,Т.Н.Хлудов,Л.А.Морозова,И.В.Ушакова;ТулГУ .— Тула: Изд-во ТулГУ, 2003 .— 120с.

8. Шрифты: учеб. - метод. пособие /И.В.Ушакова, С.А.Плешков, А.А.Волкова. электронный ЭБС «БИБЛИТЕХ» Тула, ТулГУ, 2021. 234 с.

### **Перечень ресурсов информационно-телекоммуникационной сети «Интернет», необходимых для освоения дисциплины (модуля)**

1. Электронный читальный зал “БИБЛИОТЕХ” : учебники авторов ТулГУ по всем дисциплинам.- Режим доступа: <https://tsutula.bibliotech.ru/>, по паролю.- Загл. С экрана
2. ЭБС IPRBooks универсальная базовая коллекция изданий.-Режим доступа: <http://www.iprbookshop.ru/>, по паролю.- .- Загл. с экрана
3. Научная Электронная Библиотека eLibrary – библиотека электронной периодики, режим доступа: <http://elibrary.ru/> , по паролю.- Загл. с экрана.
4. НЭБ КиберЛенинка научная электронная библиотека открытого доступа, режим доступа <http://cyberleninka.ru/> ,свободный.- Загл. с экрана.
5. Единое окно доступа к образовательным ресурсам: портал [Электронный ресурс]. - Режим доступа :<http://window.edu.ru>. -Загл. с экрана.
6. <http://images.yandex.ru/yandsearch?text=%D1%88%D1%80%D0%B8%D1%84%D1%82%D1%8B&stype=image>
7. <http://www.7fonts.ru/>
8. [http://www.printer-publisher.ru/print.ru/stories/24/62\\_1.php](http://www.printer-publisher.ru/print.ru/stories/24/62_1.php)
9. <https://tsutula.bibliotech.ru/Account/OpenID>
10. <http://library.tsu.tula.ru/ellibraries/>

**Перечень информационных технологий, необходимых для осуществления образовательного процесса по дисциплине (модулю) Перечень необходимого ежегодно обновляемого лицензионного и свободно распространяемого программного обеспечения, в том числе отечественного производства**

1. *Текстовый редактор Microsoft Word;*
2. *MS Office 2003/7;*
3. *WindowsXP/Vista/7 по программе MSDNAA;*
4. *Adobe Creative Suite 5;* 5. *CorelDraw 13/14/15;*
6. *Internet Explorer.*
7. *Пакет офисных приложений «МойОфис*